

töder

TÜM ÖZEL ÖĞRETİM KURUMLARI DERNEĞİ

LİSELERE GEÇİŞ SİSTEMİ

LGSS

GENEL DENEME SINAMI

2

SAYISAL

2025 - 2026

GENEL DENEME SINAMI

A

ADI SOYADI:

NUMARASI :

SINIFI :

töder
yayınları

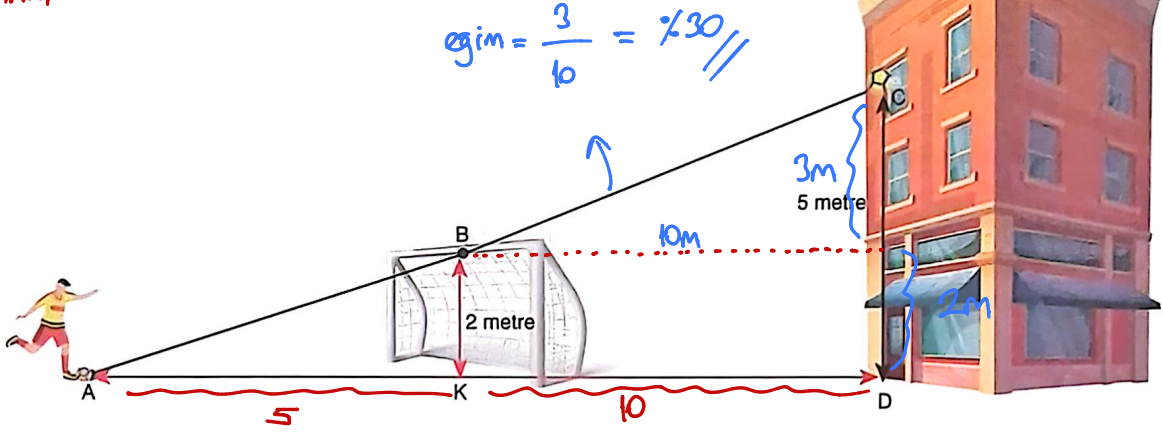
MATEMATİK

A

1. Bu testte 20 soru vardır.
2. Cevaplarınızı, cevap kâğıdının Matematik Testi için ayrılan kısmına işaretleyiniz.

1. Arkadaşlarıyla futbol oynayan Sezer'in kullandığı penaltı atışı doğrusal bir yol izleyerek önce kale direğinin tepe noktası olan B noktasına, daha sonra yine doğrusal bir yol izleyerek Arıkan ailesinin evinin camının bulunduğu C noktasına çarpmıştır.

$$\frac{40}{100} = \frac{2}{|AK|} \quad |AK| = 5$$



Sezer'in topa vurduğu A noktasından, kale direğinin tepe noktası olan B noktasına kadar aldığı yolun eğimi %40'tır. A noktasındaki topun, binanın tabanındaki D noktası ile yatay uzaklığı 15 metredir. A, K ve D noktaları doğrusaldır. Camın kırıldığı C noktası, yerden 5 metre yüksekliktedir. Kale direğinin tepe noktasının yerden yüksekliği ise 2 metredir.

Buna göre topun kale direği ile cam arasında aldığı BC yolunun eğimi yüzde kaçtır? (Direğin kalınlığı ihmal edilecektir.)

- A) %20 ~~B) %30~~ C) %40 D) %50

2. İsmail Usta bir sitedeki blokların dış cephelerini yeşile boyamak istemektedir.

$$\frac{81 \cdot 3^{10}}{3^5} = \frac{3^{14}}{3^5} = 3^9 \text{ tane } 5^3 \text{ gr. mavi boyam bana.}$$



$$\frac{3^9 \cdot 5^3}{15^2} = \frac{3^9 \cdot 5^3}{5^2 \cdot 3^2} = 5 \cdot 3^7 \text{ kutu //}$$

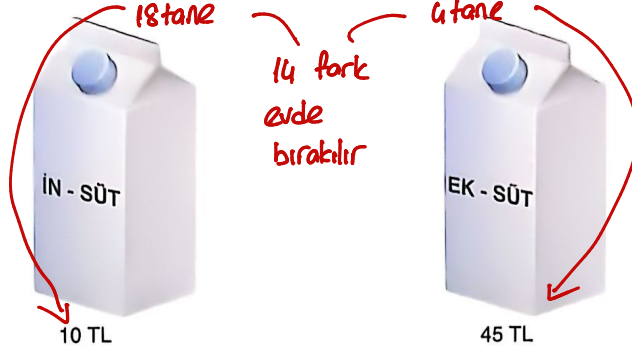
İstedığı yeşil tonunu elde edebilmek için her 3^5 gram sarı boyanın içerisine 5^3 gram mavi boya karıştırması gerekmektedir. Sarı boyalar 3^{10} gramlık kutularda, mavi boyalar ise 15^2 gramlık kutularda satılmaktadır.

İsmail Usta, tüm siteyi boyamak için toplam 81 kutu sarı boya kullandığına göre, istediği rengi elde edebilmesi için kaç kutu mavi boya kullanmalıdır?

- A) $45 \cdot 3^6$ ~~B) $5 \cdot 3^7$~~ C) $25 \cdot 3^9$ D) $27 \cdot 5^7$

3. Ender, süt almak için ayırdığı parasının yarısı ile tanesi 10 TL olan İn-Süt, diğer yarısı ile ise tanesi 45 TL olan Ek-Süt markalarından süt almaktadır.

$2 \times (10,45) = 90$
9 insüt'e karşılık
2 eksüt alınmalıdır.



Aldığı bu süt paketlerinden markası aynı olan 14 tanesini evde bıraktıktan sonra, kalan tüm sütleri sokak kedileri için mahallede bulunan mama kaplarına doldurmuştur.

Ender'in sokak kedilerini beslemek için kullandığı İn-Süt ve Ek-Süt paketlerinin sayıları eşit olduğuna göre, Ender tüm süt paketlerine toplam kaç TL ödeme yapmıştır?

A) 180

B) 270

C) 300

~~360~~


$$18 \cdot 10 + 4 \cdot 45 = 360 //$$

4. Bir restoranda çalışmaya başlayan iki arkadaşın günlük çalışma şartları aşağıdaki gibidir.



Beril

Beril ilk 4 saat için saatlik 60 TL, daha sonraki her bir saat için saatlik 90 lira kazanmaktadır.



Canan

$\frac{600 - 240}{90} = 6 \text{ saat}$ 240 8 saat çalışma Beril

Canan çalıştığı her bir saat için 75 TL kazanmaktadır

Beril ve Canan'ın gün sonunda kazandıkları ücretler birbirine eşit olup, bu ücretlerin toplamı 1200 TL'dir.

Herbiri 600 TL kazanmıştır.

Buna göre, Beril ve Canan'ın çalışma süreleri ile ilgili aşağıdaki ifadelerden hangisi doğrudur?

A) Canan, Beril'den 1 saat fazla çalışmıştır.

B) Beril, Canan'dan 1 saat fazla çalışmıştır

C) İkisi de eşit süre çalışmıştır.

D) Beril Canan'dan 2 saat fazla çalışmıştır.

$$\frac{600}{75} = 8 \text{ saat çalışma Canan}$$

MATEMATİK

A

5. Ortalama bir porsiyon tereyağlı pirinç pilavı 170 gram gelmektedir. $1 \text{ kg} = 1000 \text{ gram}$



Benzer şekilde 10.000 porsiyon pirinç pilavının kilogram cinsinden toplam ağırlığının bilimsel gösterimi aşağıdakilerden hangisidir?

~~A) $1,7 \cdot 10^3$~~

B) $1,7 \cdot 10^4$

C) $17 \cdot 10^3$

D) $17 \cdot 10^2$

$10000 \cdot 170 \text{ gram} = 17 \cdot 10^5 \text{ gram} = 17 \cdot 10^2 \text{ kg} = (1,7) \cdot 10^3 //$

6. Aşağıda bir manavın tezgâhında satılan bazı meyvelerin kilogram fiyatları verilmiştir:



Manava giden Elif Hanım;

2 kilogram elma, 3 kilogram armut ve 2 kilogram portakal almıştır.

$2 \cdot 2x + 3 \cdot (3x - 5) + 2 \cdot (2x + 12) = 17x + 9$ toplam tutar

Manava 200 TL veren Elif Hanım'ın manavdan aldığı para üstünü gösteren cebirsel ifade aşağıdakilerden hangisidir?

A) $209 - 17x$

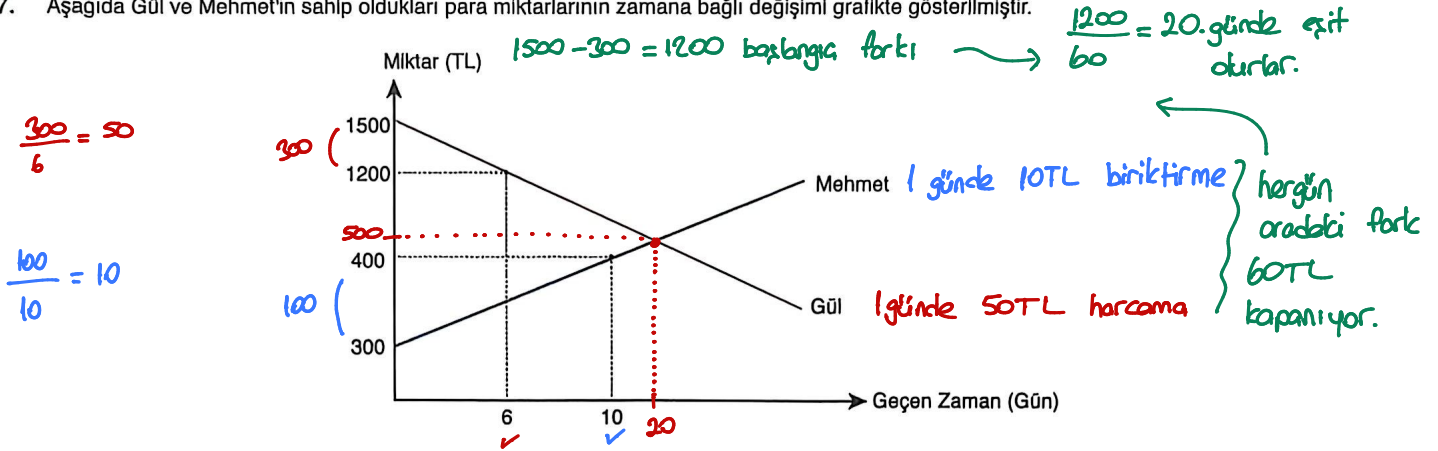
B) $209 + 17x$

~~C) $191 - 17x$~~

D) $191 + 17x$

$200 - (17x + 9) = 191 - 17x //$

7. Aşağıda Gül ve Mehmet'in sahip oldukları para miktarlarının zamana bağlı değişimi grafikte gösterilmiştir.



Gül'ün başlangıçta 1500 TL parası vardır ve her gün eşit miktarda harcama yapmaktadır. Mehmet'in ise başlangıçta 300 TL parası vardır ve her gün eşit miktarda para biriktirmektedir.

Grafikte Gül'ün ve Mehmet'in para miktarlarının doğrusal olarak değiştiği ve belirli bir günde eşitlendiği görülmektedir.

Gül ve Mehmet, para miktarlarının eşitlendiği gün paralarını birleştirerek arkadaşlarına bir hediye almışlardır.

Buna göre aldıkları hediyenin bedeli kaç TL'dir? $500 + 500 = 1000 //$

A) 400

B) 500

~~C) 1000~~

D) 1200

8. Bir müzik atölyesinde satışa sunulan üç farklı telli çalgı bulunmaktadır.

2x tane



Gitar
6 telli 12x tel

x tane



Mandolin
8 telli

x tane



Divan Sazı
12 telli 12x tel

Bu atölyedeki tüm telli çalgıların sayıları ile ilgili aşağıdaki bilgiler verilmiştir:

Gitar sayısı, mandolin sayısının 2 katıdır.

Atölyedeki gitarların toplam tel sayısı, divan sazlarının toplam tel sayısına eşittir.

Buna göre bu müzik atölyesinden rastgele seçilen bir telli çalgının gitar olma olasılığı yüzde kaçtır? $\frac{2x}{4x} = \frac{1}{2} = \%50 //$

A) 25

B) 40

~~C) 50~~

D) 60

9.



96 kg



72 kg



A kg

72 kg, 96 kg ve A kg ağırlığındaki 3 farklı çeşit şeker eşit ağırlıktaki poşetlere tam dolu olacak şekilde konulacaktır.

Şekerler birbirine karıştırılmadan ve hiç artmayacak şekilde 13 poşete konulabildiğine göre A kaçtır?

A) 36

B) 48

C) 108

144

$$\text{ebob}(72, 96) = 24$$

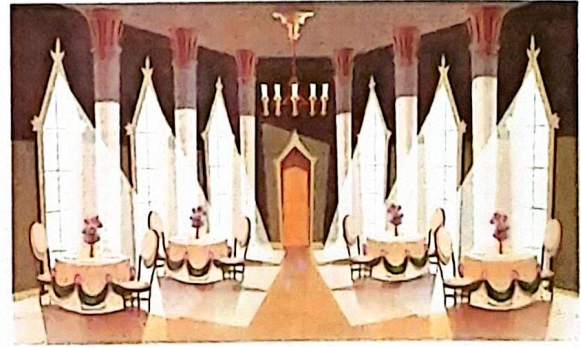
$$\frac{96}{24} + \frac{72}{24} = 7 \text{ poşet} \rightarrow 13 - 7 = 6 \text{ poşet} \rightarrow 6 \cdot 24 = \underline{\underline{144 \text{ kg}}} \text{ dir ki } A$$

10.



Pırlanta Bölümü

860 sandalye $-19 = 841 \rightarrow 29^2$



Kristal Bölümü

890 sandalye $+10 = 900 \rightarrow 30^2$

Gül Düğün Salonunu satın alan Yahya Bey, salonda Kristal ve Pırlanta adında iki bölüm olduğunu görmüştür.

Salonun bölümlerine alt mevcut sandalye kapasiteleri altlarında yazılmıştır.

Eski bir matematikçi olan Yahya Bey, her iki bölümün kapasitesini de tam kare sayı yapmak istemektedir.

Buna göre Yahya Bey, pırlanta bölümünün kapasitesini en az a sandalye çıkararak, kristal bölümünün kapasitesine en az b sandalye ekleyerek hedefine ulaştığına göre a + b kaçtır?

$$19 + 10 = 29$$

A) 9

29

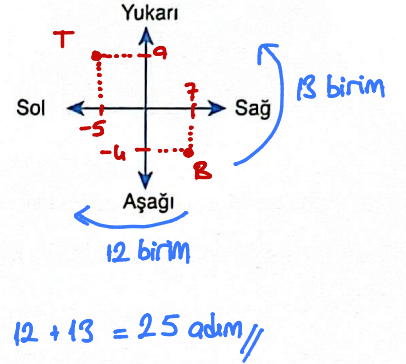
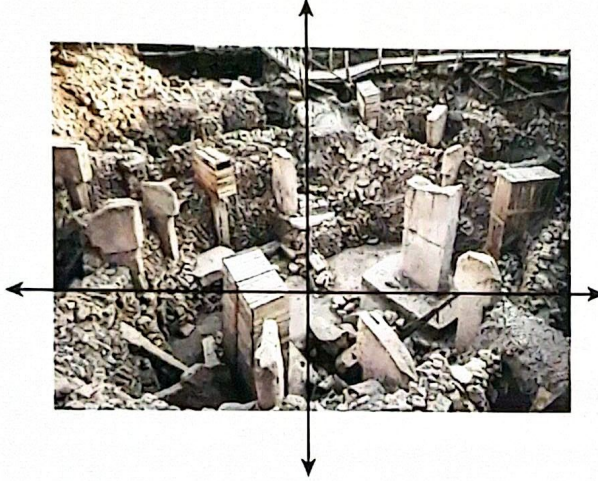
C) 39

D) 41

A

MATEMATİK

11. Göbeklitepe'de yapılan bir araştırmada Berna, manyetometre ile tilki heykelinin yerini belirlemektedir. Araştırma alanı bir koordinat düzleminde olarak modellenmiştir.



- Berna'nın bulunduğu noktanın koordinatları $B(7, -4)$
- Tilki heykelinin bulunduğu noktanın koordinatları $T(-5, 9)$ olarak verilmiştir.

Berna heykelin bulunduğu noktaya ulaşmak için önce x eksenine paralel sola doğru, ardından y eksenine paralel yukarı doğru adım atarak ilerleyecektir. Her adımda bir birim ilerlemektedir.

Buna göre, Berna'nın heykelin bulunduğu noktaya ulaşması için atması gereken toplam adım sayısı kaçtır?

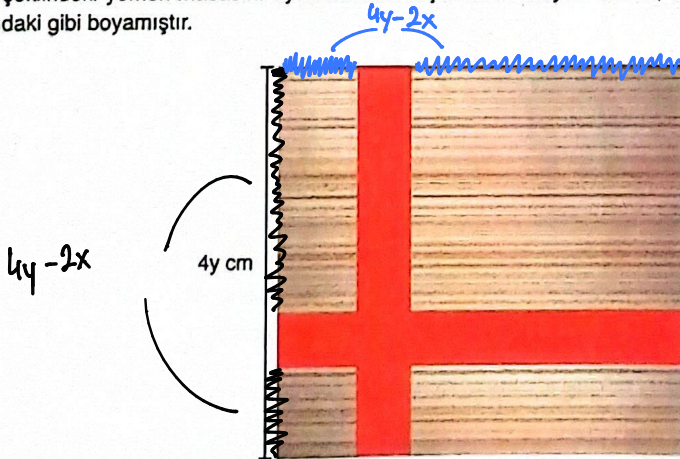
A) 7

B) 11

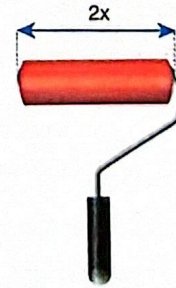
C) 16

25

12. Kare şeklindeki yemek masasını oyun masasına çevirmek isteyen Emrah, birer defa yatay ve dikey olacak şekilde masayı rulo fırçası ile aşağıdaki gibi boyamıştır.



$$(4y - 2x) \cdot (4y - 2x) = 16y^2 - 16xy + 4x^2$$



Masanın bir kenar uzunluğu $4y \text{ cm}$, rulo fırçasının genişliği $2x \text{ cm}$ olduğuna göre, boyanmayan bölgelerin toplam alanını veren cebirsel ifade aşağıdakilerden hangisidir?

A) $16x^2 + 16xy + 4y^2$ B) $16y^2 + 16xy + 4x^2$ C) $16x^2 - 16xy + 4y^2$ 25 $16y^2 - 16xy + 4x^2$

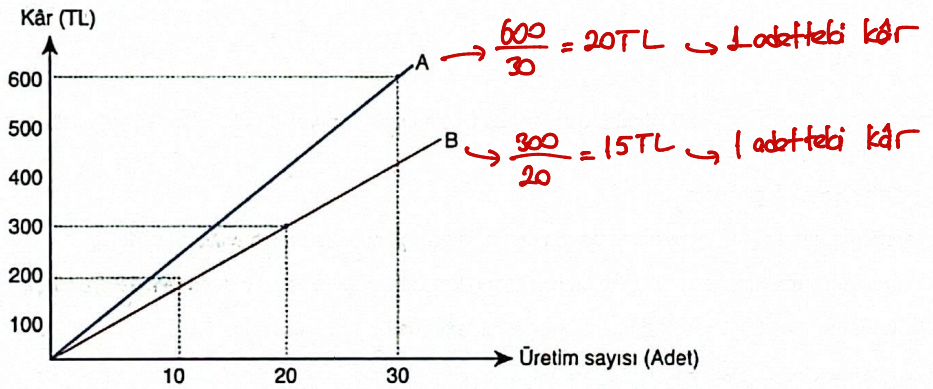
MATEMATİK

A

13. Bir bardak üretim atölyesi iki farklı modelde bardak üretimi yapacaktır. Aşağıdaki tabloda her bardağın üretim maliyeti, satış fiyatı ve üretim süresi verilmiştir.

Model	Üretim maliyeti	Satış fiyatı	Üretim süresi (dk)
A	$12 + 3x$	$25 + 4x$	10
B	$23 + y$	$30 + 3y$	15

Aşağıdaki grafikte bardak üretimi yapan atölyenin üretim sayısına göre elde ettiği kâr miktarı verilmiştir.



Bardak üretim atölyesinde 1 adet A, 1 adet B model bardak üretilirse satıştan elde edilen toplam gelir kaç TL olur?

A) 90

~~90~~ 95

C) 100

D) 105

$$A \text{ için } \rightarrow (25 + 4x) - (12 + 3x) = 20 \quad x + 13 = 20 \quad x = 7 \rightarrow \text{satış} \rightarrow 25 + 4 \cdot 7 = 53$$

$$B \text{ için } \rightarrow (30 + 3y) - (23 + y) = 15 \quad 2y + 7 = 15 \quad y = 4 \rightarrow \text{satış} \rightarrow 30 + 3 \cdot 4 = 42$$

$$42 + 53 = 95 \text{ gelir}$$

MATEMATİK

A

16.

$$(0,2)^{x-1} = 125^3$$

$$\left(\frac{1}{5}\right)^{x-1} = 5^9$$

$$1-x = 9$$

$$5^{1-x} = 5^9$$

$$x = -8 //$$

Buna göre x kaçtır?

~~A) -8~~

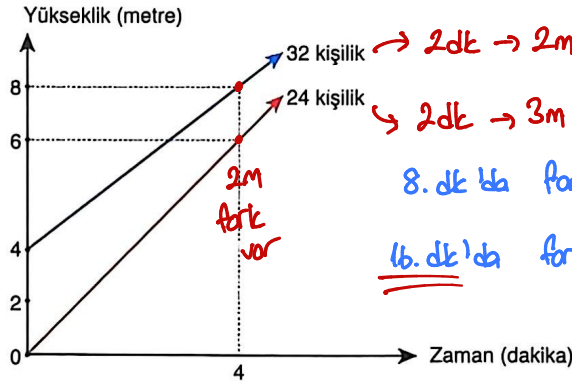
B) -4

C) 2

D) 4

17. Aşağıda Kapadokya'da bulunan 24 kişilik ve 32 kişilik balonların zamana göre yüksekliklerindeki değişimi gösteren doğrusal grafik verilmiştir.

Bu sorularda şöyle de düşünülebilir: başlangıca bakınca 4lük fark var ve 4dk sonra bu fark 2 olmuş. geride olan öne geçeceği için 4m, bana gereken toplamda 8m fark oluşumudur. düz doğru orantı düşünelim 4 dk sonunda 2 fark oluşuyorsa, 8 fark için bana 16 dk gerekir.



Buna göre, balonlar bırakıldıktan kaç dakika sonra 24 kişilik balon 32 kişilik balondan 4 metre daha yüksekte olur?

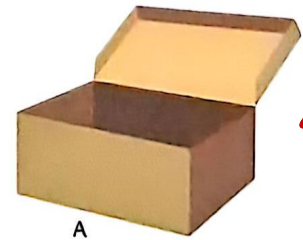
A) 8

B) 12

~~C) 16~~

D) 20

18. Aşağıda 3 farklı torbada bulunan renkleri dışında özdeş bilyeler verilmiştir. toplam: 9 sarı, 9 mavi, 5 kırmızı var. → Sarı mı?



5 fone atırsam
9 sarı ve
9 mavi kalır.

Bu torbalardan belirli sayıda bilye alınıp kalan bilyeler boş olan A kutusuna konuluyor.

A kutusunda bulunan bilyeler arasından çekilen bir bilyenin renklerine göre eş olasılıklı olması için bu torbalardan en az kaç bilye alınmıştır?

A) 4

~~B) 5~~

C) 6

D) 7

⊛ A kutusunda her renkten bilye bulunması şartı yok → tuşaklı soru !

19. Şekil - 1'de bir kenar uzunluğu $(2b + 9)$ birim olan karesel çikolata çeşitli parçalara bölünmüştür. Bu çikolatadan, bir kenar uzunluğu 6 birim olan dikdörtgensel bir parça çıkarılmıştır. Kalan parçalar birleştirilerek Şekil - 2'deki dikdörtgensel bölge elde edilmiştir.

tüm alan: $(2b+9)^2$
 $4b^2 + 36b + 81$

Şekil - 1

tüm alan: $(2b+9) \cdot (b+7)$
 $2b^2 + 23b + 63$

Şekil - 2

Buna göre, çıkarılan dikdörtgensel parçanın alanını birimkare cinsinden gösteren cebirsel ifade aşağıdakilerden hangisidir?

~~A) $2b^2 + 13b + 18$~~

B) $2b^2 + 13b + 9$

C) $(2b + 2)^2$

D) $(b + 4)^2$

çıkarılan parça : $(4b^2 + 36b + 81) - (2b^2 + 23b + 63) = 2b^2 + 13b + 18 //$

20.

$$\frac{12\sqrt{3}}{4\sqrt{2}} = \frac{3\sqrt{3}}{\sqrt{2}}$$

$$\frac{2\sqrt{3}}{4} \cdot \frac{6}{\sqrt{2}} + \frac{5\sqrt{3}}{\sqrt{2}} \cdot 3 = \frac{15\sqrt{3}}{\sqrt{2}}$$

$$\frac{3\sqrt{3}}{\sqrt{2}} + \frac{15\sqrt{3}}{\sqrt{2}} = \frac{18\sqrt{3}}{\sqrt{2}}$$

$$\frac{18\sqrt{6}}{2} = 9\sqrt{6} //$$

İşleminin sonucu kaçtır?

A) $3\sqrt{6}$

~~B) $9\sqrt{6}$~~

C) $12\sqrt{6}$

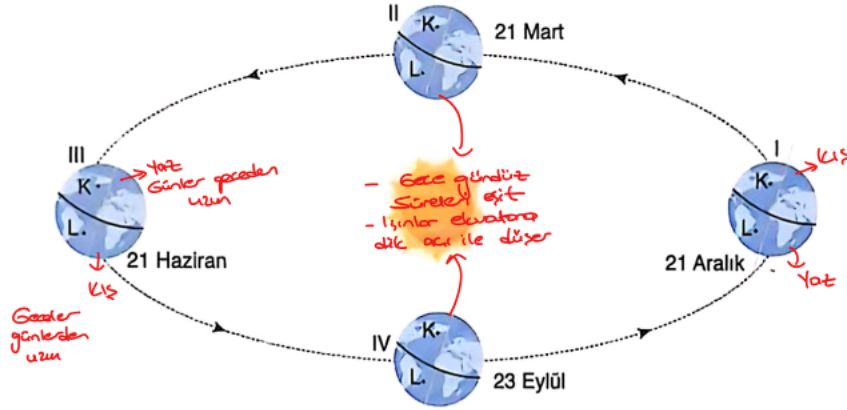
D) $\frac{5\sqrt{6}}{3}$

FEN BİLİMLERİ

A

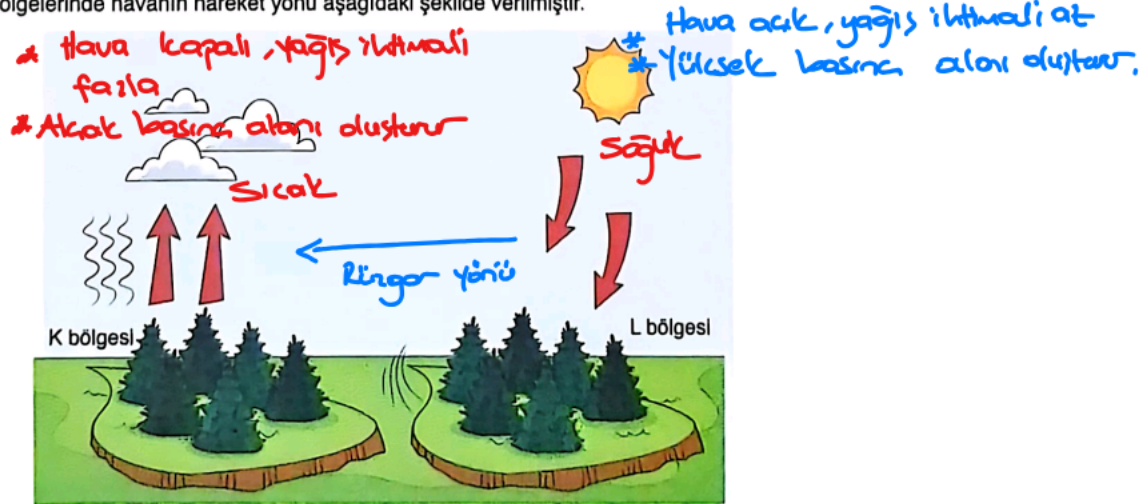
1. Bu testte 20 soru vardır.
2. Cevaplarınızı, cevap kâğıdının Fen Bilimleri Testi için ayrılan kısmına işaretleyiniz.

1. Dünya Güneş etrafında dolanırken mevsim başlangıç tarihlerindeki konumları ile Dünya üzerinde bulunan K ve L şehirlerinin yerleri aşağıdaki şekil üzerinde gösterilmiştir.



Buna göre K ve L şehirleri ile ilgili aşağıda verilen ifadelerden hangisi yanlıştır?

1. A) Dünya III numaralı konumda iken K şehrinde birim yüzeye düşen enerji miktarı, L şehrinde birim yüzeye düşen enerji miktarından fazladır.
 2. B) Dünya III numaralı konumdan IV numaralı konuma doğru ilerlerken K şehrinde gündüz süresi artar.
 3. C) Dünya II ve IV numaralı konumlarda iken K şehrindeki gündüz süresi, L şehrindeki gece süresine eşittir.
 4. D) Dünya I numaralı konumdan II numaralı konuma doğru ilerlerken K şehrinde gece süresi azalır.
2. Birbirine komşu olan K ve L bölgelerinde havanın hareket yönü aşağıdaki şekilde verilmiştir.



Buna göre K ve L bölgeleri ile ilgili;

1. I. K bölgesi alçak basınç, L bölgesi yüksek basınç alanıdır.
2. II. L bölgesinden K bölgesine doğru rüzgar oluşur.
3. III. L bölgesinde yağış görülme olasılığı K bölgesine göre daha azdır.

verilen ifadelerden hangisi veya hangileri doğrudur?

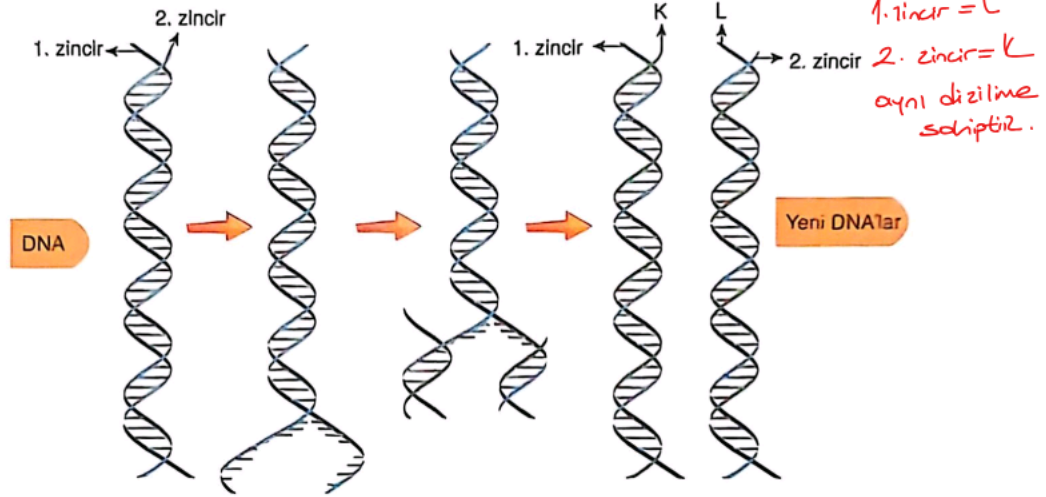
A) Yalnız II

B) I ve III

C) II ve III

D) I, II ve III

3. Aşağıda bir DNA'nın kendini hatasız bir şekilde eşlemesi modellenmiştir.

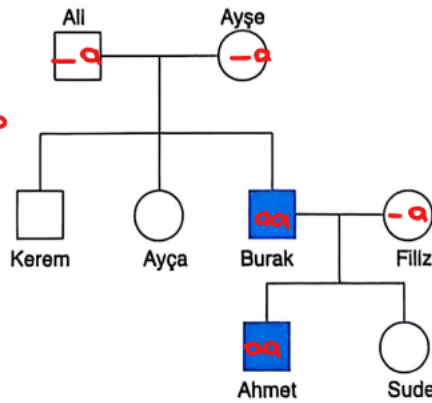


Buna göre bu DNA eşlenmesi ile ilgili aşağıdakilerden hangisi söylenemez?

- A) DNA eşlenmesi, hücre bölünmesi geçiren bir hücrede bölünme öncesinde gerçekleşmiştir. *Hücre bölünmeden önce hazırlık aşamasında kendini eşler.*
- B) DNA eşlenmesinde 1.zincir ile 2.zincir kalıp zincir görevi görmüştür. *Kalıp zincir olarak kullanılır.*
- C) K zincirindeki Adenin nükleotidi sayısı, L zincirindeki Timin nükleotidi sayısına eşit olmayabilir. *Eşit olmak zorunda*
- D) 1.zincir ile L zincirinin nükleotid dizilimi aynıdır. *A=T (Korsılıklı zincirde)*

4. Aşağıda göz rengi karakterine ait bir soyağacı verilmiştir.

Ali ve Ayşe taralı olmasına göre melez kahve renkli göze sahip Ata bireylerde oluyorsa yeşil çekinik, kahve baskın genlerdir.



Bu soyağacında taralı olan bireyler yeşil gözlü, diğerleri ise kahverengi gözlüdür.

Buna göre verilen soyağacı ile ilgili,

- I. Kahverengi göz rengi geni, yeşil göz rengi genine baskındır.
- II. Ali, göz rengi karakteri bakımından heterozigot genotipe sahiptir.
- III. Ahmet, yeşil göz rengi genini sadece Burak'tan almıştır. *Filiz ve Buraktan çekinik aleller almıştır.*

İfadelerinden hangileri doğrudur?

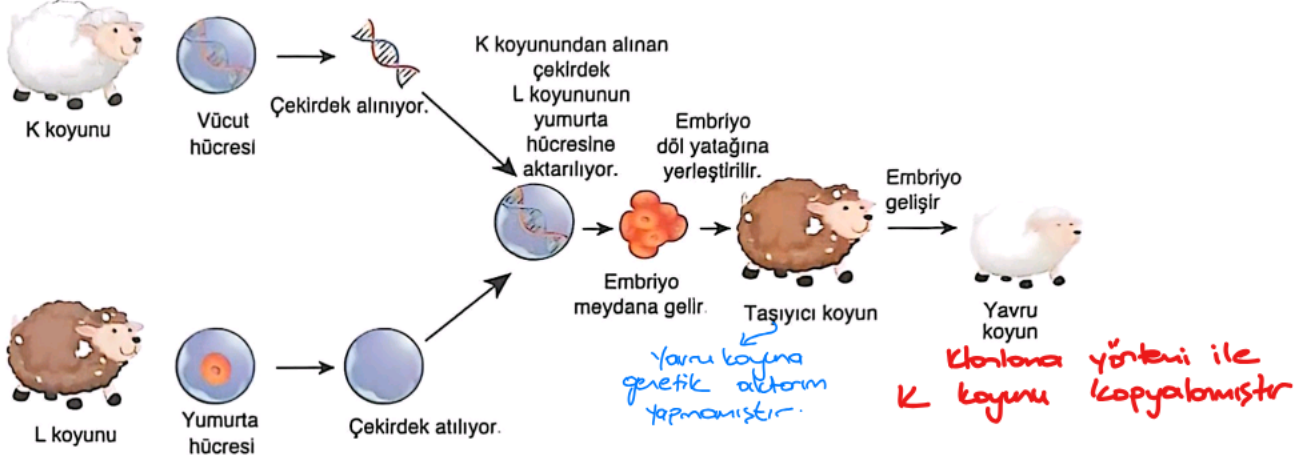
A) Yalnız I

I ve II

C) II ve III

D) I, II ve III

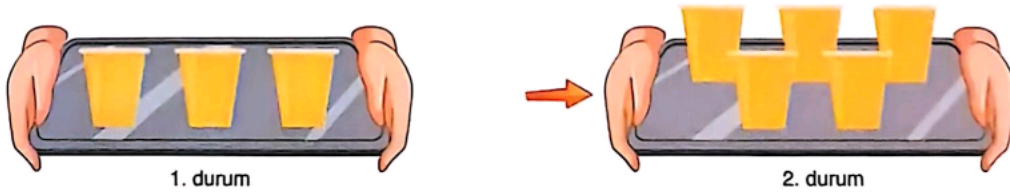
5. Aşağıda biyoteknolojik yöntem kullanılarak yavru bir koyunun elde edilmesi şematize edilmiştir.



Buna göre verilen şema ve kullanılan biyoteknolojik yöntemle ilgili aşağıdakilerden hangisi söylenemez?

- A) Yavru koyunun elde edilmesi için kullanılan biyoteknolojik yöntemin adı klonlamadır.
- B) Yavru koyun, K koyununun genetik kopyasıdır.
- C) Taşıyıcı koyundan yavru koyuna genetik aktarım olmamıştır.
- D) Bir karakter bakımından yavru koyunun özelliğinin ortaya çıkmasında, L koyunundan gelen genin baskın veya çekinik olması belirleyici olur.
- L koyunun genetik aktarım yapılmıştır. K'nin genetik yapısı aynı yavru koyuna aktarılır.

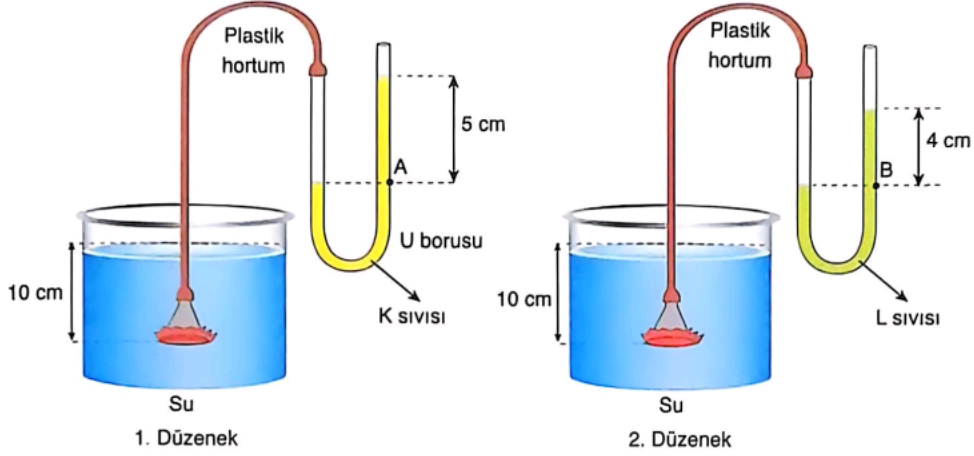
6. Elif arkadaşlarını doğum gününe davet etmiş ve onlara meyve suyu ikram etmek istemiştir. Elif önce meyve sularını eşit miktar doldurduğu üç adet bardağı tepsiye koymuş ve tepsiyi tutarak arkadaşlarına götürmek istemiştir. Daha sonra meyve sularını eksik doldurduğunu hatırlayarak tepsiye diğer bardaklarla eşit miktarda olacak şekilde iki bardak meyve suyu daha koymuş ve tepsiyi aynı şekilde tutarak arkadaşlarına götürmüştür.



Elif'in arkadaşlarına meyve suyu götürmek istediği 1. durum ve 2. durum ile ilgili aşağıda verilenlerden hangisi yanlış olur?

- A) 1. durumda bardakların tepsiye uyguladığı basınç daha azdır. → yüzey alanı ve ağırlık aynı oranda artar - azalır ise basınç değişmez.
- B) Tepsinin Elif'in eline uyguladığı basınç, 2. durumda daha fazladır. → Ağırlık arttığı için basınç artar.
- C) İki durum kıyaslanarak, katı basıncı - ağırlık ilişkisi çıkarımı yapılabilir.
- D) 2. durumda tepsiye uygulanan dik kuvvet artmıştır. → Bardak sayısı artıyorsa, ağırlık artmıştır.

7. Kerem; bir huninin geniş kısmına lastik balon geçirip diğer ucunu plastik hortumla U borusuna bağladığı iki düzenek hazırlıyor. Daha sonra hunileri içerisinde su bulunan özdeş kaplara 10'ar cm daldırıyor. U borularındaki K ve L sıvı seviyeleri şekilde belirtildiği gibi oluyor.



K ve L sıvılarının bulunduğu U borularının kollarındaki sıvı seviyeleri başlangıçta eşit olduğuna göre yapılan deney ve düzeneklere bakılarak,

- I. 1. düzenekteki huniye etki eden sıvı basıncı daha fazladır. *→ sıvı basıncı eşittir.*
 II. Yapılan deney ve düzeneklerden sıvıların basıncı ilettiği sonucuna varılabilir. *→ Borulardaki sıvıların yükselmesinden bunları ulaşılabiliyor.*
 III. 1. düzenekte A noktasına etki eden sıvı basıncı, 2. düzenekteki B noktasına etki eden sıvı basıncına eşittir. *→ Sıvı cinsi ve derinlikler aynı ise A ve B noktalarına etki eden basıncı eşittir.*

verilen ifadelerden hangisi veya hangileri doğru olur?

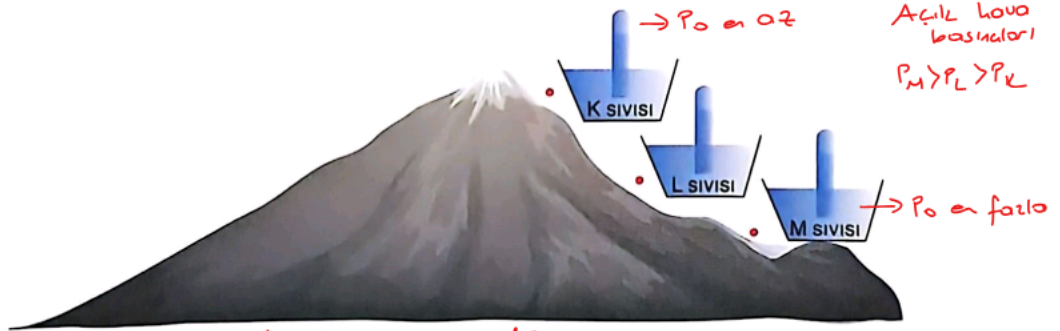
A) Yalnız I

B) Yalnız II

C) I ve II

II ve III

8. Bir dağın farklı yüksekliklerdeki açık hava basınçları, şekilde belirtilen noktalarda K, L ve M sıvıları kullanılarak aşağıdaki gibi ölçülüyor.



Yapılan ölçümler ile ilgili, *→ Yoğunluk artarsa, h yükselme miktarı azalır. M'de P0 en fazla, K'de en az, M sıvısı en yoğun, K sıvısı en az yoğun olur.*

- I. Barometrelerdeki sıvı seviyeleri eşit ise sıvı yoğunlukları $M > L > K$ şeklindedir. *→ Yükseklik artarsa P0 azalır.*
 II. K sıvısı diğer sıvılardan yoğun ise K sıvısının kullanıldığı barometrenin ölçtüğü basınç en büyüktür. *→ Dışarıdan az olur.*
 III. K, L ve M sıvıları aynı cins ise K sıvısının kullanıldığı barometredeki sıvı seviyesi diğerlerinden daha fazla olur.

verilen ifadelerden hangisi veya hangileri doğrudur?

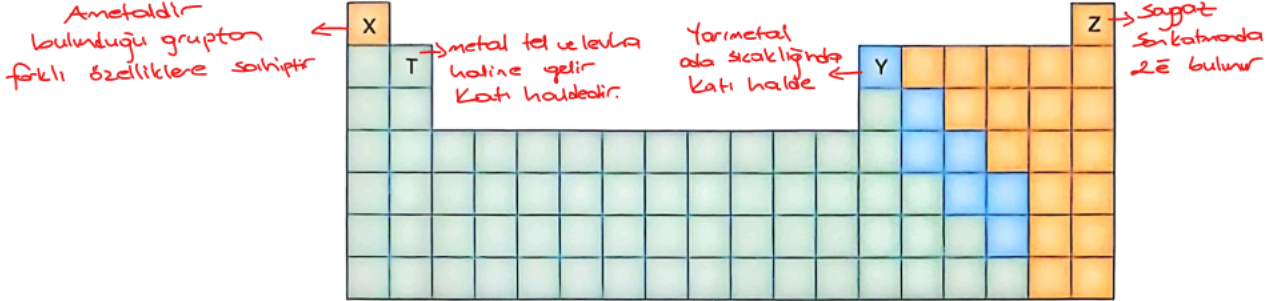
Yalnız I

B) Yalnız II

C) I ve II

D) I ve III

9. Ebru Öğretmen periyodik tabloda bazı elementleri harflendirmiş ve öğrencilerinden bu elementler ile ilgili bilgiler vermelerini istemiştir.



Elementler ile ilgili öğrencilerin verdiği bilgiler aşağıdaki gibidir.

X ve Y gruplarından farklı özellikler taşıyor

Merve: Bulunduğu gruptaki diğer elementlerle benzer kimyasal özellik göstermez. ✓

Enes: Grup numarası ile son katmanındaki elektron sayısı aynı değildir. *X sadece Z*

Kerem: Parlak veya mat olabilir. *X sadece Y*

Seçil: Bulunduğu element sınıfındaki tüm elementler oda sıcaklığında katı halindedir. *X sadece Y*

Buna göre hangi öğrencinin veya öğrencilerin verdiği bilgi, harflendirilenler arasında birden fazla elemente aittir?

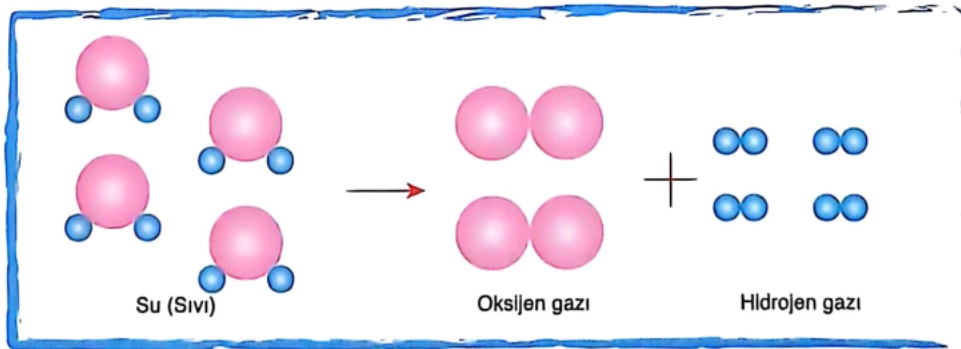
A) Yalnız Merve

B) Yalnız Seçil

C) Enes ve Kerem

D) Merve ve Seçil

10. Aşağıdaki şekilde suyun uğradığı değişim modellenmiştir.



Buna göre aşağıda bu değişim ile ilgili verilen ifadelerden hangisi yanlıştır?

A) Su, kimyasal değişime uğramıştır.

B) Değişim sonucu iki farklı madde oluşmuştur.

C) Hal değişimli olayı gerçekleşmiş ve su sıvı halden gaz hale geçmiştir.

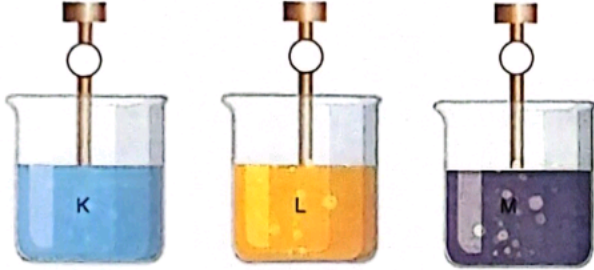
Su kendini oluşturan taneciklere ayırılmış, kimyasal değişimdir.

D) Suyun tanecik yapısı değişmiştir. *Kimyasal değişime uğradığı için tanecik yapısı değişir.*

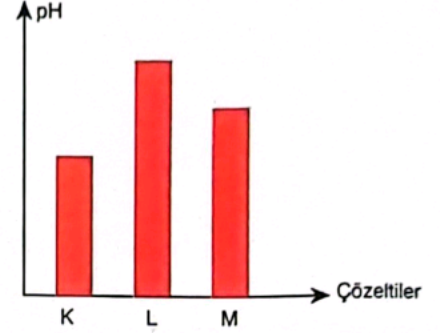
A

FEN BİLİMLERİ

11. K, L ve M çözeltilerinin pH değerleri Şekil - I'deki gibi pH metre ile ölçülüyor ve aralarındaki büyüklük ilişkisi Şekil - II'deki grafikte belirtiliyor.



Şekil - I



Şekil - II

Buna göre K, L ve M çözeltileri ile ilgili aşağıda verilenlerden hangisi kesinlikle doğrudur?

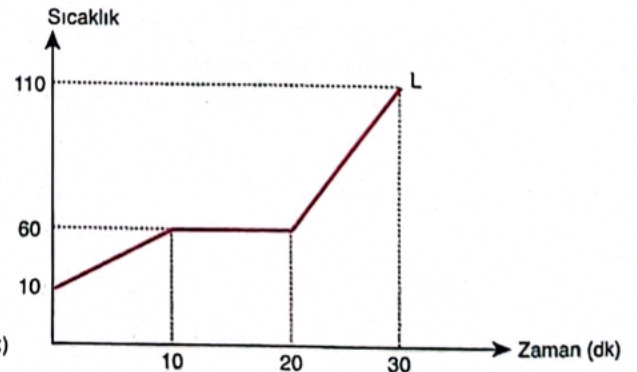
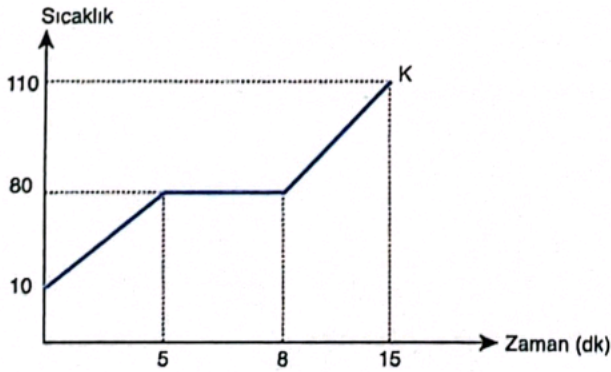
- A) L çözeltisi cam ve porseleni aşındırıyor, M çözeltisi de aşındırır. → M nötr ise aşındırmaz.
 B) K çözeltisi mavi turnusol kağıdının rengini kırmızıya çeviriyorsa, L çözeltisi mavi turnusol kağıdını kırmızıya çevirir. → mavi turnusolu etki etmez
 C) K çözeltisi asit ise M çözeltisi bazdır. → nötr de olabilir.

M çözeltisinin tadı acı ise L çözeltisi de acıdır.

↓
 Bazik dur, L'nin pH'da daha yüksek olduğu için kesin bazıdır.

12. Bir maddenin sıcaklık değişimi sırasında aldığı veya verdiği ısı miktarı cismin öz ısısı ve kütlesiyle doğru orantılıdır. Bir maddenin hal değişimi sırasında aldığı veya verdiği ısı miktarı ise cismin hal değişim ısısı ve kütlesiyle doğru orantılıdır.

Eşit kütleli K ve L sıvılarının özdeş ısıtıcılarla ısıtıldıklarında ısınma grafikleri aşağıda verilmiştir.



Buna göre K ve L sıvıları ile ilgili;

- I. K sıvısının kaynama sıcaklığı, L sıvısının kaynama sıcaklığından yüksektir. → K 80°C, L 60°C K > L
 II. L sıvısının buharlaşma ısısı daha yüksektir. → Daha uzun süre ısıtılırsa buharlaşma ısı daha yüksektir.
 III. Başlangıç anından itibaren 110 °C sıcaklığa eriştiklerinde her iki sıvı da eşit ısı almıştır. → L sıvısı daha uzun süre ısıtılmıştır.

verilenlerden hangisi veya hangileri doğrudur?

I ve II

B) I ve III

C) II ve III

D) I, II ve III

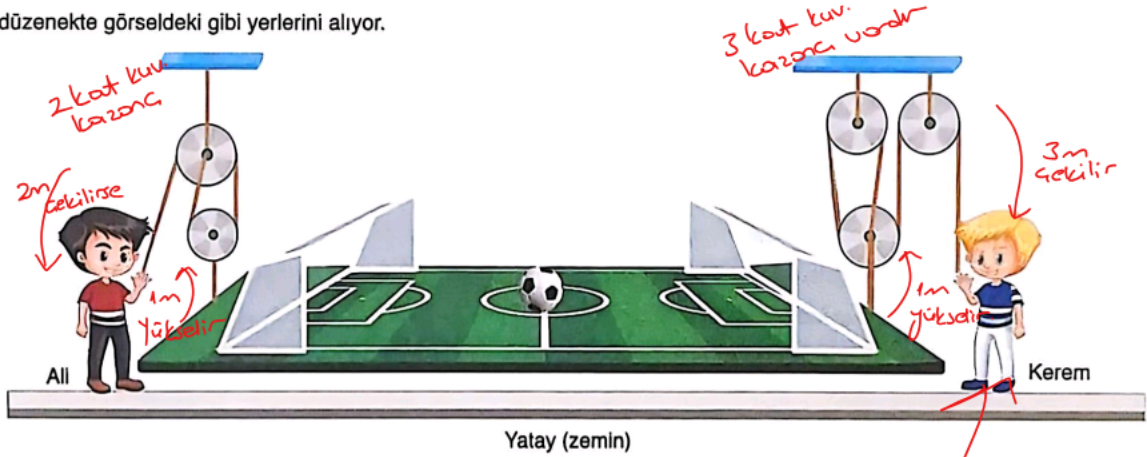
FEN BİLİMLERİ

A

13. Ali ve Kerem, ağırlığı her yerinde homojen olarak dağılmış ve yatay zemine paralel olarak durmakta olan aşağıda kurdukları düzencele "Gol Atan Kazanır" oyunu oynamak istiyor. Oyunun kurallarını ise aşağıdaki gibi belirliyorlar.

- Oyun başladığında tuttukları ipleri aynı anda ve sabit hızla çekmeye başlayacaklardır.
- Gol atan kazanır oyununda yatay denge bozulduğunda, ortadaki top eğim yönünde hareket eder ve o taraftaki kaleye girerek gol atılmış olur.
- Golü atan oyunu kazanır.
- Düzeneğe ilk konumundan 1 metre yukarıya çıkana kadar yatay denge bozulmazsa top yerinden oynamaz ve oyun baştan tekrarlanır.

Ali ve Kerem düzencekte görseldeki gibi yerlerini alıyor.



Kurulan düzencek ve oyunla ilgili,

→ Kerem daha fazla çekmiştir.

- I. Oyun tekrarlanmıyorsa Kerem ile Ali'nin çektikleri ip uzunlukları eşittir.
- II. Ali tuttuğu ipi 1 saniyede 2 metre, Kerem tuttuğu ipi 1 saniyede 3 metre sabit hızla çekerse oyun tekrarlanır.
- III. Kerem'in çektiği ip uzunluğu daha fazla olmasına rağmen oyunu Ali kazanabilir. *Alinin yoldan kaybı daha fazla olduğu için oyunu Kerem kazanır.*

verilen ifadelerden hangileri doğru olur?

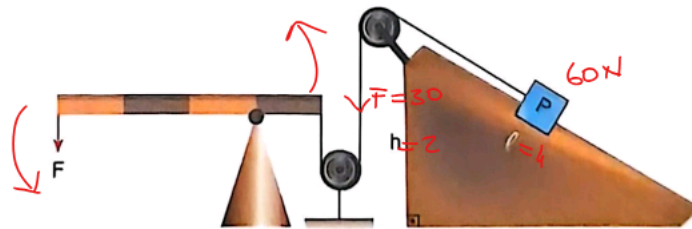
A) Yalnız I

B) Yalnız II

II ve III

D) I ve III

14. Sürtünmelerin ve çubuk ağırlığının ihmal edildiği aşağıdaki düzencekte P yükü F kuvveti ile dengelenmiştir.



Buna göre düzencek ile ilgili aşağıda verilen ifadelerden hangisi yanlıştır?

→ Eğik düzlen ve kaldıraç kuvvetten kazanç sağlar, $F < P$ dur.

A) Kurulan düzencekte F kuvvetinin değeri P yükünden küçüktür.

B) Düzencekteki tüm basit makineler kuvvetten kazanç sağlamaktadır.

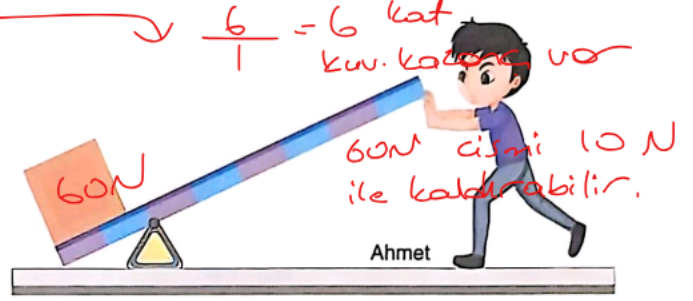
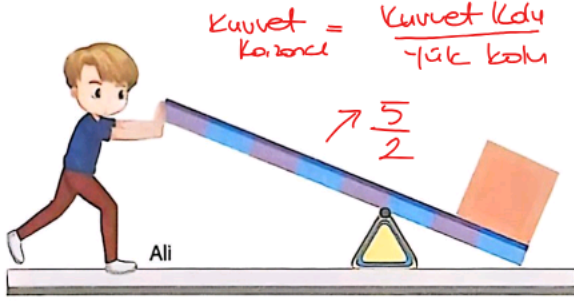
→ Eğik düzlen ve kaldıraç kuvvetten kazanca sağlar. Sabit makara kuv. kazanca sağlanmaz, kuvvetin yönünü değiştirir.

C) Kurulan düzencek bileşik makinedir. *Birden fazla basit makine bir olabilir.*

D) Düzencekte kullanılan kaldıraç, kuvvetin yönünü değiştirmiştir.

Kaldıraç kuv. yönünü değiştirir.

15. Ali ve Ahmet özdeş kutuları, eşit bölmeli özdeş çubuk ve desteklerle kurdukları kaldıraç düzenekleri ile belli bir yüksekliğe kaldırmak istiyor.



Her iki düzende yük desteğe daha yakın ve çubukların yükün bulunduğu taraftaki ucu yere temas etmektedir. Ahmet'in düzeneğindeki yük ile destek arasındaki mesafe, Ali'nin düzeneğindeki yük ile destek arasındaki mesafeden kısa olduğuna göre, düzeneklerle ilgili aşağıda verilen ifadelerden hangisi yanlış olur?

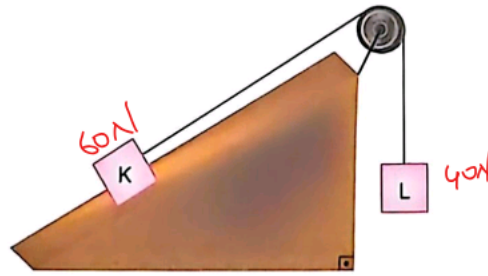
- A) Yüklere en küçük kuvvetlerle dengeleyip aynı yüksekliğe kaldırdıklarında yaptıkları işler eşit olur.
- B) Yüklere çubukların kuvvet uyguladıkları uçları yere değecek şekilde kaldırdıklarında Ali daha fazla iş yapar.
- C) Ahmet'in düzeneğinde kuvvet kazancı daha fazladır.

Ali'nin düzeneğinde işten kazanç daha azdır.
Basit makinelerde iş ve enerjiden KAZANÇ OLMAZ

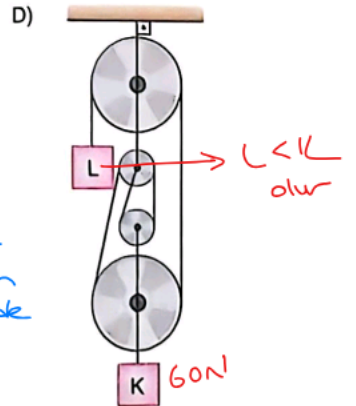
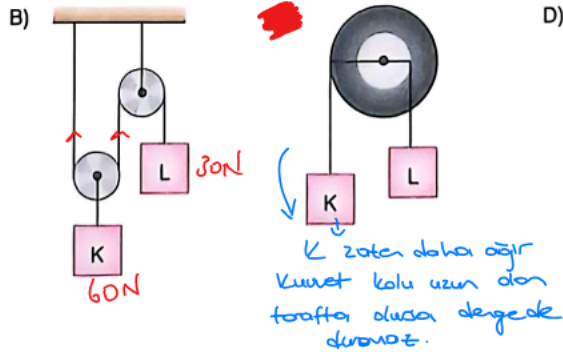
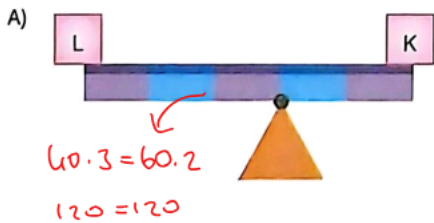
Yükler aynı, aldıkları yollar aynı ise yapılan iş eşittir.

Ali'nin kuv. kazancı daha az olduğundan, uyguladığı kuvvet fazladır. Daha çok iş yapar.

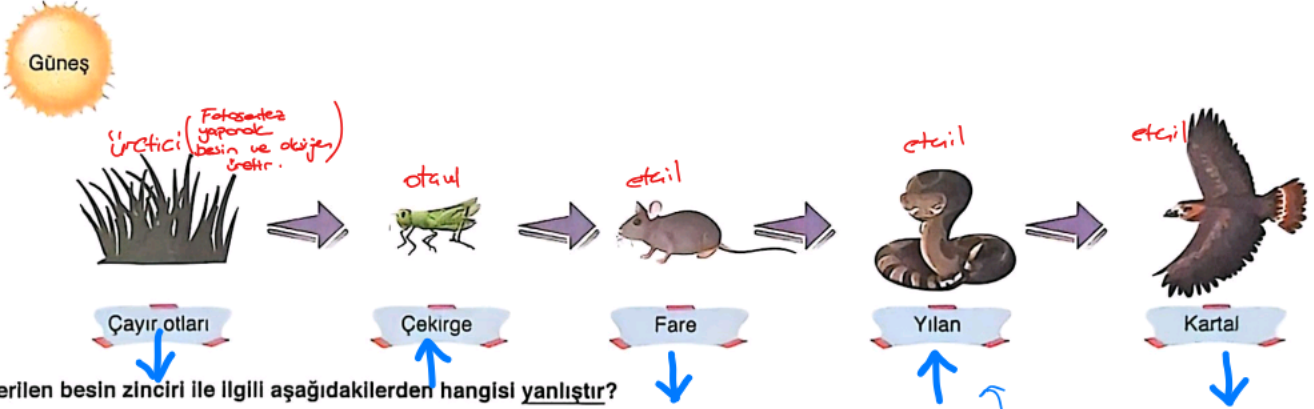
16. K ve L cisimleri sürtünmelerin ihmal edildiği eğik düzlem üzerinde şekildaki gibi dengededir.



Aynı K ve L cisimleri sürtünmelerin ihmal edildiği aşağıdaki düzeneklerin hangisinde kesinlikle dengede kalmaz?



17. Aşağıda çayırlık bir alanda yaşayan canlılardan oluşan bir besin zinciri verilmiştir.



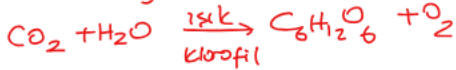
A) Verilen besin zincirindeki çayırlar, üretici canlılardır.

B) Kartal sayısının azalması sadece yılan sayısının değişmesine neden olur. → Diğer canlılarda etkileir.

C) Besin zincirinde bir tane otçul, üç tane etçil canlı vardır.

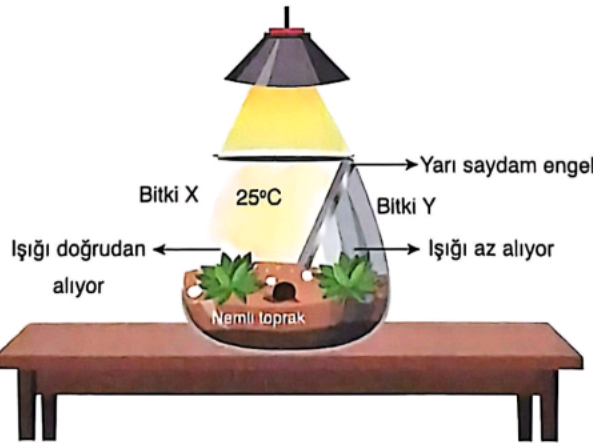
D) Besin zincirinin temel enerji kaynağı Güneş'tir.

Güneş enerjisi üreticilerin fotosentez yapmasını sağlar.



18. Fotosentez yaptığı bilinen özdeş X ve Y bitkileri ile bir adet salyangoz kapalı cam fanus içine şekildeki gibi konularak fanus aydınlatılıyor. X bitkisi ışığı doğrudan alabilirken Y bitkisi yarı saydam engel sayesinde ışığı az alıyor.

Fanus içerisinde yeterli besin olmasına rağmen bir süre sonra salyangozun öldüğü biliniyor.



Salyangozun daha uzun süre yaşayabilmesi için,

I. Fanusun sıcaklığı 20 °C'ye düşürülebilir. → Sıcaklık azalınca, fotosentez hızı düşer.

II. Yarı saydam engel fanustan çıkarılabilir. → Daha fazla ışık sağlanır, fotosentez hızı artar, Oksijen miktarı artar yaşam süresi uzar.

III. Fanusa bir salyangoz daha ilave edilebilir. → Oksijen tüketimini artar, yaşam süresi kısadır.

Verilenlerden hangisi ya da hangileri yapılabilir?

A) Yalnız II

B) I ve II

C) II ve III

D) I, II ve III

19. Kara ekosisteminde bulunan bir besin zincirindeki canlılar harflerle gösterilmiş ve bu canlılara ait bazı bilgiler verilmiştir.

K, biyolojik birikimi en fazla olan canlıdır. → En tepede olmalı

L, ışık enerjisini kimyasal enerjiye dönüştürür. → Fotosentez yapar, en alta üreticidir.

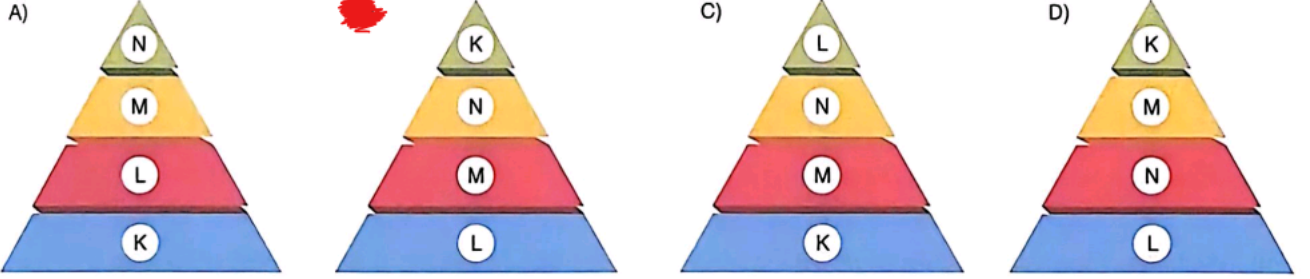
M, otçul olarak beslenir. → Üreticinin hemen üzerinde.

N, K canlısının besinidir.

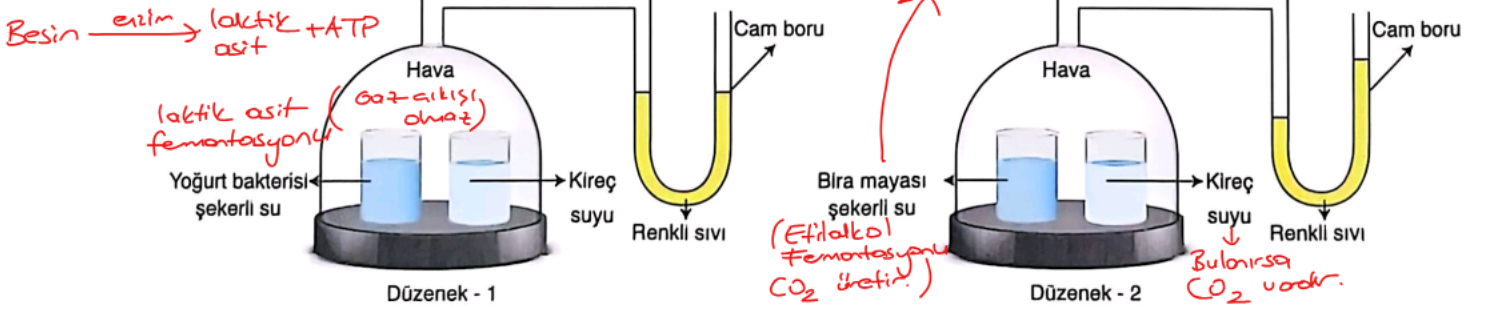
L → M → N → K

AU → AUCI

Verilen bilgilere göre bu canlıların besin piramidindeki doğru sıralanışı aşağıdakilerden hangisinde verilmiştir?



20. Aşağıda cam fanus içerisinde iki farklı düzenek hazırlanıyor. Başlangıçta iki düzenekte de kireç suyu şeffaf ve cam borunun kollarındaki renkli sıvının seviyeleri eşittir.



Bir süre sonra her iki düzenekte de canlı sayısının artmasına rağmen birinci düzenekte kireç suyunun bulanmadığı ve renkli sıvının yer değişmediği, ikinci düzenekte ise kireç suyunun bulandığı ve renkli sıvının şekilde görüldüğü gibi yer değiştirdiği gözleniyor.

Buna göre yapılan deney ve gözlemlere dayanılarak aşağıdakilerden hangisi çıkarılamaz?

(Kireç suyu ortamdaki karbondioksitin bir kısmını tutarak bulanır.)

A) Yoğurt bakterisi ve bira mayası solunum yaparak hücreleri için gerekli enerjiyi üretmişlerdir.

B) Bira mayasının solunumu sonucu karbondioksit gazı açığa çıkmıştır.

C) Bira mayasının solunumunda üretilen enerji miktarı, yoğurt bakterisinin solunumunda üretilen enerji miktarından fazladır.

D) Yoğurt bakterilerinin solunumu sonucunda karbondioksit gazı açığa çıkmaz.

(Fermenstasyonlarda üretilen enerji miktarları eşittir.)

TÜRKÇE

A

1. Bu testte 20 soru vardır.
2. Cevaplarınızı, cevap kâğıdının Türkçe Testi için ayrılan kısmına işaretleyiniz.

1. Veriye dayalı çalışan yapay zekâ sistemleri, insanın karar süreçlerine ---- bir araç olmanın yanı sıra doğru tasarlandıklarında uzmanlardan daha --i sonuçlar ortaya koyabilirler.

Bu cümlede boş bırakılan yerlere sırasıyla aşağıdakilerden hangisi getirilmelidir?

- A) katkı sağlayan – isabetli
B) müdahale eden – kapsamlı
C) yardım getiren – açık
D) yorum yapan – tutarlı

2. İşte açık denizdeydi gemi. Su, masmaviydi vuran güneşin altında. Güneş görmeyen yana gidip bakıyordum denizde. Geminin gölgesinin vurduğu bu yanda daha da maviydi deniz, büsbütün çivit mavisi... Bir tayfa, duvara mavi yağlı boya vuruyordu. Çok az yolcu vardı gemide, uzun yolculuklara çıkma mevsimi değildi. Hamalları, sırtlarına koca koca yükleri vurmuş, yukarı çıkarıyorlardı. Buradan görülemeyecek kadar uzakta, güneyde Afrika kıyıları vardı; güneşli, sıcak Afrika kıyıları...

Bu parçada "vurmak" sözcüğünün kazandığı anlamlar arasında aşağıdakilerden hangisi yoktur?

- A) Üzerine düşmek, üzerinde görünmek
B) Yansıtmak, aksetmek
C) Olduğundan başka biçimde görünmek
D) Sirtına, omzuna yerleşirmek

3. Dilimize, dolayısıyla da kültürümüze, yaşama biçimimize, sosyolojik genlerimize işlemiş olan bir söz kalıbımız vardır; bilirsiniz: "----" deriz. Karşımızdakini ya da karşımızdakileri nasıl da bir güzel azarladığımızı, baştan aşağı boyadığımızı böhürlenerek anlatmak için kullanırız bu ifadeyi.

Bu parçada boş bırakılan yere aşağıdaki deyimlerden hangisi getirilmelidir?

- A) Ağız kalabalığına getirdim
B) Açım ağzımı, yumdum gözümü
C) Kene gibi yapıştım
D) Bir punduna getirdim

Açım ağzımı, yumdum gözümü: Hırs çekinmeden, düşünmeden, kendini tutmadan konuşması anlamına gelir.

Bir punduna getirdim: Uygun zamanı veya fırsatı kollayıp işi istediği gibi yapmak anlamına gelir.

Ağız kalabalığını getirmek: Birini gerek sözlerle vasıftırmaaktır.

Kene gibi yapıştım: İstenmediği halde birinin pesini bırakmayan, yakasından düşmeyen inatçı insan kullandığıdır.

4. "Roman, deneme ve tiyatro yazdım fakat düşüncelerimi en yoğun biçimde öyküde aktarabildiğimi fark ettim." diyen bir yazar için aşağıdakilerden hangisi kesin olarak söylenir?

- A) Yazarın fikirlerini aktarırken en keyif aldığı tür öyküdür.
B) Yazarın düşüncelerini hiç aktarmadığı türler çoktur.
C) Öykü, düşünceleri etkili biçimde aktarmaya en uygun türdür.
D) Yazar, düşüncelerini en kapsamlı biçimde öykü türünde dile getirmektedir.

töder

A

5. İpek Yolu, yüzyıllar boyunca Orta Asya'dan Avrupa'ya uzanan geniş bir coğrafyada etkili olmuştur.
 • Bu yol, sadece ticareti değil; toplumların kültürel etkileşimini ve siyasi dengelerini de belirliyordu.

Bu iki cümlede ifade edilenlerin anlamca doğru bir biçimde birleştirilmiş hâli aşağıdakilerden hangisidir?

- A) Orta Asya'dan Avrupa'ya uzanan geniş bir coğrafyada etkili olan İpek Yolu, yüzyıllar boyunca hem de toplumların kültürel ve siyasi yapısını etkilemiştir.
 B) Avrupa'ya kadar uzanan İpek Yolu, Orta Asya'da yüzyıllar öncesinden başlayarak pek çok alanı önemli ölçüde etkilemiştir.
 C) Yüzyıllar boyunca etkili olan İpek Yolu, Avrupa'da siyasi dengeleri belirlerken Orta Asya'da kültürel gelişimi sağlamıştır.
 D) Orta Asya'dan Avrupa'ya uzanan geniş coğrafya, İpek Yolu sayesinde siyasi ve kültürel üstünlüğü elinde bulundurmıştır.

7. (I) İnsan, tarih boyunca bilgiyi sadece kitap sayfalarında aramamış; onu hayatın içinde, yolculuklarda ve karşılaşmalarda da aramıştır. (II) Bu nedenle kimi zaman bir kütüphane köşesinde sabahlarken onu bulmuş, kimi zaman da uzak diyarlara doğru yola çıkmıştır. (III) Özellikle büyük düşünürler, öğrendiklerini pekiştirmek için farklı kütüphanelerinde görmenin önemine dikkat çekmiştir. (IV) Böylece hem teorik bilgiyi derinleştirmiş hem de pratiğin sunduğu tecrübeyle düşüncelerini zenginleştirmişlerdir.

Bu parçada numaralanmış cümlelerin hangisinden sonra, "Çünkü onlara göre hakikat, yalnızca satırlarda değil; insanın karşılaştığı farklı coğrafyalarda ve yüzlerde de saklıdır." cümlesi getirilebilir?

- A) I B) II C) III D) IV

töder

FİLİMSİLER

İSİM FİİL

Sıfat FİİL

Zarf FİİL

FİİL + ma
ış
makFİİL + an
aşı
met
or
dikFİİL + ke
alı
eşye
TP
etake-e
cesme

6. Koştuğum, delicesine yağın yağmura aldırmadan; daralmaktan bunanan kalbimle, nereye varacağımı bilmeden ve yolların bitmesini hiç istemeden koştuğum, koştuğum...

Bu cümlede geçen aşağıdaki sözcüklerden hangisi eylemsi değildir?

- A) delicesine B) aldırmadan
C) varacağımı D) bitmesini

İSİM
(deli)

8. Kış uykusundan yeni uyanan göl, baharla birlikte yeşillenir. Beyaz kar örtüsü, yerini yemyeşil çimenlere ve kır çiçeklerine bırakır. Göğü çevreleyen ormanlık alan, yeniden yapraklanarak göl mavisiyle yeşilli buluşturur. Bu dönemde yüzeyinde nazlı nazlı nilüferler sâlinir ve etraftaki dağların silüeti yansır sularında. Dalları arasından süzülen ışık huzmelerinin yarattığı görsellik, mavi gölle birleşince ortaya tabloyu andıran eşsiz bir manzara çıkar.

Bu parçanın anlatımında aşağıdakilerden hangisi yoktur?

- A) Benzetme
B) Kişileştirme
C) Karşıt durumlar
D) Tanımlama

Benzetme: Aralarında ilgi bulunan iki kavramdan, zayıf olanı güçlü olana benzetmevidir.

Kişileştirme: İnsan dünyadaki varlıklara insana özgü duygular, düşünce veya davranış özelliklerini aktarılmasıdır.

Tanımlama: Bir kavramın veya varlığın ne olduğunu, temel özelliklerini belirterek ortaya koyma işlemidir.

TÜRKÇE

A

9. Dinlenmenin başarıyı doğrudan etkilediği bir gerçektir. Bu konuda yapılan bir araştırma da bu gerçeği desteklemektedir. Eş nitelikte 50 kişilik iki ayrı gruba 100 sorudan oluşan bir test, 110 dakikada yanıtlanmak koşuluyla uygulanır. Gruplardan biri iki kez onar dakika dinlendirilir. Diğer gruptaki kişiler ise soruları hiç ara vermeden cevaplar. Bu uygulamanın sonunda, soruları ara vermeden cevaplayan grubun başarısının öteki gruba göre %20 daha düşük olduğu ortaya çıkar.

Bu metnin türüyle ilgili aşağıdakilerden hangisi doğrudur?

- A) Bir konuyla ilgili tespitler, bilimsel gerçekliğe uygun olarak anlatılmıştır. ✓
B) Anlatılmak istenenler, bir olay çerçevesinde dile getirilmiştir.
C) Düşünceler; öznel bir üslupla, kanıtlanma amacı güdülmeyen açıklanmıştır.
D) Geçmişte yaşanan ve toplumda derin izler bırakan bir olay aktarılmıştır.

✓ Deneysel yapılmış
✓ Sonuç karşılaştırılmış
✓ Bilimsel gerekliliğe dayalı anlatım var.

10. Her gün bir yerden geçmek ne iyi
Her gün bir yere konmak ne güzel
Bulanmadan, donmadan akmak ne hoş
Dünya beraber gitti cancağızım
Ne kadar söz varsa eskiye ait
Şimdi yeni şeyler söylemek lazım

Mevlana'ya ait yukarıdaki dizelerde anlatılmak istenenler arasında aşağıdakilerden hangisi yoktur?

- A) Doğal davranmak
B) Gelecek endişesinden uzak olmak
C) Değişim peşinde koşmak
D) Sürekli kendini yenilemek

✓ Yenilenmek
✓ Eskiye tabii olmak
✓ Yeni şeyler söylemek

töder

11. Yeryüzündeki tatlı su varlığının büyük bölümü, erişimi güç buzullar ve yer altı rezervlerinde saklıdır. Bu nedenle coğrafi olarak denizlere komşu olmak, su sorununun yaşanmayacağına garantisizdir. Son yıllarda gelişen membran temelli arıtma teknikleri sayesinde deniz suyu, içilebilir niteliklere getirilebilse de bu sistemlerin yaygınlaşması yalnızca teknolojik değil, ekonomik durumlara da bağlıdır. Her ne kadar yeni nesil tesisler önceki örneklere kıyasla daha düşük enerji tüketse de ortaya çıkan tuzlu atığın ekosistem üzerindeki uzun vadeli etkileri, henüz kesin biçimde ortaya konmuş değildir. Dolayısıyla denizlerin "sınırsız çözüm" olarak görülmesi, bilimsel tedbirle bağdaşmaz.

Bu parçadan yola çıkılarak aşağıdakilerden hangisi söylenemez?

- A) Denizlerden su elde etmenin çevresel sonuçları tam olarak bilinmemektedir.
B) Deniz suyunun arıtılması sadece teknik bir mesele değildir.
C) Yeni sistemlerin enerji tüketimi, eskilere göre daha düşüktür.
D) Deniz kenarında bulunan ülkeler, su fakiri ülkeler kategorisinde değildir. ✓

Engeller gelişim sapları
Sürece önemlidir
Çözüm üretmek gerekir

12. Zorlu bir yolculuğa çıkmak üzere olan bir grup dağcı, hava koşullarının belirsizliği nedeniyle tedirgindir. Grup lideri, yolculuk başlamadan önce herkesi bir araya toplar ve yaşanabilecek olumsuzlukların kaçınılmaz olduğunu ancak asıl önemli olanın bu durumlara karşısında gösterilecek tutum olduğunu söyler. Karşılarına çıkacak her engelin, onları ya daha dikkatli ya da daha güçlü kılacağını vurgular. Ayrıca başarının sadece varılan noktayla değil, bu süreçte edinilen deneyimlerle ölçülmesi gerektiğini belirtir. Yolculuk sırasında yaşanan aksaklıklarda, bahanelere sığınmak yerine çözüm üretmenin esas olduğunu da özellikle hatırlatır.

Bu parçada liderin verdiği öğütlere göre, başarılı olmak için yapılması gerekenler arasında aşağıdakilerden hangisi yoktur?

- A) Karşılaşılan engelleri, bireysel gelişimi destekleyen deneyimler olarak değerlendirmek ✓
B) Sonuca odaklanmaktan çok, süreçte kazanılan farkındalığı önemsemek ✓
C) Olumsuzluklar karşısında edilgen kalmak yerine çözüme yardımcı olmak
D) Hedefe ulaşma sürecinde, mevcut koşullara göre, davranış şeklini türünden değiştirmek ✓

A

13. Aşağıdaki cümlelerin hangisinde bir yazım yanlışı vardır?

- A) Türkiye, doğal güzellikleri bakımından oldukça zengindir.
 B) Masanın üzerinde baştan sona notlar ve belgeler vardı.
 C) Konuşmacı, ileri sürdüğü görüşleri yeterince açıklayamadı.
 D) Bu yıl da yurt dışı seyahati yapacakmış.

↓
 açıklanamadı
 (Doğru yazım)

14. Yapraklarını ilk kez sizin açtığınız yeni bir kitabın verdiği zevk, meraklısı iyi bilir, bambaşkadır. Yaprakları, ilk kez açılıyor olmanın heyecanıyla titreşir sanki. Hışır hışır çevrildikçe çiçek kokusu gibi, yağmur ve toprak kokusu gibi sadece yeni kitaplarda bulunan bir koku yayar etrafa. Kitap sevdalıları iyi bir kitap kokusunu, basımından yeni çıkmış kitabı koklamaya doyamazlar.

Bu parçada virgülün kullanımıyla ilgili,

- I. Birbiri ardınca sıralanan eş görevli sözcük ve sözcük gruplarının arasına konur.
 II. Tırnak içine alınmayan aktarma cümlelerinden sonra konur.
 III. Ara söz ve ara cümleleri ayırmak için ara söz veya ara cümlelerin başına ve sonuna konur.
 IV. Yüklemden uzak kalmış özneyi vurgulamak için kullanılır.

kurallarından hangisi örnektendirilmemiştir?

- A) I B) II C) III D) IV

TÜRKÇE

15.

Bilgi: Yer tamlayıcısı; cümlede yönelme (yaklaşma), bulunma (kalma), uzaklaşma (ayrılma) bildirerek yüklemi tamamlar.

(I) Necati Birinci, tarihe ve Osmanlı toplum yapısına ilgi duymaktadır. (II) Bu ilgisi de onu bir romancı olarak tarihsel dönemlere yöneltmiştir. (III) Yazar, bunun dışında, kimi romanlarında köy hayatını da ele almıştır. (IV) O, köydeki hayatı tarihsel araştırmalardan edindiği bilgilerden güç alarak sergiler.

Bu parçadaki numaralanmış cümlelerin hangisinde yer tamlayıcısı yoktur?

- A) I B) II C) III D) IV

Yer Tamlayıcısı; cümlede yüklem için bildirdiği isim yerini, yönelme, bulunma veya ayrılma hareketini bildirir.

16. Aşağıdaki cümlelerin hangisinde işin kim tarafından yapıldığı belli değildir?

- A) Anlatılanları sessizce ve düşünerek dinliyordu.
 B) Görevinden alındığına dair söylentiler yayıldı.
 C) Mahalle sakinleri, bu duruma çok üzülmüştü.
 D) Arkadaşım, başkalarıyla alay etmeyi sevmezdi.

(Mahalle sakinleri)
 (Arkadaşım)

17. I. Bu kupayı Almanya üç kez, Portekiz ise hiç kazanamadı.

II. Çocukluk yıllarında yaptığımız hatalar unutulmaz, hep hatırlarız.

III. Bazı kişilere tek tek ulaşarak gerekli bilgiler toplandı.

IV. Biz duyduğumuz bir habere şaşırırken onlar çoktan unutmuş oluyor.

Numaralanmış cümlelerin hangilerinde aynı tür anlatım bozukluğu vardır?

- A) I ve III B) II ve III
 C) II ve IV D) III ve IV

II ve III. cümlede özne uyumsuzluğu var.

töder

TÜRKÇE

18. Elif Hanım, şirkette bir hafta boyunca yapacağı eğitim, analiz, denetim ve planlama çalışmalarını düzenlemek için şekildedeki gibi bir iş planı tablosu oluşturmuştur. Yapacağı işleri tabloya yerleştirirken işlerin etki derecesini ve uygulama kolaylığını dikkate almıştır. Bunları şu şekilde belirlemiştir:

- Planlama: Uygulanması zor, etkisi yüksek
- Analiz: Uygulanması zor, etkisi düşük
- Eğitim: Uygulanması kolay, etkisi yüksek
- Denetim: Uygulanması kolay, etkisi düşük

Elif Hanım'ın bir hafta içinde yapacağı işler şunlardır:

- I. Çalışanlara yönelik hizmet içi seminer düzenlemek
- II. Şirketin mali verilerini ayrıntılı biçimde incelemek
- III. Gelecek ay yapılacak çalışmalar için zaman çizelgesi oluşturmak
- IV. Departmanların işleyişini yerinde kontrol etmek

Bu bilgilere göre Elif Hanım'ın yaptığı İş Planı Tablosu aşağıdakilerden hangisidir?

A)

I	II
IV	III

B)

III	I
II	IV

C)

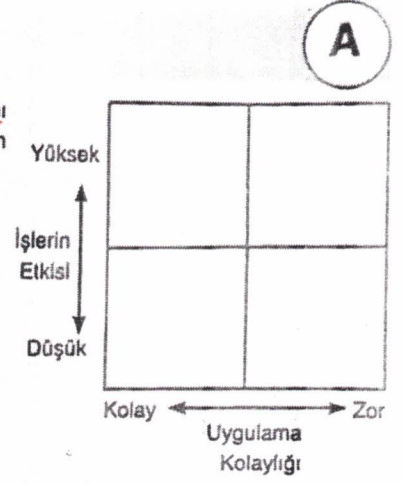
I	III
IV	II

D)

III	II
IV	I

Üst = Etkisi yüksek
Alt = Etkisi düşük
Sol = kolay
Sağ = zor

Yüksek etki I III
Düşük etki IV II



19. Eskişehir'den Edinburgh'a gitmek isteyen bir kişi, doğrudan ulaşım olmadığı için şu sırayla gidecektir:

1. Eskişehir → İstanbul (otobüs)
2. İstanbul → Amsterdam (uçak)
3. Amsterdam → Edinburgh (uçak)

Aşağıdaki numaralı biletlerden her etap için birer tane alacaktır.

KALKIŞ ESKİŞEHİR	KALKIŞ ESKİŞEHİR	KALKIŞ İSTANBUL	KALKIŞ İSTANBUL	KALKIŞ AMSTERDAM	KALKIŞ AMSTERDAM	KALKIŞ AMSTERDAM
VARIŞ İSTANBUL	VARIŞ İSTANBUL	VARIŞ AMSTERDAM	VARIŞ AMSTERDAM	VARIŞ EDİNBURGH	VARIŞ EDİNBURGH	VARIŞ EDİNBURGH
TARİH 14.07.2026	TARİH 14.08.2026	TARİH 15.08.2026	TARİH 15.08.2026	TARİH 15.08.2026	TARİH 15.08.2026	TARİH 15.08.2026
KALKIŞ SAATİ 18.20	KALKIŞ SAATİ 20.10	KALKIŞ SAATİ 01.40	KALKIŞ SAATİ 03.10	KALKIŞ SAATİ 06.20	KALKIŞ SAATİ 07.50	KALKIŞ SAATİ 09.10
VARIŞ SAATİ 23.10	VARIŞ SAATİ 00.10	VARIŞ SAATİ 05.35	VARIŞ SAATİ 07.00	VARIŞ SAATİ 08.05	VARIŞ SAATİ 09.30	VARIŞ SAATİ 10.50
I.	II.	III.	IV.	V.	VI.	VII.

Kurallar

- Otobüsten indikten sonra uçuş için en az 1 saat 20 dakika gerekir. ✓
- Amsterdam aktarma süresi en az 55 dakikadır. ✓
- Saatler, Türkiye saatine göre. ✓

I : VARIŞ İstanbul 23:10
II : VARIŞ İstanbul 00.10
III : Kalkış 01.40

Bu yolculuğu yapmak isteyen biri, aşağıdaki ikili biletlerden hangisini birlikte almış olamaz?

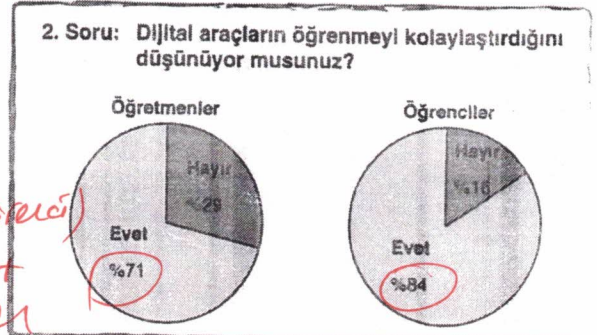
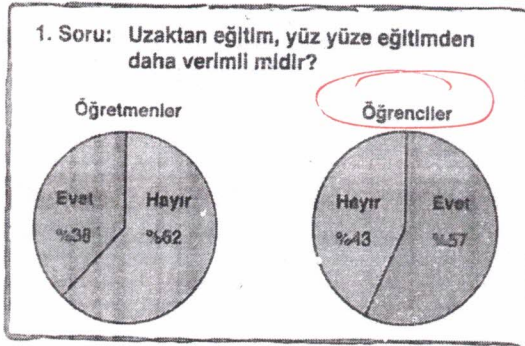
A) I ve III

B) II ve III

C) III ve V

D) IV ve VII

20. Yapılan bir ankette, katılımcıların verdiği cevapların yüzdesi grafiklerde gösterilmiştir.



Dijital
Evet
%84 (öğrenciler)
%71 Evet
öğretmen

öğrenci %84
öğretmen %71

Aşağıdakilerden hangisi bu grafiklerin raporlaştırılmış hâlidir?

- A) Araştırmaya göre uzaktan eğitimin yüz yüze eğitimden daha verimli olduğunu düşünenlerin oranı, öğrencilerde çoğunluğu oluştururken öğretmenlerde azınlıkta kalmıştır. Dijital araçların öğrenmeyi kolaylaştırdığı görüşü ise her iki grupta da çoğunluk tarafından benimsenmiştir.
- B) Hem öğretmenler hem de öğrenciler, uzaktan eğitimin daha verimli olduğu görüşüne çoğunlukla katılmaktadır. Dijital araçların öğrenmeyi kolaylaştırdığı düşüncesi ise öğretmenlerde öğrencilerden daha baskındır.
- C) Öğretmenlerin yarısından fazlası, uzaktan eğitimi daha verimli bulmazken öğrencilerin yarısından fazlası bu görüşe katılmaktadır. Dijital araçların öğrenmeyi kolaylaştırdığı düşüncesi, her iki grupta da çoğunlukta olmakla birlikte orandaki fark, uzaktan eğitim konusundaki farktan daha azdır.
- D) Öğrenciler, uzaktan eğitime öğretmenlere kıyasla daha olumlu yaklaşırken dijital araçların öğrenmeyi kolaylaştırdığı görüşüne katılmayanların oranı, öğretmenlerde öğrencilerden daha düşüktür.

T.C. İNKILAP TARİHİ VE ATATÜRKÇÜLÜK

A

1. Bu testte 10 soru vardır.

2. Cevaplarınızı, cevap kâğıdının T.C. İnkılap Tarihi ve Atatürkçülük Testi için ayrılan kısmına işaretleyiniz.

1. 1908'de Meşrutiyet'in ilanından sonra Mustafa Kemal: "Ordu mensupları cemiyet içinde kaldıkça millete dayanan bir parti kuramayız. Orduyu da zaafa uğratırız. Bugün mensupların çoğu İttihat ve Terakki Cemiyeti'nin üyesi olan 3. Ordu esas itibarıyla modern bir ordu sayılmaz. Ordu ile cemiyeti ayıralım. Cemiyet tam manasıyla siyasi bir parti halinde milletin bünyesinde kök salsın. Ordu da asil vazifesiyle uğraşsın..." demiştir.

Mustafa Kemal bu demecinde aşağıdakilerden hangisinin gerekli olduğunu vurgulamıştır?

- A) Askeri başarıların siyasi zaferlerle güçlendirilmesinin
B) Meşrutiyet'in ilan edilmesinin
C) Ordu mensuplarının siyasi olaylara müdahale etmemesinin
D) Ordunun ve siyasi partilerin ayrı düşünülmemeyeceğinin

2. Mustafa Kemal, 13 Ekim 1918'de Halep'ten İstanbul'a çektiği telgrafta: "Ordular savaş gücünden yoksun ve zaten mevcut kuvvetler savunmadan aciz bir hale getirilmiştir. Düşman her gün daha uygun ve ezici şartlar kazanmaktadır. Müttefiklerle birlikte olmadıkları takdirde onlardan ayrı olarak mutlaka barışı sağlamak lazımdır..." demiştir.

Bu telgrafta Mustafa Kemal, aşağıdakilerden hangisini vurgulamıştır?

- A) Osmanlı Devleti'nin I. Dünya Savaşı'ndan çekilmesi gerektiğini
B) Lozan Barış Antlaşması'nın imzalanmasını
C) Osmanlı Hükümeti'nin yeni bir taarruz planı hazırlamasını
D) Osmanlı Devleti'nde askeri gücün tamamen tükendiğini

3.

KAFKAS CEPHESİ (1914 - 1918)

Kasım 1914

Rus birlikleri sınır boylarında Osmanlı karakollarına saldırıya başladı. Bir gün sonra Oltu, Kağızman ve Doğu Beyazıt'ı ele geçirdi.



Aralık 1914 - Mart 1915

Osmanlı birlikleri Rusları püskürtmek, Bakü petrolünü ele geçirmek ve bölge Türkleri ile birleşmek amacıyla genel saldırıya geçti. Ancak ağır kış şartları ve lojistik eksikliği nedeniyle Sarıkamış Taarruzu başarısız oldu. Rus Hükümeti, İttihat Devletleri'nden Çanakkale'ye saldırmasını ve Osmanlı topraklarının paylaşılmasını talep etti. Çanakkale'de destan yazan Türk milleti İttihatlara geçit vermedi. Bu durum Rusya'daki ekonomik krizi artırdı.



Mart 1916

Mustafa Kemal Çanakkale Zaferi'nden sonra Doğu Cephesi'ne atandı. Muş ve Bitlis'i Rus işgalinden kurtardı. Ancak Rusların gücü tamamen kırılmadı.



Mart 1918

Bolşevik İhtilali sonucunda Rusya Brest - Litovsk Antlaşması ile savaştan çekildi. Ruslar, Anadolu'daki tüm birliklerini geri çekti ve 1878'de Osmanlı'dan aldığı Kars, Ardahan ve Batum'u da geri verdi. Kafkas Cephesi, savaşta yenilmemize rağmen masada kazandığımız bir cephe oldu.

Buna göre Kafkas Cephesi'nde yaşananlar ile ilgili,

- I. Rus birliklerinin saldırısıyla başlayan savaş, Osmanlı'nın karşı taarruzu ile devam etmiştir.
II. Rusya, İttihat Devletleri'nin Çanakkale Cephesi'ni açmasını istemiştir.
III. Rusya'da yaşanan ihtilal, Osmanlı Devleti açısından cepheye olumlu yansımıştır.

yargılarından hangilerine ulaşılabilir?

- A) Yalnız II
B) Yalnız III
C) II ve III
D) I, II ve III

4. Erzurum Kongresi, Doğu Anadolu Müdafaa-i Hukuk Cemiyeti ve Trabzon Muhafaza-i Hukuk-u Milliye Cemiyetleri'nin öncülüğünde 23 Temmuz 1919'da doğu illerinden gelen 54 delegenin katılımıyla toplanmıştır.

Yalnız bu bilgilere göre aşağıdaki yargılardan hangisi söylenebilir?

- A) Milli Mücadele'de hazırlık süreci Erzurum Kongresi'yle tamamlanmıştır.
B) Kongrenin toplanmasında İstanbul Hükümeti'nin etkisi vardır.
C) Kongrenin en önemli amacı vatanın bölünmez bütünlüğünü savunmaktır.
D) Kongre, toplanişı bakımından bölgesel özelliğe sahiptir.

6. İngiltere, Fransa, İtalya ve Yunanistan'ın yer aldığı Londra Konferansı 23 Şubat 1921'de başladı. Konferansa Osmanlı Hükümeti ve TBMM Hükümeti birlikte katıldı. İtilaf Devletleri ilk söz hakkını Osmanlı temsilcisi Tevlik Paşa'ya verdi.

Verilen bilgilere göre Londra Konferansı'nda İtilaf Devletleri'nin ilk söz hakkını Osmanlı temsilcisine vermesi aşağıdakilerden hangisine kanıttır?

- A) Anadolu halkının isteklerini kabul edeceklerini göstermişlerdir.
B) Sevr Antlaşması'nı Osmanlı yönetimine kabul ettirmeyi planlamışlardır.
C) Türk hükümetleri arasında ikilik çıkarmak istemişlerdir.
D) TBMM Hükümeti'nin tepkisinden çekinmişlerdir.

töder

5.

Osmanlı Mebusan Meclisi: 28 Ocak 1920'de Misakımlili kararlarını kabul etmiştir. Bu kararlarda Türk milletinin bağımsızlık şartları ve vatanın parçalanmaz bir bütün olduğu ilan edilmiştir.

Osmanlı Saltanat Şurası: 10 Ağustos 1920'de Sevr Antlaşması'nı imzalamış ve vatanın bölünmez bütünlüğüne gölge düşüren antlaşmayı onaylamıştır.

Verilen bilgilere göre aşağıdaki yargılardan hangisi söylenebilir?

- A) Osmanlı yönetimi iç politikada barıştan yana bir siyaset izlemiştir.
B) Saltanat Şurası, Mebusan Meclisi'nde kabul edilen kararlara uymamıştır.
C) Mebusan Meclisi BMM Hükümeti'ne bağlı hareket etmiştir.
D) Mebusan Meclisi kararlarının hukuki geçerliliği yoktur.

7. 10 Temmuz'da saldırıya başlayan Yunan kuvvetleri kısa sürede Afyon, Kütahya, Eskişehir ve Bilecik'i ele geçirdi. Bu durum karşısında Türk ordusu Mustafa Kemal'in talimatı üzerine 25 Temmuz 1921'de Sakarya Irmağı'nın doğusuna çekildi. Bu geri çekiliş halk arasında ve BMM'de paniğe neden oldu. Mustafa Kemal'e muhalefet şiddetlendi. BMM'de "Bu yenilginin sorumlusu kimdir, ordumuz nereye çekiliyor?" sesleri yükseldi. BMM'nin Kayseri'ye taşınması gündeme geldi.

Buna göre BMM'de Mustafa Kemal'e karşı muhalefetin oluşması ve tartışmaların artması aşağıdakilerden hangisinin göstergesidir?

- A) Milli Mücadele taraftarı bazı insanlarda bağımsızlık inancının zedelendiğinin
B) Türk ordusunun düşman karşısında tamamen dağıldığının
C) İtilaf Devletleri ile barış görüşmelerinin başlamasının istendiğinin
D) Vatan savunmasında Mustafa Kemal'in isteksiz davrandığının

T.C. İNKILAP TARİHİ VE ATATÜRKÇÜLÜK

A

8. Lozan Görüşmeleri'nde söz alan İsmet Paşa konuşmasında: "Çok ıstırap çektik, çok kan akıttık bütün medeni milletler gibi hürriyet ve bağımsızlık istiyoruz." dedi. Türkiye'nin bu haklı isteği İtilaf Devletleri'nce dikkate alınmadı. Türk tarafının iyi niyetli bütün girişimlerine rağmen birçok konuda uzlaşma sağlanamadı ve 4 Şubat 1923'te konferans dağıldı, barış görüşmeleri kesintiye uğradı.

Verilen bilgilere dayanarak aşağıdakilerden hangisi söylene-
mez?

- A) İsmet Paşa Türk milletinin hakkettiği zaferi perçinlemek istemiştir. ✓
B) İtilaf Devletleri Türk tarafının tüm isteklerini kabul etmiştir. ✓
C) İtilaf Devletleri Türk milletinin zaferini küçümsemiş ve görmezden gelmiştir. ✓
D) İsmet Paşa konferansta milletini yüceltmıştır. ✓

10. TBMM, 1922'de Osmanlı hanedanından Abdülmecid Efendi'yi yetkileri son derece sınırlanmış olarak halife seçmişti. Fakat halife bir süre sonra devlet başkanı gibi davranmaya başladı. Cuma selamlıkları düzenliyor ve yabancı devlet temsilcileriyle iletişim kurmaya çalışıyordu Hatta bazı milletvekilleri halifeyi ara sıra ziyaret ediyorlardı. Bu gelişmeler üzerine TBMM, 3 Mart 1924'te çıkardığı bir kanunla halifelik makamını kaldırdı.

Buna göre TBMM, halifelik makamını kaldırarak aşağıdakilerden hangisini amaçlamış olabilir?

- A) Cumhuriyet yönetimini koruma ve demokrasi ilkelerini güçlendirme
B) Lozan Barış Konferansı'nda ikilik sorununun çıkmasını önleme
C) Saltanatın kaldırılması için uygun ortam hazırlama
D) Ekonomide devletçi politikayı benimseme

töder

Halifelik makamı Osmanlı Saltanatı içerisinde canlandırmak isteyen kişilerin toplandığı makam haline gelmişti. Harife Abdülmecid Efendi dini işler ve siyasi işlerle ilgileniyordu. Bu durum cumhuriyet rejimine zarar veriyordu.

9. Öğrenci: Atatürk'ün bu ilkesinin bütünüyle ilkelere ve temel kavramları nelerdir?

Öğretmen: Atatürk'ün ilkesinin temel kavramları ve bütünüyle ilkelere: milli irade, demokrasi, ulusal egemenlik, seçme ve seçilmedir.

Buna göre öğretmenin açıklamasında boş bırakılan yere aşağıdakilerden hangisi yazılmalıdır?

- A) İnkılapçılık → Göğde
B) Milliyetçilik → Bağımsızlık
C) Cumhuriyetçilik
D) Devletçilik → Ekonomi

İNGİLİZCE

A

1. Bu testte 10 soru vardır.
2. Cevaplarnızı, cevap kâğıdının Yabancı Dil Testi (İngilizce) için ayrılan kısmına işaretleyiniz.

1.



Joe

Joe is a member of the school tennis club. The club is organising a tennis tournament at school next Saturday. He invites his friend Sam to join the event. Sam thinks the tournament sounds exciting. However, he promised to help his father at work that day. He thanks Joe for inviting him and says he hopes to join the next event.



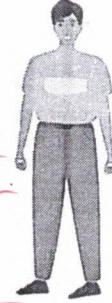
Sam

Which sentence shows that Sam refuses the invitation?

- A) Thanks for inviting.
B) Would you like to join?
C) I'm sorry, but I can't make it. X
D) Our school tennis club is organizing a tennis tournament.

2.

I prefer casual clothes in my daily life.
I think they are more comfortable.
I only wear smart clothes when I attend weddings
and important meetings.
I don't feel relaxed in suits.



Which of the following clothes does he NOT prefer wearing every day?

A)



B)

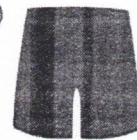


C)



Suit
(tarzem)

D)



3. Look at the visuals below. Read the text and answer the question.

Lucy is in a shopping mall. She wants to watch a movie with her close friend, Mary. The film is going to start twenty-five minutes later. She has \$25. She paid \$13 for the movie ticket. She wants to eat something before the movie starts, but she doesn't have much time or money. So she needs to choose something cheap and quick.

\$12

According to the information above what can Lucy eat?

- A) Toast
- B) Hamburger
- C) Pasta with tomato sauce
- D) Chicken

4.

+

Jack and William are talking about smartphones during the break time. Jack believes that smartphones are very useful because people can watch videos, download applications and reach information easily. However, William thinks smartphones have also cons. He says that people can become addicted if they spend too much time on their phones. They both agree that smartphones are helpful, but people should use them carefully.

Which of the following can not be Jack's opinion?

- A) You can watch videos if you have one.
- B) You can reach information easily.
- C) You can use lots of useful applications.
- D) You can be an addict if you use them too much.

William

A

İNGİLİZCE

5. ● Username → a name you use instead of your real name

■ Download → transferring from the internet

▲ Password → a secret word you use for your account

★ Website → an electronic letter (email)

Which of the following matches is NOT correct ?

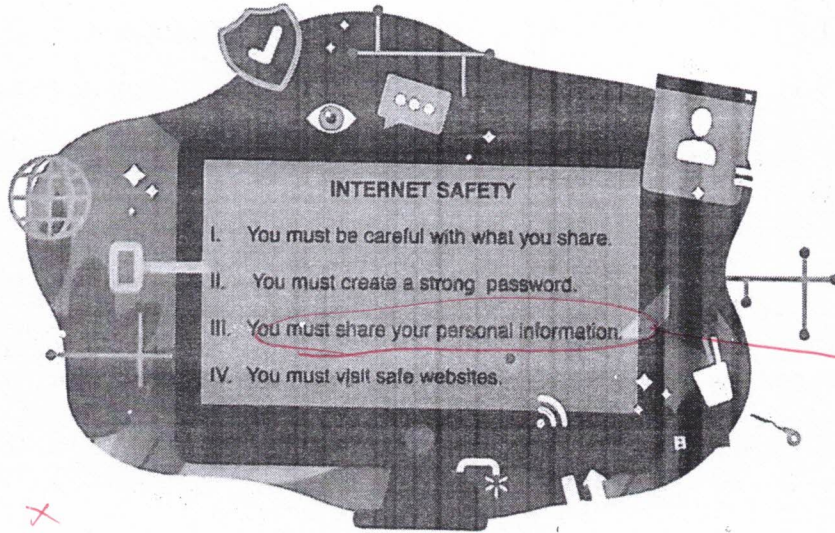
A) ▲

B) ★

C) ■

D) ●

6.



kişisel bilgi paylaş

Which of the sentences is NOT correct?









A) IV

B) III

C) I

D) II

7.

	<i>B</i>, Mark?		Hang gliding.
	<i>D</i>		<i>çünkü</i> Because it is fascinating.
	How often do you do it?		Every month.
	<i>A</i>		Yes, of course

Which of the following questions does Jill NOT ask Mark?

- A) Do you need any special equipment for this sport?
- B) What is your favourite extreme sport?
- C) Where do you train? *nerede antrenman yapıyorsun*
- D) Why do you like it?

8.



8

Türkiye is one of the best countries for doing extreme sports. You can do any of them.
For example, you can go to Rize to try..... on the River Fırtına.

Fırtına Deresi

Which of the following completes the sentence?

- A) rafting
- B) scuba diving *+ ipli dalış*
- C) hang gliding *karatlı uçuş (Hazerfen)*
- D) skiing *kayak*

9.

Terry's Travel Diary



Tuesday 10th July

I am going to Spain tomorrow with my family. We will fly to Madrid, and then we will travel all over the country.

Wednesday 11th July

Our day began with a breakfast. My dad told me that we would try Tortilla, so I did it. I really liked it. It was so tasty. Then we left the hotel. Because there were a lot of attractions. We went to the museum to see Picasso and Salvador Dali's masterpieces.

Thursday 12th July

We got up early and went to The Royal Palace. The old city around this area can still be seen. It had over 3000 rooms and was built in a form of square.

Which of the following questions DOES NOT have an answer in the diary?

- A) Why did he go to the museum?
- B) What did he buy for his mother?
- C) Where did they stay during their holiday?
- D) What did they do in Madrid first?

anne sine ne dedi (souvenir)

once bir turistler

10.



Niagara Falls is a well-known tourist..... It is not the tallest in the world. However, millions of people visit to see these natural beauties every year.

Which of the following completes the sentence above?

- A) transportation *- ulaşım*
- B) accommodation *- konaklama*
- C) population *- nüfus*
- D) attraction

turistik yer

A

DİN KÜLTÜRÜ VE AHLAK BİLGİSİ

1. Bu testte 10 soru vardır.
2. Cevaplarınızı, cevap kâğıdının Din Kültürü ve Ahlak Bilgisi Testi için ayrılan kısmına işaretleyiniz.

1. Köyde zorlu şartlar altında yaşamaya çalışan iki arkadaşın biri büyüdükünde çok başarılı olmuş, diğeri ise hayata küsmüş ve ilerleme kaydedememiştir. İkisine de içinde bulunduğu durum sorulduğunda; "Başka çarem yoktu." diye cevap vermiştir.

Metinde bahsedilen iki arkadaş ile ilgili aşağıdakilerden hangisi söylenemez?

- A) Hayata küsen arkadaş doğru bir tevekkül anlayışı sergilemiştir.
 - B) Başarılı olan arkadaş cüz-i iradesi ile hayatına yön vermiştir.
 - C) Hayata küsen arkadaş kader kurbanı olduğunu düşünüp çaba göstermemiştir.
 - D) Başarılı olan arkadaş doğru bir kader anlayışına sahiptir.
- DOĞRU VE TAM TEVEKKÜL: ÇALIŞ, ÖNLEM AL, GÜVEN(DUA ET)
2. Çevresindeki olaylar karşısında üç maymunu oynayan bir kişi, kendisine ve topluma karşı büyük yanlış içerisindedir. Çünkü sorumluluktan kaçmak, insanın kendine ve topluma karşı işleyebileceği ağır bir suçtur.

Aşağıdaki ayetlerden hangisi bu bilgiyi destekler niteliktedir?

- A) "Göğü o yükseltti ve ölçüyü koydu. Sakın dengeyi bozmayın."
(Rahmân suresi, 7 ve 8. ayetler)
- B) "Yeryüzüne dağılın ve Allah'ın lütfundan nasibinizi arayın."
(Cuma suresi, 10. ayet)
- C) "Onların kalpleri vardır ama kavramazlar, gözleri vardır ama görmezler, kulakları vardır ama işitmezler."
(A'raf suresi, 179. ayet)
- D) "Ey ileri gelenler! Sizin benden başka bir ilahınız olduğunu bilmiyorum."

ÜÇ MAYMUN: GÖRMEMEK, İŞİTMEMEK, HİSSETMEMEK (Kasas suresi, 38. ayet)

3. Din kültürü ve ahlak bilgisi dersinde öğretmen Ahmet, Büşra ve Ceyda isimli üç öğrenciyi tahtaya kaldırı ve öğrencilerden ezberledikleri sure veya ayetlerle ilgili bilgiler vermesini ister. Ahmet; "Benim ezberlediğim ayet Allah'ın eşsiz sıfatlarından ve bazı isimlerinden bahsetmektedir." diye yanıtlar soruydu. Büşra; "Benim ezberlediğim surenin içeriğinde riyakâr insanın özelliğinden bahsedilmektedir." der. Ceyda'nın cevabı ise; "Benim ezberlediğim sure zamanın öneminden bahsetmektedir." olur.

Bu bilgilerden hareketle aşağıdakilerden hangisi yanlıştır?

- A) Ahmet'in okuduğu ayet Bakara suresinde yer almaktadır.
- B) Büşra'nın okuduğu sure Maun suresidir.
- C) Ceyda'nın okuduğu sure İhlas suresidir.
- D) Üç öğrencinin okudukları da namazlarda Fatıha suresinden sonra okunabilir.

AYTEL KÜRSİ-MAUN-ASR

4. Aşağıdaki dizelerin hangisi, insanın davranışlarını kendi iradesiyle yaptığı ve sorumluluk sahibi bir varlık olduğu düşüncesini yansıtmaktadır?

- A) Atığı her adımın izi kalır,
Yol, yürüyeni unutmaz,
Zaman geçse de yapılanlar,
Sessizce hesabını sorar.
- B) Rüzgar eser, yaprak savrulur,
Nereye düştüğü bilinmez;
Ne nereden geldiği hatırlanır,
Ne de vardığı yer önemlidir.
- C) Geceler uzar, günler kısalır,
Takvim yaprakları birer birer kopar;
İnsan bekler, zaman akar,
Olan biten kendiliğindedir.
- D) Bulutlar süzülür gökyüzünde,
Bir iz bırakmadan geçip gider;
Ne geride bir işaret kalır,
Ne de hatırlanacak bir adım.

SORUMLULUK:
YAPTIKLARININ
KARŞILIĞINI ALMAK,
SORGULANMAK,
DAVRANIŞLARININ
SONUCUNA
KATLANMAK

5. Paylaşma bilinci, insanın sahip olduklarını mutlak mülkiyet olarak değil, kendisine emanet edilmiş bir sorumluluk olarak görmesiyle başlar. Bu anlayışla yapılan yardımlar, veren kişide arınma ve iç huzur oluştururken toplumda güven duygusunu güçlendirir. Paylaşımın bir kısmı belirli ölçü ve kurallara bağlanarak hak sahiplerini korur, bir kısmı ise gönüllülük esasına dayanarak merhamet duygusunu canlı tutar. Her iki yaklaşım da insan onurunu gözettiği sürece amacına ulaşır.

Bu metinden hareketle aşağıdakilerden hangisine ulaşamaz?

- A) Zekât ve sadaka, insanın mal anlayışını şekillendiren bir emanet bilincine dayanır.
- B) Zekât, kurallı yapısıyla toplumsal adaletin sağlanmasına katkıda bulunur.
- C) Sadaka, gönüllülük esasına dayanarak bireyler arasındaki merhamet bağını güçlendirir.
- D) Zekât ve sadaka, yalnızca maddi yardımla sınırlı ibadetler olarak değerlendirilmelidir.

DİN KÜLTÜRÜ VE AHLAK BİLGİSİ

A

6. Peygamberler, gönderildikleri toplumların yalnızca inanç problemleriyle değil, aynı zamanda ahlaki ve sosyal bozulmalarıyla da mücadele etmişlerdir. Kimi zaman iftiraya uğramış kimi zaman yurdundan ayrılmak zorunda kalmış kimi zaman da zulme karşı sabırla direnmiştir. Ancak bu süreçlerde hiçbir peygamber, haksızlığa haksızlıkla karşılık vermemiş; adalet, doğruluk ve Allah'a güven duygusundan uzaklaşmamıştır. Zorluklar karşısında gösterilen bu tavır, insanlara hem bireysel ahlakın hem de toplumsal düzenin nasıl inşa edilmesi gerektiğini öğretmiştir.

Bu metinde vurgulanan ortak anlayış dikkate alındığında, aşağıdaki seçeneklerin hangisinde Hz. Yusuf, Hz. Musa ve Hz. Şuayb'ın hayatlarından verilen örnekler, metnin ana düşüncesiyle en doğru biçimde ilişkilendirilmiştir?

- A) Hz. Yusuf'un iftiraya uğramasına rağmen ahlaktan taviz vermemesi,
Hz. Musa'nın Firavun'un zulmüne karşı tebliğ görevini sürdürmesi,
Hz. Şuayb'ın ise toplumunu ölçü ve tartıda adalete çağırması, peygamberlerin zorluklar karşısında sabır, adalet ve ilahi sorumluluk bilinciyle hareket ettiklerini göstermektedir.
- B) Hz. Yusuf'un kardeşleri tarafından atıldığı kuyudan mucizevi şekilde kurtulması,
Hz. Musa'nın asasının yılanı dönüştürmesi,
Hz. Şuayb'ın kavminin helak edilmesi, peygamberlerin hayatlarının olağanüstü olaylarla dolu olduğunu kanıtlamaktadır.
- C) Hz. Yusuf'un Mısır'da yönetici olması,
Hz. Musa'nın İsrailoğullarını Mısır'dan çıkarması,
Hz. Şuayb'ın Medyen halkıyla tartışması; peygamberlerin siyasi ve idari liderlik özelliklerini öne çıkarmaktadır.
- D) Hz. Yusuf'un rüya yorumlaması,
Hz. Musa'nın Tur Dağı'nda vahiy alması,
Hz. Şuayb'ın kavminin İnkârda ısrar etmesi; vahyin yalnızca belirli dönemlerde etkili olduğunu göstermektedir.

7. Dinin özellikleri ile ilgili,

- I. Peygamberler tarafından gönderilmiştir.
II. Akıl sahibi bireylere hitap eder.
III. Kişiyi, zamana ve mekana göre değişkenlik gösterebilir.
IV. Hür iradeyle esas alır.

numaralanmış bilgilerden hangileri yanlıştır?

- A) I ve II
B) I ve III
C) II ve IV
D) III ve IV

ALLAH TARAFINDAN GÖNDERİLMİŞTİR DEĞİŞMEZ

8. İnsanın yaptığı bazı iyilikler, yalnızca yapıldığı anla sınırlı kalmaz; etkisi zamanla çoğalarak devam eder. Bu tür davranışlar, kişisel kazanç beklentisinin ötesinde, başkalarının hayatına kalıcı fayda sağlamayı amaçlar. Sağladığı yarar sürdürdüğü müddetçe, bu iyiliklerin manevî karşılığı da kesintiye uğramaz. Bu yönüyle kalıcı fayda esasına dayanan yardımlar, bireysel niyet ile toplumsal yarar arasında güçlü bir bağ kurar.

Buna göre;

- I. Metinde sözü edilen iyilikler, etkisi süreklilik gösteren yardımlar ifade etmektedir.
II. Bu tür iyiliklerde asıl belirleyici olan maddî değerî yüksekliği değil, sağlanan faydanın devamlılığıdır.
III. Sadaka-i câriye kapsamına giren yardımlar, yalnızca maddî imkânı olanlar tarafından yapılabilir.

Bilgilerinden hangileri doğrudur?

- A) Yalnız I
B) I ve II
C) I ve III
D) I, II ve III

AĞAÇ DİKMEK DE SADAKAİ CARIYEYE ÖRNEKTİR

9. Din, insanın dünyaya menfaatini amaçlayan kötü davranışlarının ona hiçbir şey kazandırmayacağını, aksine ona dünyada ve ahirette zarar vereceği gerçeğini ortaya koyar. Her türlü aşırılıktan uzak, itidalli davranılmasını ister. Bütün bu amaçların gerçekleşmesi için İslam dinî 5 temel esas belirlemiştir.

Bu esaslarla ilgili olarak;

- I. Sadece Müslümanlar için geçerlidir.
II. Bunlara doğa yasaları da denir.
III. Hepsine uyulması zorunludur.

numaralı bilgilerden hangileri yanlıştır?

- A) Yalnız I
B) I ve II
C) I ve III
D) I, II ve III

10. "Şeytan, içki ve kumar yoluyla aranıza düşmanlık ve kin sokmak sizi Allah'ı anmaktan ve namazdan alıkoymak ister."

(Maide suresi, 91. ayet)

Yukarıdaki ayette asıl anlatılmak istenen aşağıdakilerden hangisidir?

- A) Aklın korunmaması, bireysel bir sorun olmakla sınırlı kalır.
B) Akli zedeleyen davranışlar, zamanla toplumsal huzuru ve dinî hayatı olumsuz etkiler.
C) Mal kaybının önlenmesi ilk önceliğimiz olmalıdır.
D) Can güvenliğini tehdit eden durumlar yalnızca fiziksel şiddete dayanır.