

2025 - 2026

# SÜREÇ İZLEME 5

8.  
SINIF

SAYISAL BÖLÜM

A  
KİTAPÇIĞI

Adı ve Soyadı : .....

Sınıfı / Şubesi : .....

Öğrenci Numarası : .....

DERS ADI
MATEMATİK
FEN BİLİMLERİ

SORU SAYISI
20
20

TOPLAM SORU SAYISI
40

SINAV SÜRESİ (DAKİKA)
80

## ÖĞRENCİLERİN DİKKATİNE!

1. Sınıf öğrenci yoklama listesinde belirtilen sınıfta ve sıra numarasında oturunuz.
2. Cevap kâğıdındaki kimlik bilgilerinin doğruluğunu kontrol ediniz. Bilgiler size ait değilse veya cevap kâğıdı kullanılamayacak bir durumdaysa sınav görevlilerine bildirin.
3. Kitapçık türünü cevap kâğıdındaki ilgili alana kodlayınız.
4. Cevap kâğıdı üzerindeki kodlamaları kurşun kalemle yapınız.

1. Aşağıda çözümlenmiş hâli verilen sayılardan hangisi 29'dan büyük 32'den küçüktür?

- A)  $2 \cdot 10^1 + 8 \cdot 10^0 + 9 \cdot 10^{-1} + 8 \cdot 10^{-2}$  28,98  
 B)  $3 \cdot 10^1 + 2 \cdot 10^0 + 3 \cdot 10^{-1} + 4 \cdot 10^{-2}$  32,34  
 C)  $3 \cdot 10^1 + 7 \cdot 10^0 + 4 \cdot 10^{-3}$  37,004  
 D)  $2 \cdot 10^1 + 9 \cdot 10^0 + 7 \cdot 10^{-4}$  29,0007

2.  $3 \cdot (x + 4) > 5x + 7$

Yukarıdaki eşitsizliği sağlayan en büyük x doğal sayısı kaçtır?

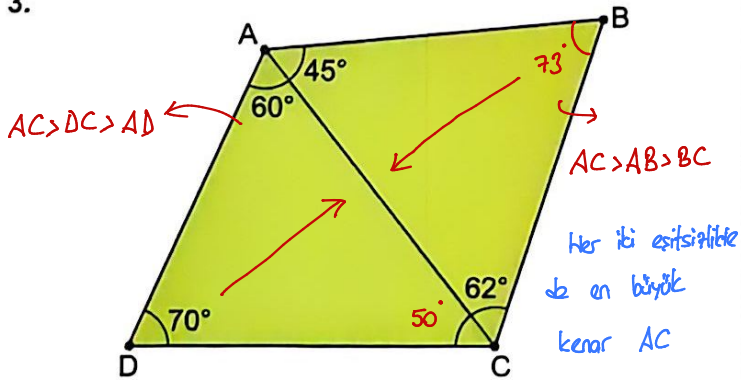
- A) 4 B) 3 C) 2 D) 1

$$3x + 12 > 5x + 7$$

$$5 > 2x$$

$$\frac{5}{2} > x \rightarrow x(\max) = 2 //$$

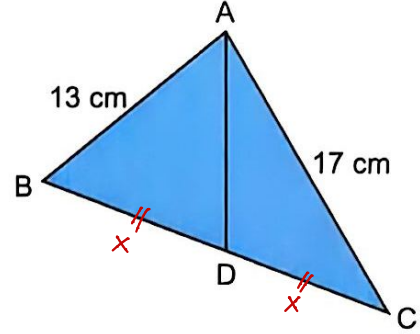
3.



Verilen şekildeki en uzun kenar aşağıdakilerden hangisidir?

- A) [AB] B) [BC] C) [AC] D) [DC]

4. Aşağıda verilen ABC üçgeninde  $|AB| = 13$  cm ve  $|AC| = 17$  cm'dir.



$m(\hat{B}) > m(\hat{C}) > m(\hat{A})$  ve [AD] kenarortaydır.  $|BD| = |DC|$

Buna göre, [BD]'nin santimetre cinsinden alabileceği tam sayı değerlerinin toplamı kaçtır?

- A) 27 B) 25 C) 20 D) 18

$$17 > 13 > 2x$$

Üçgen eşitsizliği:

$$17 - 13 < 2x < 17 + 13$$

$$4 < 2x < 30$$

$$2 < x < 15$$

Ortak çözümler:

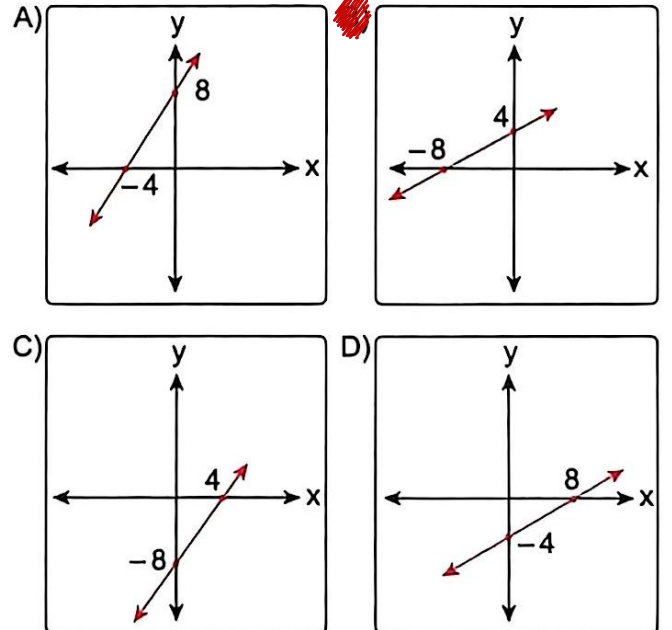
$$3, 4, 5, 6$$

$$\hookrightarrow 3 + 4 + 5 + 6 = 18 //$$

5.  $-4x + 8y - 32 = 0$  denkleminin grafiği aşağıdakilerden hangisidir?

$x=0$  iken  $y=4$   $(0,4)$   
 $y=0$  iken  $x=-8$   $(-8,0)$

Bu noktaların geçmeli



6. Her birine en fazla 150 mL su doldurulabilen özdeş üç bardakta bir miktar su vardır.



1. bardak



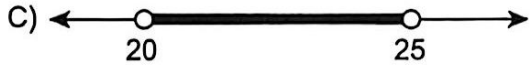
2. bardak



3. bardak

- Ⓐ 2. bardaktaki su miktarı; 1. bardaktaki su miktarının 3 katından 10 mL az, 3. bardaktaki su miktarının yarısı kadardır.
- Ⓑ 2. bardaktaki suyun tamamı; 1. bardağa boşaltılırsa 1. bardakta en fazla 90 mililitre su bulunmakta, 3. bardağa boşaltılırsa 3. bardaktan su taşmaktadır.

Buna göre başlangıçta 1. bardakta bulunan mililitre cinsinden su miktarının sayı doğrusunda gösterimi aşağıdakilerden hangisidir?



$$x + 3x - 10 \leq 90$$

$$4x \leq 100$$

$$x \leq 25$$

$$3x - 10 + 6x - 20 > 150$$

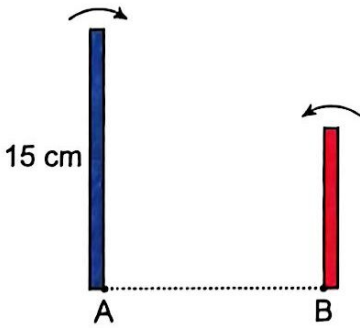
$$9x > 180$$

$$x > 20$$

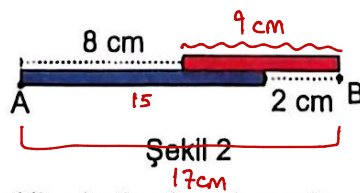
ortak çözüm:

$$20 < x \leq 25$$

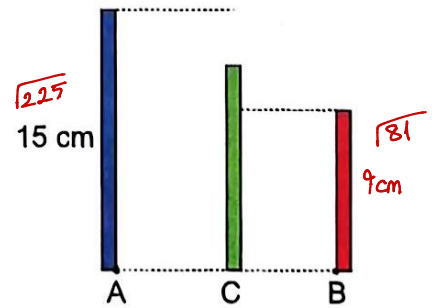
7. Şekil 1'de verilen iki çubuk ok yönünde birbirine doğru buldukları noktadan devrildiğinde Şekil 2'deki görünüm oluşmaktadır.



Şekil 1



Şekil 2



Şekil 3

Şekil 1'de verilen çubukların arasına yeşil renkli çubuğun konulması ile oluşan görünüm Şekil 3'te verilmiştir.

Buna göre yeşil renkli çubuğun santimetre cinsinden uzunluğu aşağıdakilerden hangisi olabilir? (Çubukların kalınlığı ihmal edilecektir.)

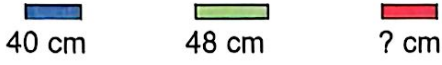
A)  $10\sqrt{3}$   $\sqrt{300}$

B)  $9\sqrt{3}$   $\sqrt{243}$

C)  $6\sqrt{7}$   $\sqrt{252}$

~~D)  $10\sqrt{2}$   $\sqrt{200}$~~

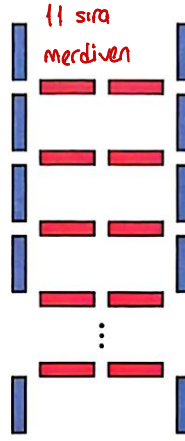
8. Deniz ve İrmak aşağıda uzunlukları verilen çubukları kullanarak 3 m'den uzun eşit uzunlukta birer merdiven yapıyorlar.



$$\text{EKOK}(40, 48) = 240$$

$$240 \cdot 2 = 480 \text{ cm merdiven boyu}$$

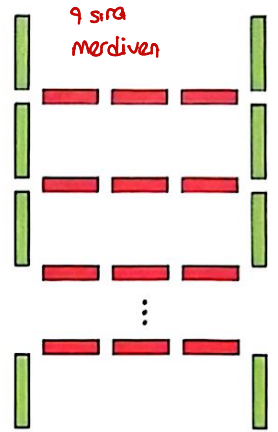
$$\frac{480}{40} = 12 \text{ sıra mavi}$$



Deniz'in yaptığı merdiven

$$11 \cdot 2 = 22 \text{ kırmızı}$$

$$\frac{480}{48} = 10 \text{ sıra yeşil}$$



İrmak'ın yaptığı merdiven

$$9 \cdot 3 = 27 \text{ kırmızı}$$

Deniz yaptığı merdivenin yanlarında mavi renkli çubukları, basamaklarında ikişer tane kırmızı renkli eş çubukları yan yana getirmiştir. İrmak yaptığı merdivenin yanlarında yeşil renkli çubukları, basamaklarında üçer tane kırmızı renkli eş çubukları yan yana getirmiştir. Kırmızı çubuklar her ardışık iki mavi ve her ardışık iki yeşil çubuğun kesişim noktalarına gelecek biçimde yerleştiriliyor.

Uzunluk kaybı olmayan bu işlemde İrmak'ın kullandığı kırmızı çubuk sayısı Deniz'in kullandığı kırmızı çubuk sayısından en az kaç adet fazladır?

- A) 3                      B) 4                      ~~C) 5~~                      D) 6

$$27 - 22 = 5 //$$

9.

Plastik bardak üreten bir makinenin iki hız kademesi vardır. 1. kademe çalıştırıldığında dakikada  $8^3$  adet bardak üretirken, 2. kademe 1. kademe üretilen bardak sayısının 24 katı kadar bardak üretmektedir. Her bir plastik bardağın kütlesi 8 gramdır. 2. kademe  $\rightarrow$  dakikada  $\rightarrow 8^3 \cdot 24 = 3 \cdot 8^4$

Özdeş iki makine 1. kademe 8<sup>2</sup> dakika boyunca aralıksız çalıştırılmasının ardından makinelerden biri bozuluyor ve bundan sonra diğer makine 2. kademe 2<sup>4</sup> dakika boyunca daha çalıştırılıyor.

Buna göre, bu sürede üretilen bardakların toplam kütlesi kaç gramdır?

- A) 4<sup>8</sup>                      B) 2<sup>19</sup>                      C) 32<sup>4</sup>                      ~~D) 8<sup>7</sup>~~

$$\begin{aligned} & (2 \cdot 8^2 \cdot 8^3 + 3 \cdot 8^4 \cdot 2) \cdot 8 \\ & (2 \cdot 2^6 \cdot 2^9 + 3 \cdot 2^{12} \cdot 2^4) \cdot 8 = (2^{16} + 3 \cdot 2^{16}) \cdot 2^3 \\ & = 4 \cdot 2^3 \cdot 2^3 = 2^7 = 8 // \end{aligned}$$

10.

Bir kavanozun içinde elma ve vişne aromalı olan toplam 50 adet şeker vardır. Bu kavanozdaki elma aromalı şekerlerin %20'sini Özlem, %25'ini Zeynep alıyor.



Buna göre, kavanozda kalan şekerlerden rastgele alınan bir şekerin vişne aromalı olma olasılığı en az kaçtır?

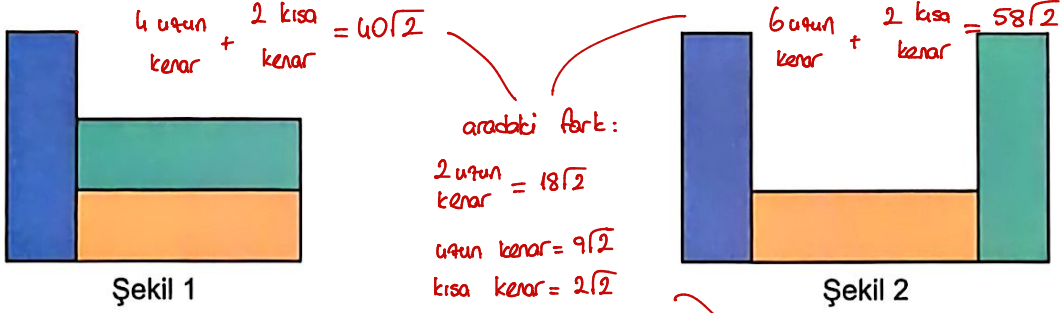
- ~~A)  $\frac{5}{16}$~~                       B)  $\frac{6}{17}$                       C)  $\frac{7}{18}$                       D)  $\frac{30}{41}$

$$\%20 = \frac{1}{5} \quad \%25 = \frac{1}{4} \quad \rightarrow \text{elma aromalıları } 20\text{'nin katı olmalı.}$$

elma aroma  $\rightarrow$  max  $\rightarrow$  40 tane  $\rightarrow$  10 tane vişne kalır.

$$\begin{aligned} & 40 \cdot \frac{20}{100} = 8 \text{ özlem} \\ & 40 \cdot \frac{25}{100} = 10 \text{ zeynep} \end{aligned} \quad \left. \begin{array}{l} 22 \text{ elma} \\ 10 \text{ vişne kalır} \end{array} \right\} \frac{10}{32} = \frac{5}{16} //$$

11. Renkleri dışında özdeş üç adet dikdörtgen karton alan kaybı olmadan Şekil 1 ve Şekil 2'deki gibi konulmuştur.



Şekil 1 ve Şekil 2'nin çevre uzunlukları sırasıyla  $40\sqrt{2}$  cm ve  $58\sqrt{2}$  cm'dir. → alan =  $9\sqrt{2} \cdot 2\sqrt{2} = 36$

Buna göre, bu kartonlardan birinin alanı kaç santimetrekaredir?

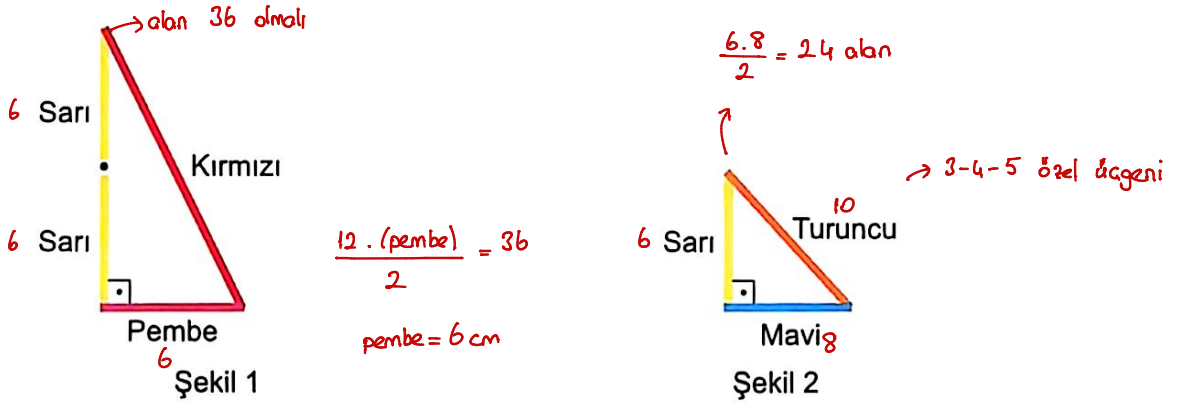
A) 18

~~36~~

C) 40

D) 48

12. Şekil 1'de verilen üçgenin alanı Şekil 2'de verilen üçgenin alanından %50 daha fazladır.



Şekil 1'de iki, Şekil 2'de bir tane sarı çubuk kullanılmıştır.

Her bir sarı çubuğun uzunluğu 6 cm ve turuncu çubuğun uzunluğu 10 cm olduğuna göre, kırmızı çubuğun uzunluğu kaç santimetredir?

A) 14

 ~~$6\sqrt{5}$~~ 

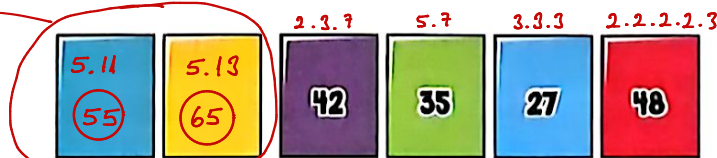
C) 12

D)  $8\sqrt{2}$ 

$$12^2 + 6^2 = (\text{kırmızı})^2 \rightarrow \text{kırmızı} = \sqrt{180} = 6\sqrt{5} //$$

13. Ön yüzlerinde birbirinden farklı iki basamaklı doğal sayıların yazılı olduğu altı kartın ikisinin arka yüzü görünmektedir.

bu sayıların 2 tane farklı asal çarpanı olmalı.  
48 ile aralarında asal olmalı.



Bu kartların ön yüzünde yazan sayıların 4 tanesinin iki farklı asal çarpanı olup 3 tanesi ise 48 sayısı ile aralarında asaldır.

$$55 + 65 = 120 //$$

Buna göre, arkası görünen kartların ön yüzünde yazan sayıların toplamı en az kaçtır?

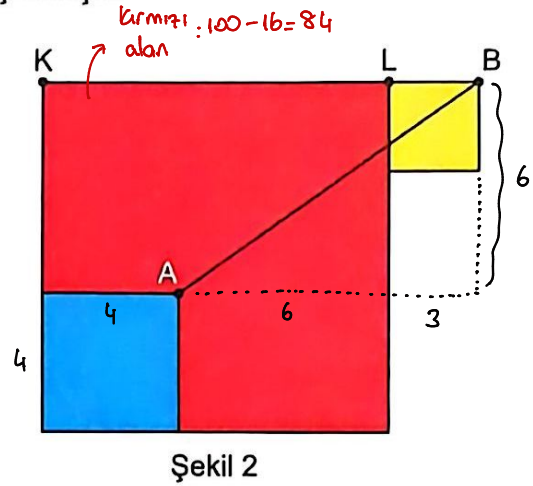
A) 90

B) 100

~~120~~

D) 130

14. Kare şeklindeki üç levha Şekil 1 ve Şekil 2'deki gibi yerleştirilmiştir.



Kırmızı ve mavi renkli levhaların birer yüzlerinin alanları sırasıyla  $100 \text{ dm}^2$  ve  $16 \text{ dm}^2$  dir.

Şekil 2'de görünen kırmızı bölgenin alanı Şekil 1'de görünen kırmızı bölgenin alanından  $9 \text{ dm}^2$  daha fazladır.

K, L ve B noktaları doğrusal olduğuna göre, [AB]'nin eğimi kaçtır?

A)  $\frac{3}{2}$

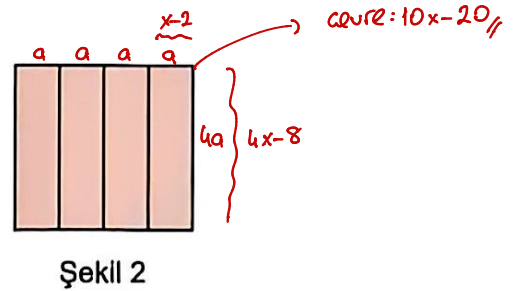
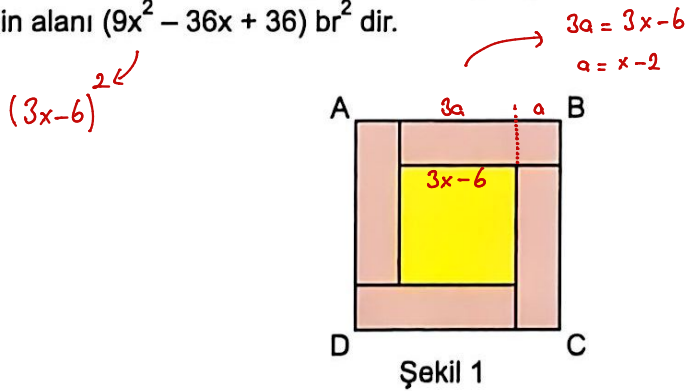
B)  $\frac{5}{6}$

~~C)  $\frac{2}{3}$~~

D)  $\frac{1}{3}$

$\frac{6}{9} = \frac{2}{3} //$

15. Şekil 1'deki ABCD karesi özdeş dört dikdörtgen şeklindeki tahtanın birleşimi ile oluşturulmuştur. Ortasındaki sarı bölgenin alanı  $(9x^2 - 36x + 36) \text{ br}^2$  dir.



Bu tahtalar Şekil 2'deki gibi yan yana konulduğunda bir kare oluşmaktadır.

Buna göre, bu tahtalardan birinin birim cinsinden çevre uzunluğunun cebirsel ifadesi aşağıdakilerden hangisidir?

~~A)  $10x - 20$~~

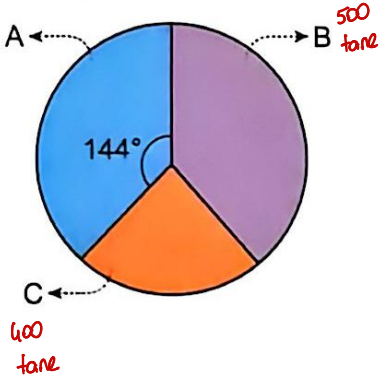
B)  $10x - 40$

C)  $8x - 20$

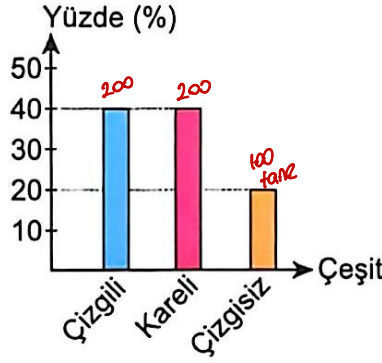
D)  $8x - 40$

16. Bir kırtasiyede A, B ve C marka çizgili, kareli ve çizgisiz defter bulunmaktadır. Bu defterlerin markasına göre sayılarının dağılımı Grafik - 1'de, B ve C marka defterlerinin sırasıyla sayılarına göre yüzdelik dağılımı Grafik - 2 ve Grafik - 3'te verilmiştir.

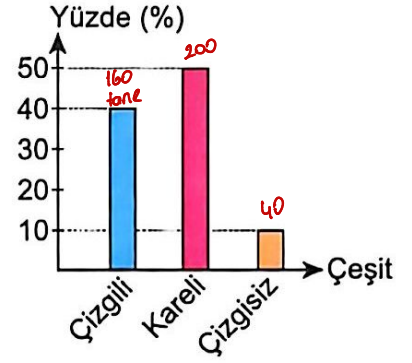
Grafik - 1: Defterlerin Markalarına Göre Sayılarının Dağılımı



Grafik - 2: B Marka Defterlerin Çeşitlerine Göre Sayılarının Yüzdelik Dağılımı



Grafik - 3: C Marka Defterlerin Çeşitlerine Göre Sayılarının Yüzdelik Dağılımı



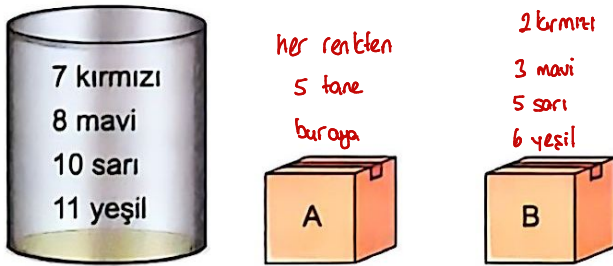
Kırtasiyede B marka çizgisiz defter 100 adet, C marka çizgili defter sayısı 160 adet olduğuna göre, kaç adet A marka defter vardır?

- A) 450                      B) 500                      ~~C) 600~~                      D) 720

B ve C  $\rightarrow$  toplam 216                      216  $\rightarrow$  900 tane  
6  $\rightarrow$  25 tane  $\rightarrow$  144  $\rightarrow$  600 tane //

48.9                      480-48

17. Bir kavanozda renkleri dışında özdeş 7 kırmızı, 8 mavi, 10 sarı ve 11 yeşil top vardır. Bu topların her bir renginden belirli sayıda top A, geri kalan toplar B kutusuna atılıyor.



A kutusundan rastgele alınan bir topun rengi tüm renkler için eşit olasılıklı, B kutusundan rastgele alınan bir topun renginin kırmızı olma olasılığı  $\frac{1}{8}$ 'dir.

Buna göre, B kutusundan rastgele alınan bir topun yeşil renkli olma olasılığı kaçtır?

- A)  $\frac{1}{8}$                       B)  $\frac{3}{16}$                       C)  $\frac{1}{4}$                       ~~D)  $\frac{3}{8}$~~

$$\frac{6}{16} = \frac{3}{8} //$$

18. Bir kömür madeninde çalışan bir iş makinesi saatte 12 ton ham maden çıkarmaktadır.

$$5.8.12.10^3 \cdot \frac{90}{100} = 60.12.10.90 = 4.12.9.10^3 = 432.10^3 = 4,32.10^5 //$$



Çıkarılan ham madenin %90'ı kömüre dönüşmektedir.

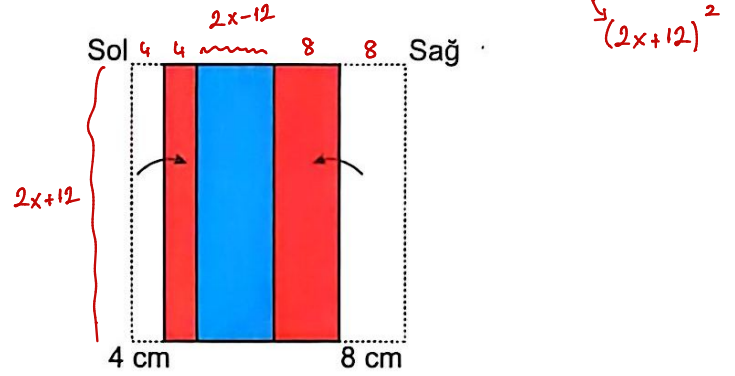
Buna göre, özdeş 5 iş makinesinin aralıksız 8 saat çalışması ile elde edilen kilogram cinsinden kömür miktarının bilimsel gösterimi aşağıdakilerden hangisidir? (1 ton =  $10^3$  kg)

- ~~A)  $4,32 \cdot 10^5$~~                       B)  $4,8 \cdot 10^4$   
C)  $4,32 \cdot 10^6$                       D)  $8,64 \cdot 10^3$

19. Ön yüzü mavi, arka yüzü kırmızı renkli olan Şekil 1'deki kare şeklindeki kâğıdın alanı  $(4x^2 + 48x + 144) \text{ cm}^2$  dir.



Şekil 1



Şekil 2

Bu kâğıt sol kısmından 4 cm, sağ kısmından 8 cm olacak şekilde kendi üzerine katlanarak Şekil 2 oluşturulmuştur. Şekil 2'deki mavi bölgenin alanı  $180 \text{ cm}^2$  olduğuna göre, başlangıçta verilen karenin çevre uzunluğu kaç santimetredir?

A) 112

~~B) 120~~

C) 128

D) 136

$$(2x-12) \cdot (2x+12) = 180$$

$$4x^2 - 144 = 180$$

$$4x^2 = 324$$

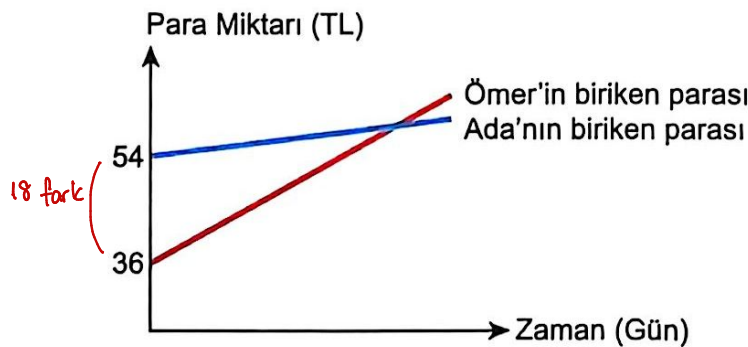
$$x^2 = 81$$

$$x = 9 \rightarrow \text{ise } 2x+12 = 2 \cdot 9 + 12 = 30 \rightarrow \text{mavinin kenar}$$

$$30 \cdot 6 = 180 \text{ mavinin çevre}$$

20. Selim Bey, çocukları olan Ömer ile Ada'ya içinde bir miktar para olan birer kumbara veriyor. Ömer ve Ada aynı gün kumbaralarına her gün kendi içinde eşit miktarda para atıyor. Kumbaralarında biriken paranın günlere göre doğrusal değişimi aşağıdaki grafikte verilmiştir.

Grafik: Kumbaralarda Biriken Paranın Zamana Göre Değişimi



$$162 + 18 = 180 \text{ TL}$$

20 günde oluşan toplam fark

$$\frac{180}{20} = 9 \text{ TL} \rightarrow \text{her gün Ömer bu kadar fazla para biriktiriyor}$$

$$\frac{18}{9} = 2 \text{ günde paralar eşitlenir.}$$

Para biriktirmelerinin 20. gününün sonunda Ömer'in kumbarasındaki para miktarı, Ada'nın kumbarasındaki para miktarından 162 TL daha fazladır.

Buna göre kaçınıcı günde iki kumbaradaki para miktarı birbirine eşit olmuştur?

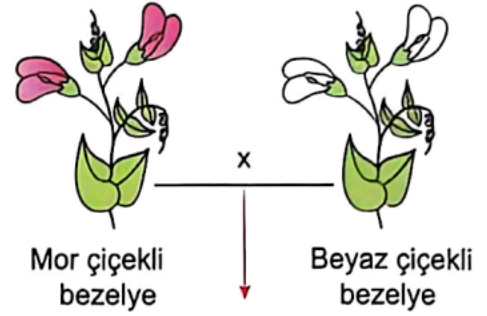
~~A) 2~~

B) 4

C) 6

D) 8

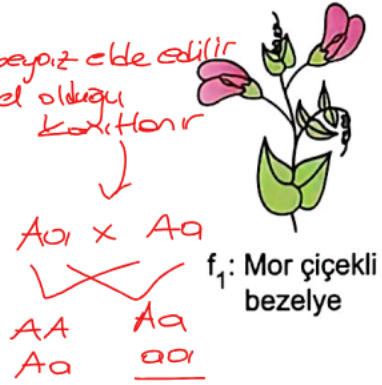
1. Bir araştırmacının, bezelye bitkisinin çiçek rengi karakterinin kalıtımına ilişkin olarak yaptığı yapay tozlaşdırma ve bu tozlaşdırma sonucunda elde ettiği bezelyelerden biri şekilde gösterilmiştir.



Araştırmacı 1. kuşakta elde ettiği mor çiçekli bezelyede beyaz çiçek alelinin de bulunduğunu iddia etmektedir.

Buna göre, araştırmacının yapacağı aşağıdaki uygulama ve uygulama sonuçlarından hangisi iddiasının doğru olduğunu kanıtlar? (Bezelyede yapay tozlaşmanın gerçekleşebileceği kabul edilmiştir.)

1. kuşakta elde edilen bezelyeyi mor çiçekli bir bezelye ile tozlaşdır-  
mak ve beyaz çiçekli bezelye elde etmek
- B) 1. kuşakta elde edilen bezelyeyi beyaz çiçekli bir bezelye ile tozlaş-  
tırmak ve mor çiçekli bezelye elde etmek
- C) Tozlaştırmada kullandığı mor çiçekli bezelye ile başka bir mor çiçekli  
bezelyeyi tozlaştırmak ve mor çiçekli bezelye elde etmek
- D) Tozlaştırmada kullandığı beyaz çiçekli bezelye ile başka bir beyaz  
çiçekli bezelyeyi tozlaştırmak ve beyaz çiçekli bezelye elde etmek



2. Bir hücrede gerçekleşen DNA'nın kendisini eşleme süreci öncesi ve sonrasında çekirdekdeki nükleotid sayıları tablodaki gibidir.

	Eşleme öncesi çekirdekdeki nükleotid sayıları	Eşleme sonrası çekirdekdeki nükleotid sayıları
Adenin	50	100
Guanin	40	78
Sitozin	40	81
Timin	50	100

Her iki durumda da çekirdekte serbest hâlde bulun-  
nan nükleotid olmadığı bilinmektedir.

Buna göre, DNA'nın kendisini eşleme sürecinin  
sonunda çekirdekte ortaya çıkan durum ile ilgili,

- I. Nükleotid eksikliğinden kaynaklanan bir hata  
vardır.
- II. DNA tarafından onarılamayacak bir hata vardır.
- III. Yeni oluşan DNA molekülleri birbirinden farklı-  
dır.
- yargılarının doğruluğu kesindir?

- A) Yalnız I  
I ve III

- B) Yalnız II  
D) II ve III

normalde  
ikisi aynı  
dizilime sahiptir.

3. Dünya üzerindeki konumları bilinmeyen K ve L ola-  
rak harflendirilen iki şehirde 10 Ocak tarihinde ger-  
çekleşen bazı durumlar ile ilgili bilgiler şu şekildedir:

- Şehirlerde yere dik konumlandırılmış özdeş ci-  
simlerin öğle vakti ölçülen gölge boyları arasın-  
da  $K > L$  ilişkisi bulunmaktadır.
- Şehirlerde gündüz süreleri arasında  $L > K$  ilişki-  
si bulunmaktadır. Aynı kürede olabilirler.

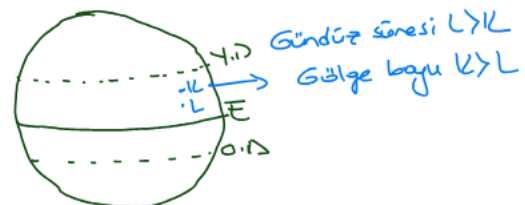
Verilen bilgilere göre, şehirler ile ilgili,

- I. K, güney yarım kürede ise L de güney yarım kü-  
rededir.
- II. 10 Ocak tarihinde L'de kış mevsimi yaşanıyor  
ise K'de yaz mevsimi yaşanır.
- III. 10 Ocak tarihinde şehirlerin günlük sıcaklık or-  
talamaları arasında  $L > K$  ilişkisi vardır.

yargılarının doğruluğu kesindir?

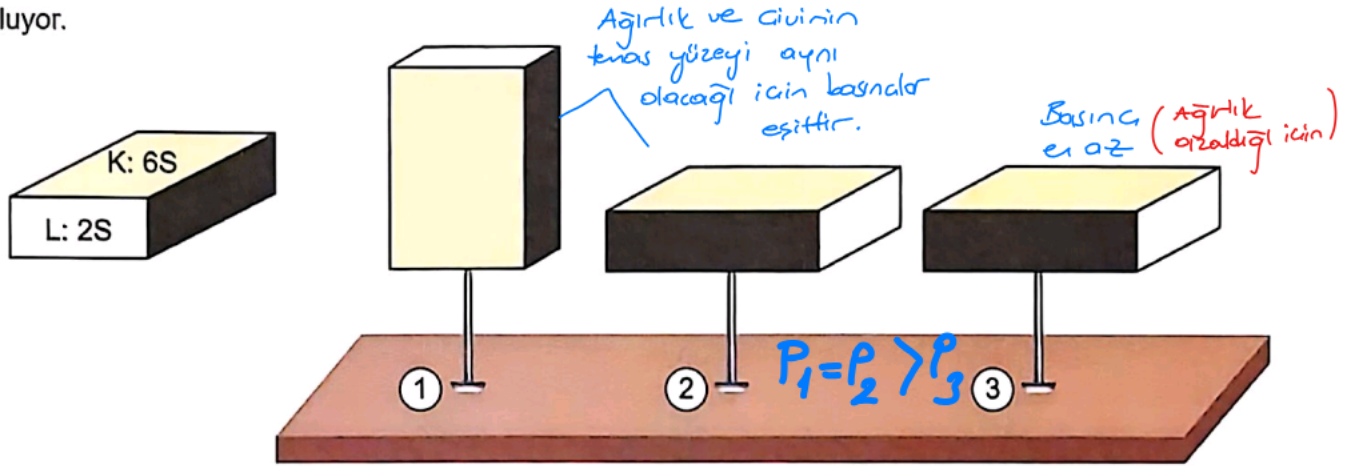
- Yalnız I  
C) I ve II

- B) Yalnız III  
D) II ve III





7. Yüzeylerinin alanları K ve L ile gösterilen kibrit kutusu numaralandırılan özdeş çivilerin üzerine şekildeki gibi konuluyor.



Yapılan uygulamalarda kutu 1 ve 2 numaralı çivilerin üzerine içi eşit sayıda özdeş kibritlerle dolu iken yerleştirilmiş, 3 numaralı çivi üzerine ise kibritler kutudan boşaltıldıktan sonra yerleştirilmiştir.

Buna göre, bu uygulamalarda çivilerin ucunda oluşan katı basınçlarının aralarındaki büyüklük ilişkisi aşağıdakilerden hangisinde doğru verilmiştir? (Kibrit kutusunun karşılıklı yüzeyleri özdeşdir.)

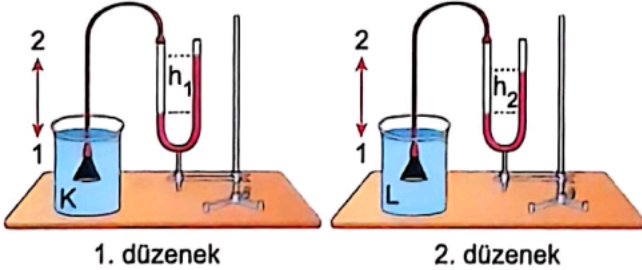
A)  $1 = 2 = 3$

B)  $1 > 2 > 3$

C)  $1 > 2 = 3$

D)  $1 = 2 > 3$

8. Şekildeki düzeneklerde özdeş kaplara eşit seviyelerde K ve L sıvıları konulmuş ve ağzı balonla kapatılmış huniler eşit derinliklerde sıvılara daldırılmıştır. Daha sonra her iki U borusunun iki kolu arasındaki sıvı seviyeleri farkı ölçülmüş ve  $h_1$  seviyesinin  $h_2$  seviyesinden daha büyük olduğu görülmüştür.



Buna göre, yapılan çalışma ile ilgili aşağıdakilerden hangisi yanlıştır?

A) K sıvısının yoğunluğu L sıvısının yoğunluğundan büyüktür.  $h_1 > h_2$  ise  $d_K > d_L$  olur

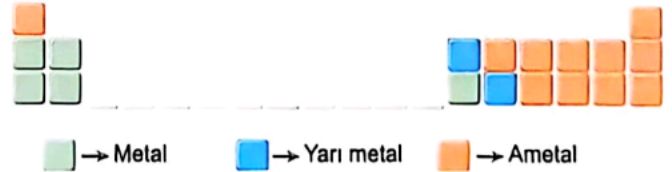
B) 2. düzenekte huni 1 yönünde hareket ettirilirse  $h_1$  ve  $h_2$  seviyesi eşitlenebilir. *Derinlik artarsa basınç artar, eşitlenebilirler.*

C) Her iki düzenekte huniler 1 yönünde eşit miktarda hareket ettirilirse  $h_1$  ve  $h_2$  seviyesi eşitlenebilir.

D) 1. düzenekte huni 2 yönünde hareket ettirilirse  $h_1$  ve  $h_2$  seviyesi eşitlenebilir. *Derinlik azalır basınç da azalır, eşitlenebilirler.*

*Basıncı ile aynı olur  $h_1 > h_2$  (basıncı arttırarak eşit olduğu için)*

9. Periyodik sistemin ilk 18 elementinin yer aldığı kesit şekildeki gibi gösterilmiştir.



Bu kesitte yer alan elementlerden üçü ▲, ■ ve ★ sembolleri ile temsil edilirken bu elementlere ait bilgiler şu şekildedir:

▲ ve ★ aynı periyotta yer alan aynı element sınıfının üyeleridir ve buldukları periyotta kendi sınıflarından başka bir element yoktur. *1. periyot, 4 ve 18 olur, ikisi de ametaldir.*

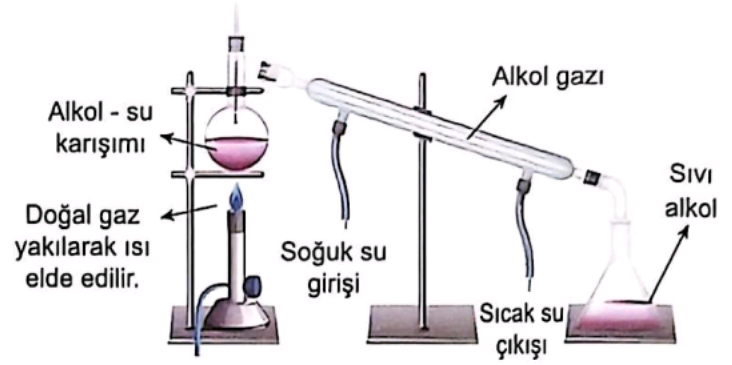
■ ve ★ aynı grupta bulunan elementler olup farklı element sınıfının üyeleridir. *■ → metal olabilir.*

Buna göre, bu elementlerin sınıfları aşağıdakilerden hangisi gibi olabilir?

	▲	■	★
A)	Ametal	Metal	Ametal
B)	Ametal	Yarı metal	Yarı metal
C)	Metal	Yarı metal	Metal
D)	Ametal	Ametal	Metal

10. Alkol - su karışımı şekildeki damıtma düzeneği kullanılarak bileşenlerine ayrıştırılabilir.

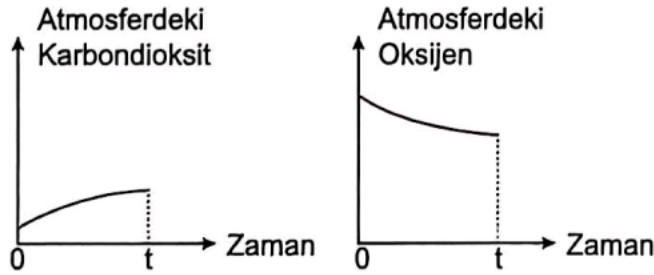
Bu düzende alkol - su karışımına doğal gazın yakılmasıyla elde edilen ısı aktarılır ve karışımın sıcaklığı yükselmeye başlar. Karışımın sıcaklığı alkolün kaynama noktasına ulaşınca alkol hızla buharlaşır. Buharlaşan alkol, damıtma düzeneğinde dış kısmından soğuk su akışı sağlanan borudan geçerken soğuk suya verdiği ısıdan dolayı tekrar yoğunlaşır. Yoğuşan alkol toplama kabına alınır. Damıtma borusunun dışında ısınan su, sıcak su çıkışından tahliye edilir. Bu işlem karışım kabındaki sıvının sıcaklığı alkolün kaynama noktasını geçene kadar sürdürülür. Karışım kabındaki sıvının sıcaklığı alkolün kaynama noktasını geçtiği anda işlem sonlandırılır çünkü başlangıçta içinde karışım bulunan kaptaki artık sadece su kalmıştır.



Buna göre, anlatılan olaylar sırasında gerçekleşenler ile ilgili aşağıdakilerden hangisi doğrudur?

- A) Doğal gazın yanması sırasında yeni atomlar oluşur. *Kimyasal tepkimelerde atom cinsi ve sayısı korunur.*
- B) Karışımın ısıtılması sırasında karışımında yeni tanecikler oluşur.
- C) Alkolün buharlaşması sırasında alkolün kimliği değişir. *Sıvı halde gaza geçer, fiziksel değişimdir, kimlik değişmez, korunur.*
- Alkolün yoğunlaşması sırasında alkolde yalnızca fiziksel değişim meydana gelir. *Hal değişimleri fiziksel değişime beldir*

11. Bir bölgede 0 - t zaman aralığında atmosferdeki karbondioksit ve oksijen miktarındaki değişim grafiklerindeki gibidir.

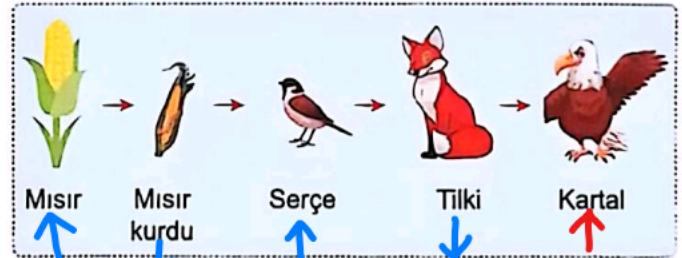


Buna göre, bölgede 0 - t zaman aralığında gerçekleşenler ve sonrasında gerçekleşmesi beklenenler ile ilgili aşağıdakilerden hangisi yanlıştır?

- A) 0 - t zaman aralığında orman yangınları gerçekleşmiş olabilir. *Yanma olayı için oksijen kullanılır ve CO<sub>2</sub> çıkışı meydana gelir.*
- B) 0 - t zaman aralığında fosil yakıt kullanımında artış yaşanmış olabilir. *Fosil yakıt kullanımı sonucu CO<sub>2</sub> miktarı artar.*
- t zamanından sonra bölgede ortalama sıcaklıklar kesinlikle düşer. *Kesin düşer diyemeyiz, sıcaklık artışı olabilir.*
- D) t zamanından sonra bölgede asit yağmuru oluşumunda artış gerçekleşebilir. *CO<sub>2</sub> miktarı artarsa asit yağmuru yağma ihtimali artar.*

12. Bilgi: Tarımda herhangi bir ürünün bir yılda elde edilen miktarına rekolte denir.

Mısır tarımının yapıldığı bir bölgedeki besin zinciri şeklindeki gibidir.

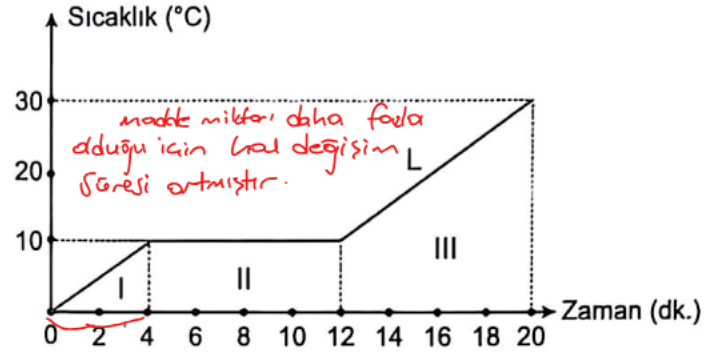
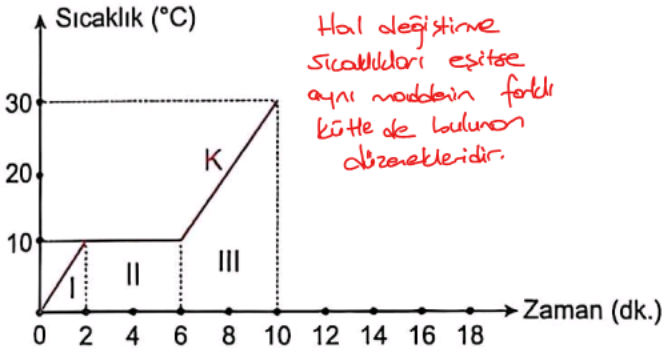


Bu bölgede, bölge halkının yaptığı bir uygulama sonrasında mısır rekoltesinin bir önceki yıla göre %30 düştüğü gözlenmiştir.

Bölgede halkın yaptığı uygulama dışında bir değişiklik olmadığına göre, bu uygulama aşağıdakilerden hangisi olabilir?

- Serçelere yönelik tuzakların kurulması *Serçe azalır, mısır kurdu artar, mısır miktarı azalır.*
- B) Mısır kurduna karşı ilaçlama yapılması *azalır, mısır miktarı artar*
- C) Tilki için tuzakların kurulması *Serçe artar, mısır kurdu azalır ve mısır artar.*
- D) Kartalların avlanmasının ya da yakalanmasının yasaklanması *mısır miktarı artar.*

13. Aynı cins saf maddeden yapılan K ve L cisimlerinin sıcaklıklarının eşit zaman aralıklarında eşit ısı veren özdeş ısıtıcılar ile 0 °C'tan 30 °C'a çıkarılması sürecinin sıcaklık zaman grafikleri oluşturulmuştur.



Buna göre, grafiklerde numaralandırılmış bölgelerdeki alanların büyüklüklerinin farklı olmasının nedenleri ile ilgili aşağıdakilerden hangisi doğrudur?

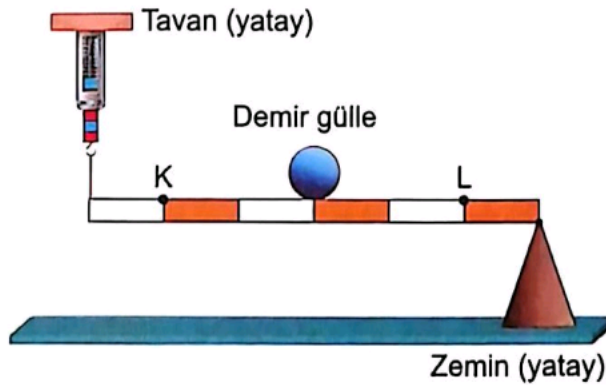
- I numaralı bölgedeki farklılığın nedeni maddelerin kütlelerinin farklı olmasıdır.  
 B) II numaralı bölgedeki farklılığın nedeni maddelerin erime ısılarının farklı olmasıdır.  
 C) II numaralı bölgedeki farklılığın nedeni maddelerin öz ısılarının farklı olmasıdır.  
 D) III numaralı bölgedeki farklılığın nedeni maddelerin sıvı hâllerindeki öz ısılarının farklı olmasıdır.

14. Çubuk ağırlığının ihmal edildiği düzenekte, demir güllenin şekildeki konumunda dinamometrede 120 N değeri okunmaktadır.

$$\text{Kuvvet} \times \text{Kuvvet kolu} = \text{Yük} \times \text{Yük kolu}$$

$$120 \text{ N} \cdot \frac{2}{6} = P \cdot 3$$

$$\boxed{P = 240 \text{ N}}$$



Demir güllü, kaldıraç çubuğu üzerinde K ve L noktalarına doğru hareket ettirilebilmekte ve dinamometrenin kancası da bu noktalara bağlanabilmektedir.

Buna göre,

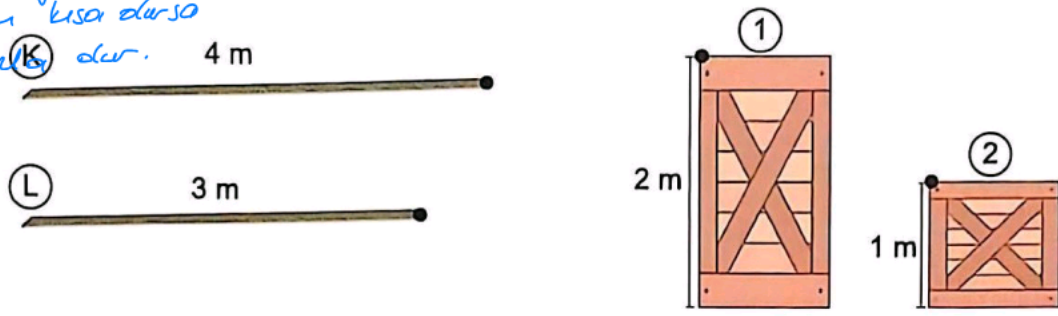
- I. Demir güllenin ağırlığı 120 N'dan fazladır.  
 II. Demir güllü K noktasına doğru hareket ettirilirse dinamometrede okunan değer artar.  
 III. Demir güllü şekildeki konumdayken dinamometrenin kancası L noktasına bağlanırsa dinamometrede okunan değer azalır. *artar. / Kuvvet kolu kısalırsa kazanç azalır, dinamometre de okunan değer artar.*

yargılarından hangileri doğrudur?

- A) Yalnız I  I ve II C) II ve III D) I, II ve III

15. Şekilde harflendirilen kalaslar ve numaralandırılan sandıklar ile eğik düzlemler oluşturulabilmektedir.

*Eğik düzlemin boyu en uzun, yükseklik en kısa dursa kuv. kazancı en fazla olur.*

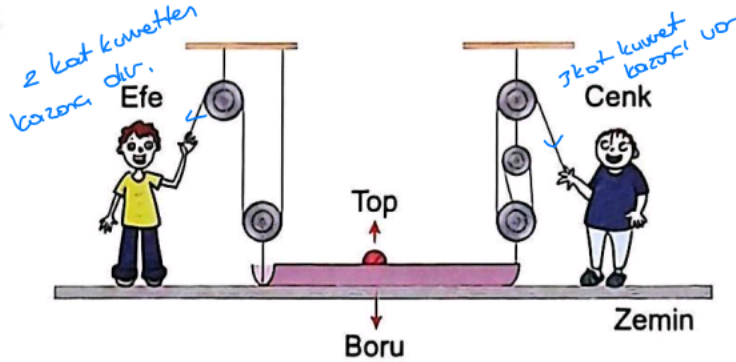


Eğik düzlemlerde bağlantılar şekil üzerinde belirtilen noktalardan yapılacak ve sürtünmeler önemsenmeyecektir.

Buna göre, kuvvet kazanç oranının en fazla olacağı eğik düzlem ve en az olacağı eğik düzlemde kullanılacak kalas ve sandık aşağıdakilerden hangisinde doğru verilmiştir?

	En fazla	En az
A)	K - 1	L - 2
B)	K - 2	L - 1
C)	L - 1	K - 2
D)	L - 2	K - 1

16. Efe ve Cenk yatay zeminde durmakta olan bir oluklu borunun iki ucunu makaralarla kurdukları düzeneklere şekildeki gibi bağlamışlardır.



Çocuklar, bu düzeneği kullanarak bir oyun oynayacaklardır. Oyunda çocuklar tuttıkları iplerin uçlarından çekerek borunun yükselmesini sağlayacaklar, bu sırada borunun bir tarafa doğru yükselmemesini böylece de borunun ortasındaki topun düşmeden kalmasını sağlamaya çalışacaklardır. Top kimin bulunduğu tarafa düşerse oyunu o kişi kaybedecektir. Çocuklar iplerin ucunu aynı anda sabit süratlerle çekmeye başlayacak ve aynı anda çekmeyi bırakacaklardır.

Buna göre, çocukların oyunun sonundaki ipi çekme durumları ve oyunu kazanıp kaybetmeleri ile ilgili,

- I. Efe'nin ipi Cenk'ten daha fazla uzunlukta çektiği her durumda oyunu Cenk kaybeder.
  - II. Cenk'in ipi Efe'den daha fazla çektiği her durumda oyunu Efe kaybeder.
  - III. Oyunda kaybeden olmaması için Cenk'in ipi Efe'den daha fazla çekmesi gerekir.
- Efe de yoldan kayıp daha az, ipi çekilen fazla çekerse boru fazla yükselir oyunu Efe kazanır.*
- Efe ipi 2m, Cenk 3m çekerse boru 1m yükselir denge kurulmaz, kazanan olmaz.*
- Yoldan kayıp daha fazla olduğu için ipi Efe'den fazla çekmeli.*

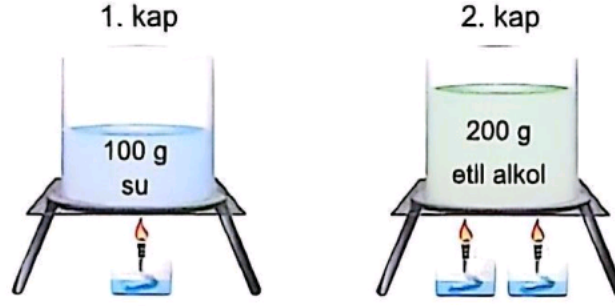
A) Yalnız I

B) Yalnız II

C) I ve III

D) II ve III

17. Saf maddelerin sıcaklık değişimleri ile madde cinslerinin ilişkisinin araştırılacağı bir çalışmada özdeş kaplardaki başlangıç sıcaklıkları eşit sıvılar ile her biri özdeş ısıtıcılar kullanılarak oluşturulan düzenekler şekilde verilmiştir.

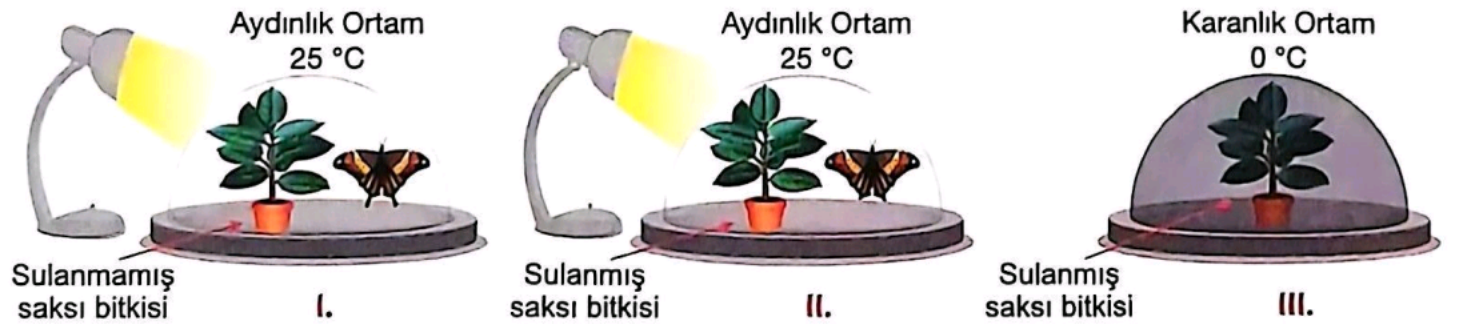


Çalışmada ısıtıcılar eşit süre çalıştırılacak ve ısı alışverişinin yalnızca ısıtıcılar ile sıvılar arasında gerçekleştiği kabul edilecektir. *Sıvı miktarı, ısıtıcılar eşit olmalı, sadece sıvı cinsleri farklı olmalı bundan sıvı cinsinin etkisi gözlemlenebilir.*

Buna göre, çalışmanın amacına ulaşabilmesi ile ilgili aşağıdakilerden hangisi doğrudur?

- A) Düzeneklerde bir değişiklik yapılmazsa çalışma amacına ulaşabilir.
- B) 1. kaptaki sıvının miktarı iki katına çıkarılıp 2. kabın altındaki ısıtıcılardan biri kaldırılırsa çalışma amacına ulaşabilir.
- C) 2. kaptaki etil alkol boşaltılıp kap aynı miktarda su ile doldurulursa çalışma amacına ulaşabilir.
- D) 1. kaba 200 g su ilave edilir ve kabın altına özdeş bir ısıtıcı daha yerleştirilirse çalışma amacına ulaşabilir.

18. Bir araştırmacı şekilde belirtilen özellikleri dışında özdeş düzenekleri kurarak fotosentez hızına etki eden faktörlerden bazılarını fanustaki bitkilerin gelişimlerini gözlemleyerek test etmek istiyor.



Buna göre, araştırmacının test edebileceği faktörler arasında;

- I. ışık rengi, *2. Düzenekle aynı koşullara sahip ışık rengi mor veya kırmızı bir düzenek olursa kıyaslanabilir.*
- II. su miktarı, *1. ve 2. düzenekler kıyaslanabilir. (2. düzenekteki fotosentez miktarı fazladır.)*
- III. sıcaklık *1. düzenekle aynı koşullara sahip sıcaklığın 0°C olduğu bir düzenekte kıyaslanabilir.*

verilenlerden hangileri yer alır?

A) Yalnız I

B) Yalnız II

C) I ve III

D) II ve III

19. Bilgi: Kireç suyu, ortamda karbondioksit varsa bulanır.

Bir araştırmacı, bir kabı tamamen şekerli su çözeltisi ile doldurduktan sonra kaba bir miktar maya mantarı ilave ederek kabın ağzını hava almayacak şekilde kapatıyor. Araştırmacı daha sonra bu kabın içerisine bir boru daldırıyor ve borunun diğer ucunu içerisinde kireç suyu bulunan ağız kapalı bir kaba şekilindeki gibi daldırıyor.



Araştırmacı, bir süre sonra kireç suyunun bulandığını gözlemliyor. *→ CO<sub>2</sub> akışı olmuşsa, etil alkol fermantasyonu yapmıştır.*

Buna göre, bu süreçte gerçekleşenler ile ilgili,

*→ laktik asit sonucu CO<sub>2</sub> oluşmaz, kireç suyu bulanmaz.*

x I. Maya mantarları laktik asit fermantasyonu yapmıştır.

✓ II. Kaptaki besin (şeker) miktarında azalma gerçekleşmiştir.

✓ III. Maya mantarları enerji üretmiştir.

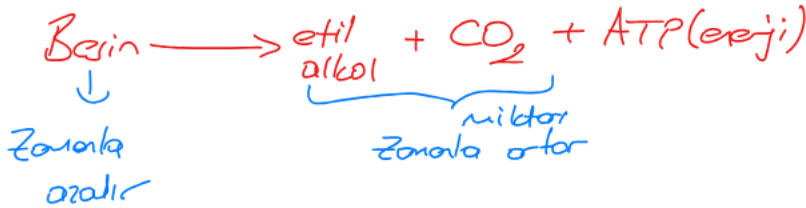
yargılarından hangileri doğrudur?

A) Yalnız I

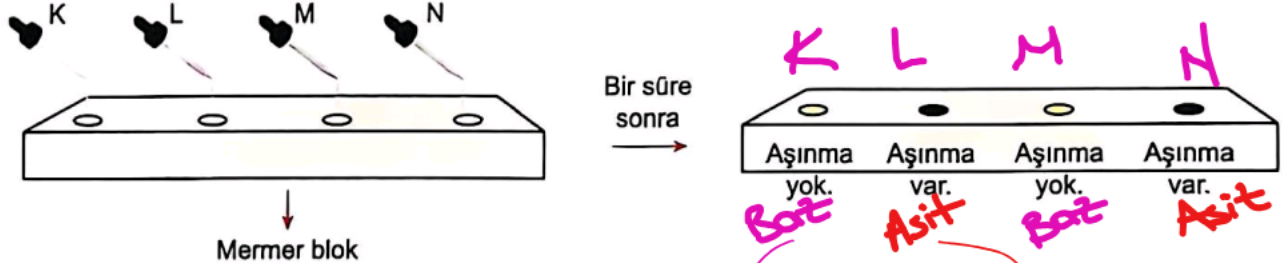
B) Yalnız II

C) I ve III

II ve III



20. Asit ya da baz olduğu bilinen K, L, M ve N sıvılarının bir mermer blokta belirtilen noktalara damlatılmasından bir süre sonra gerçekleşen durumlar şekildeki gibi olmuştur.



Buna göre K, L, M ve N sıvıları ile ilgili aşağıdakilerden hangisi doğrudur?

A) K sıvısının pH değeri 7'den küçüktür.

B) L sıvısı acı bir tada sahiptir.

C) M sıvısı sulu çözeltilerine OH<sup>-</sup> iyonu verir.

D) N sıvısı plastik ve camı aşındırır.

*pH > 7*

- Cam ve seramiği aşındırır.*
- Suda OH<sup>-</sup> iyonu verir.*

*pH < 7*

- metal ve mermeri aşındırır.*
- Suda H<sup>+</sup> iyonu verir.*

1. Bu testte 20 soru vardır.  
2. Cevaplarınızı, cevap kâğıdına işaretleyiniz.

1. Sanata ilişkin meselelerin insana dair meselelere kesişebilmesi hatta kimi zaman doğrudan insanın yükünü omuzlayabilmesi ancak derinlikli ve temelli atlımlarla mümkün olur.

Bu parçadaki altı çizili sözle ifade edilmek istenen aşağıdakilerin hangisidir?

- A) Sanatın insanın yaşadığı ve yaşaması mümkün olayları olduğu gibi yansıtan bir araç hâline gelmesi  
B) Sanatın insan yaşamının farklı yönlerini derinlikli bir bakışla ele alma kaygısıyla ortaya koyulması  
C) Sanatın yalnızca estetik ve biçimsel özelliklere ağırlık vererek insan gerçekliğinden giderek uzaklaşması  
D) Sanatın, insanın sorunlarını, acılarını ve yaşamla ilgili ağır meselelerini ele alabilmesi; onları ifade edebilmesi ve taşıyabilmesi

*Metinde sanatın sadece estetik bir olgu olmadığı, insan yaşamıyla bağ kurması ve bu zorlukları "omuzlayabilmesi" yani ifade edip taşıyabilmesi ifade edilmek istenmektedir.*

2. Çocukken kütüphaneler bana yalnızca ders çalışılan sessiz mekânlar gibi gelirdi. Raflarda dizli kalın kitaplar ise çoğu zaman gözümü korkuturdu. Yıllar geçtikçe farklı konularda okumalar yaptım ve kütüphanelerin aslında başka bir dünyanın kapısını araladığını fark ettim. Artık kütüphaneye girdiğimde yalnızca bilgi aramıyorum; farklı düşüncelerin, deneyimlerin ve hayatların izini sürüyorum. Bu nedenle kütüphaneler benim için kitapların yanı sıra fikirlerin bulunduğu yerlerdir.

Bu metindeki altı çizili ifadeyle aşağıdakilerden hangisi anlatılmak istenmiştir?

- A) Kütüphanelerin farklı anlayışlarla tanışılabilir entelektüel ortamlar oluşturması  
B) Kütüphanelerin düşünsel paylaşım alanları oluşturan bir görev üstlenmesi  
C) Kütüphanelerin ünlü düşünürlerin fikirlerini bir noktada toplaması  
D) Kütüphanelerde her konuya dair bilgiye rahatça ulaşılabilmesi

*- Farklı bakış açıları, anlayışlarla tanışılabilir ortamlar oluşturması*

3. Zeynep'in okul kütüphanesinde her gün farklı türde kitapların yer aldığı bir "haftanın kitapları" köşesi bulunmaktadır. Bu köşede haftanın günlerine göre sergilenen kitap türleri aşağıdaki tabloda verilmiştir.

Gün	1. Köşe	2. Köşe	3. Köşe	4. Köşe
Pazartesi	Roman	Makale	Şiir	Tarih
Salı	Hikâye	Roman	Deneme	Çizgi roman
Çarşamba	Roman	Makale	Hikâye	Çizgi roman
Perşembe	Biyografi	Roman	Şiir	Tarih
Cuma	Hikâye	Deneme	Roman	Biyografi

Bu köşedeki kitaplar, türleri değişmeden her hafta bir sonraki güne kaydırılarak sergilenmektedir. Cuma günü sergilenen kitaplar pazartesi günü sergilenmeye devam edecektir.

Örneğin bu hafta pazartesi günü sergilenen kitap türleri, gelecek hafta salı günü sergilenecektir. Zeynep'in kütüphane alışkanlıklarıyla ilgili bilinenler şunlardır:

- Ⓐ Zeynep, çarşamba günleri kulüp çalışmasına katıldığı için kütüphaneye gidememektedir.  
Ⓑ Zeynep, şiir kitaplarını okumayı tercih etmez.  
Ⓒ Zeynep, çizgi roman bulunan günlerde başka bir görevi yoksak kütüphaneye mutlaka uğrar ve o gün sergilenen tüm kitapları incelemeyi tercih eder. (salı - çarşamba)

*Hem en gelin olmadı, henüz de çok sevdiği sergilenmediği perşembe günü tercih eder*

Bu bilgilere göre Zeynep, bir sonraki hafta kütüphaneye gittiğinde o gün sergilenen kitap türlerinin tamamını inceleyebilmek için hangi günü tercih etmelidir?

- A) Pazartesi B) Salı C) Perşembe D) Cuma

4. Yazdığım hikâyelerdeki olayların ve işlediğim değerlerin çocukların hayatlarına nasıl etki edeceğini düşünürüm hep. Ben yazmalıyım ama yazarken çocuğa neler vermeliyim, sorusu zihnimi hep kurcalar. Yazarken çocuklara bir şeyler öğretmek, onları değerlerimizle yoğurmak yazarın işi midir, sorusunu çoktan geçtim zaten. Tabii ki bizim de katkımız olacak bunda. Çocukların ortak değerlerimiz konusundaki gelişimlerine bir tuğla da biz koysak fena mı olur? Onların toplumla arasındaki gönül köprülerini beslemek hepimizin görevi değil mi? *sevgi yollarını desteklemek katkı sağlamak*

**Bu metindeki altı çizili sözcük gruplarının anlamları sırasıyla aşağıdaki'lerden hangisinde verilmiştir?**

- A) Maddi destek sağlamak – sevgi dolu büyütmek  
 B)  Katkı sağlamak – sevgi yollarını desteklemek  
 C) Ortadaki engeli kaldırmak – arada bir bağ oluşturmak  
 D) Tarafını belli etmek – insanlar arasındaki bağları güçlendirmek

*Bir tuğla da biz koysak! Bu ifade, mevcut bir süreç veya yapıya küçük de olsa bir katkı sağlamak anlamına gelir.*

*Gönül köprülerini beslemek, insanlar arasındaki sevgi ve bağları pekiştirmek yani sevgi yollarını desteklemek demektir.*

5. “*yanı müzik, değerli sözlerin kalıcı olmasına ve gelecek nesillere ulaşmasına yardımcı olabilir.*”

Ezgiyle buluşan kıymetli sözler, çağları aşiyor ve her çağın kendi ruhuna uygun bir hâle bürünme yeteneğini göstererek edebî bir sonsuzluk kazanıyor.

**Bu sözlerle yazar, aşağıdaki düşüncelerden hangisini desteklemektedir?**

- A) Müzik ve edebiyat, birbirinden bağımsız sanatlardır.  
 B)  Müzik, kıymetli sözlere sonsuzluk kazandırabilir.  
 C) Çağları aşan sözler söylemek hiç de kolay değildir.  
 D) Çağın ruhunu yakalamak ancak müzikle mümkündür.

6.

*Edebiyat, hayatı bir çırpıda değiştirmiyordu elbette ama hepimizin yaşarken bir başkasına dönüştüğü bu yolda beraber yürüdüğümüzü anımsatıp “Yalnız değilsin.” diyordu. İnsanın kalabalıkta ya da bir başına, sosyal medyada binlerce takipçilikten ya da takipçili değilken hiç fark etmez, yalnızlığın pençesinde can çektiği zamanımızda bu da az bir kazanım değildi. Hem roman dediğimiz sanat, insan ruhuna tuttuğu projektörle insanın aydınlık ve karanlık yanlarını gösterirdi. Böylece kendiyi yüzleşme cesareti bulan insan, daha çıkması gereken çok basamak olduğunu hatırlar; edebiyattan aldığı güçle harekete geçerdi.*

**Bu düşüncelere sahip bir yazar ile ilgili aşağıdakilerden hangisi söylenemez?**

- A)  Edebiyatın, insanın kişiliğini kısa sürede etkilediğini düşünmektedir.  
 B) Edebiyatın, insana onun yanında olduğunu hissettirmesini değerli görmektedir.  
 C) Romanın insana iyi ve kötü yanlarını görmesi için araç olduğunu söylemektedir.  
 D) Edebiyatın, insana kendini geliştirmek için destekçi olduğunu düşünmektedir.

*Edebiyat, insan kendini geliştirme ve harekete geçirmesi için bir basamaktır.*

7.  Anlamak, kavramak, sezme ✓  
 Yüzü bir yöne doğru olmak, bakmak ✓  
 Gözlerin görmediği durumlarda başka duyu organlarıyla algılamak ✓

**“Görmek” sözcüğü aşağıdakilerin hangisinde bu anlamlarının dışında kullanılmıştır?**

- A) Evin güneş gören bir odasında akşama kadar yatacağım. *Yüzü bir yöne doğru olmak, bakmak*  
 B)  Bu topraklar tarih boyunca pek çok savaş, yıkım görmüştür.  
 C) Onlar da benim nasıl biri olduğumu böylelikle görecekler. *Anlamak, kavramak, sezme*  
 D) Karanlıkta elleriyle etraftaki şeyleri görmek için uğraştı. *Gözlerin görmediği durumlarda başka duyu organlarıyla algılamak*

8. İnsanın çevresindeki gürültü, sürekli değişen beklentiler ve dış dünyanın baskısı altında kendi özünü unutmaması çok kolay. İç ses, tüm bu karmaşanın içinde insana kim olduğunu, ne istediğini ve neye ihtiyacı olduğunu fısıldıyor. O; deneyimlerden, duygulardan ve sezgilerden besleniyor ve doğruluğu asla şaşmıyor. İnsanın içinde yankılanan o ince sese kulak vermek, insanı kendi doğrularına götürür. Ama insanoğlu, istek ve heveslerinin önüne geçemediğinden iç sesinin kendini yönlendirdiği doğruluk yoluna sapamıyor. Bazen zor kararlar alması gerektiğinde doğru kararlar yerine kendini daha mutlu ve tatmin edici bir hayat yaşamaya sevk eden kararlar alan insan, iç sesiyle hevesleri arasındaki seçimde heveslerini seçebiliyor. Hayatın karmaşık yollarında kaybolduğunda iç sesinin ona doğruyu söylediğini bilmesine rağmen günlük zevkler ve istekler ona daha cazip geliyor.

**Bu metinde yazarın eleştirdiği asıl durum aşağıdakilerden hangisidir?**

- A) Günlük hayattaki istek, heves ve beklentilerin kişiden kişiye değişmesi  
 B) Beklentilerin ve dış dünyanın baskısının kişiyi kendi özünü unutturması  
 C) Farklı duygu ve deneyimlerden beslenen iç seslerin insanları farklı doğrulara götürmesi  
 D) İnsanların doğruya ulaştırdığını bilmelerine rağmen iç seslerine göre hareket etmemeleri

*Yazar, insanların iç seslerinin onları doğruya ulaştırma çabını bilmelerine rağmen, heveslenme yenik düşüp bu sese göre hareket etmemelerini eleştiriyor.*

9. İnsan yalnızca korkaklığı yüzünden ne fırsatlar kaçırıyor.

**Aşağıdakilerden hangisi bu cümleyle anlamca aynı doğrultudadır?**

- A) Bazen karar verirken korkularımızı da dikkate almalıyız.  
 B) Korkak kişiler önündeki fırsatları en iyi değerlendirenlerdir.  
 C) Önümüze gelen imkânlar karşısında cesur olmalıyız. *Fırsatları kaçırmamak için korkuyu bir kenara bırakıp cesur davranmak seçeriz.*  
 D) Cesaret, hayatta başarılı olmanın tek ve gerçek yoludur.

10. Şermin Yaşar, çocuk gelişimi üzerine yazdığı kitapların yanı sıra öykü dalındaki eserleriyle de Türk edebiyatının kiymetli yazarları arasında yer alıyor. Kimi öykülerini kendi hatıralarından yola çıkarak, kimilerini hayatına dokunan insanlara ayna tutarak kaleme alıyor; samimi ve yalın diliyle yazdığı öyküleri okuyucusuna emanet ediyor. Üç çocuk annesi Şermin Yaşar, sosyal medyada "Oyuncu Anne" olarak tanındı; hayal gücü ile pek çok anneyle yol arkadaşı oldu.

**Bu metnin dil ve anlatımıyla ilgili,**

- I. Niteleyici ifadelere yer verilmiştir. ✓  
 II. Deyimlerden yararlanılmıştır. ✓  
 III. Öznel tanımlamaya başvurulmuştur.

**yargılarından hangileri söylenebilir?**

- A) Yalnız I  
 B) I ve II  
 C) I ve III  
 D) II ve III

*Yola çıkmak - ayna tutmak = Deyim  
 Niteleyici ifadeler: "kiymetli yazarlar"  
 Samimi ve yalın dil gibi ifadeler niteleyici sözcüklerdir*

*Metin genel olarak bilgi verici ve özet yapılar taşırse de, "tanımlama" (Bu nedir? sorusuna cevap veren cümle) kurulmamıştır*

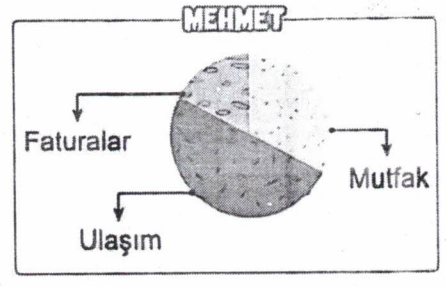
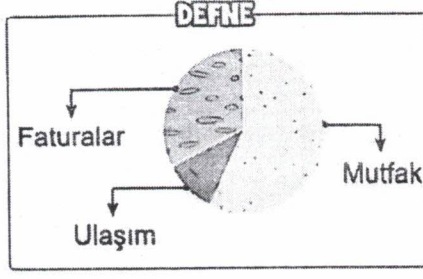
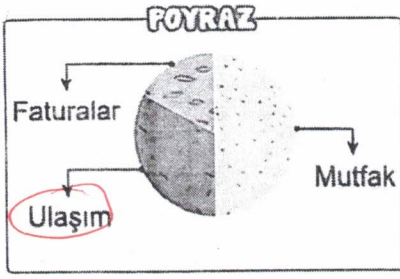
11. (I) Makale, tıpkı fıkra gibi gazete ve dergi yazısıdır. (II) Makale ve fıkra benzer nitelikler taşır. (III) Makale, okurları bilgilendirme ve onlara kimi gerçekleri öğretme amacıyla yazılır. (IV) Bunu yaparken sadece temas etmekle yetinmez; düşünmeye, kanıtlamaya gider. (V) Fıkra da düşünceden yola çıkar ama bu son madde onun için geçerli değildir.

**Numaralanmış cümlelerin hangisinden sonra "Ancak makale, konu ve konuyu işleyiş bakımından ondan ayrılır." cümlesi getirilmelidir?**

- A) II  
 B) III  
 C) IV  
 D) V

12. Aşağıdaki grafiklerde Poyraz, Defne ve Mehmet adlı kişilerin şubat ayı harcama miktarları gösterilmiştir.

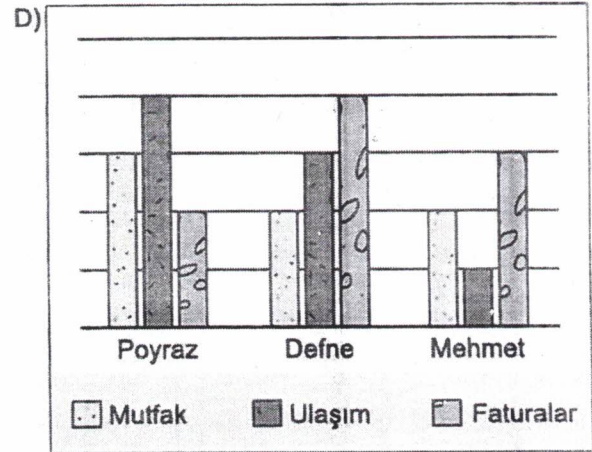
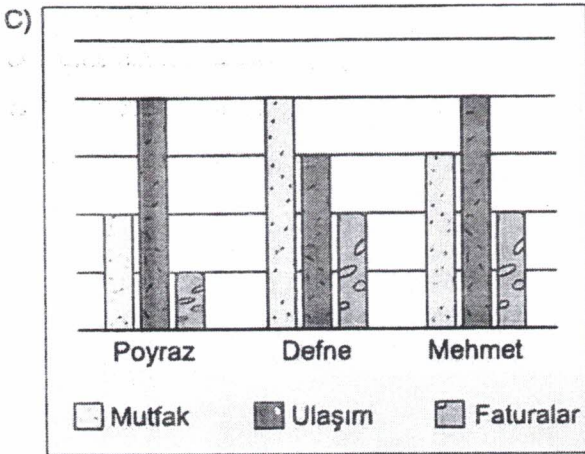
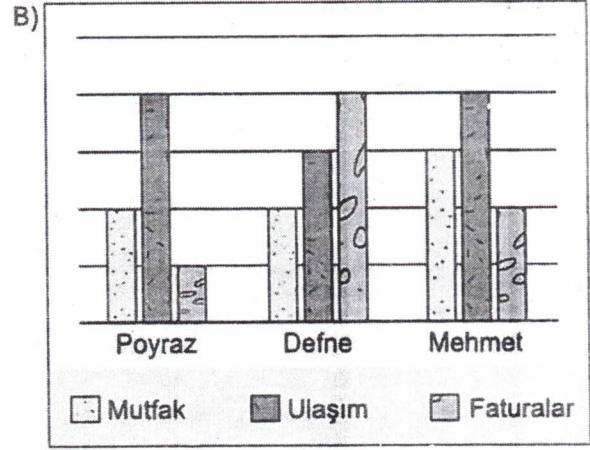
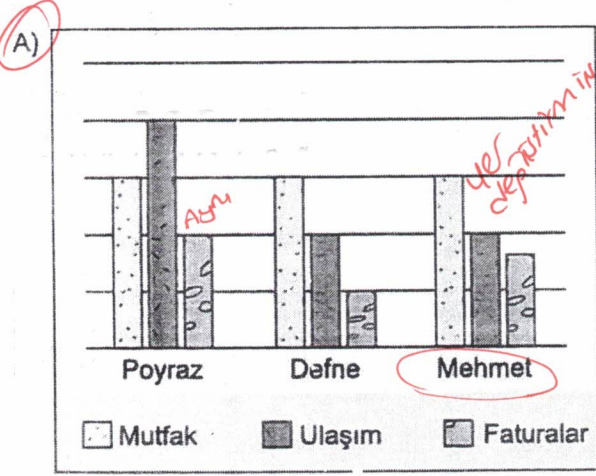
Şubat Ayı



Mart ayıyla ilgili bilinenler şunlardır:

- Poyraz'ın ulaşım masrafı, mutfak masrafını geçmiş; faturalar, sıralamada aynı kalmıştır.
- Defne'nin faturalara yaptığı masraf, sıralamadaki yerini kaybetmiştir.
- Mehmet'in ulaşım masrafı ve mutfak masrafı sıralamada birbiriyle yer değiştirmiştir.

Bu bilgilere göre mart ayına ait harcamaları doğru gösteren grafik aşağıdakilerden hangisi olabilir?



13. Kitap okumak; yaşam biçimlerini, farklı kültürleri, tarihsel olayları ve toplumsal yapıları anlamamızı sağlar. Birey; kendi deneyimlerinin ötesine geçerek başka toplumların değerlerine, geleneklerine ve sorunlarına dair farkındalık geliştirir. Özellikle roman, biyografi, tarih ve antropoloji türündeki kitaplar; bireyin sosyokültürel zekasını besler ve ön yargıların kırılmasına yardımcı olur. Bu durum çok kültürlü toplumlardaki bireylerin uyum kapasitesini artırır. Araştırmalar, düzenli kitap okuyan bireylerin toplumsal olaylara karşı daha duyarlı ve bilinçli tutumlar geliştirdiğini göstermektedir.

**Bu metinde asıl anlatılmak istenen aşağıdakilerden hangisidir?**

- A) Kitap okumak farklı kültürleri tanımamızı sağlar.  
B) Kitap okuyan kişiler başka ülkelerde yabancılık çekmez.  
C) Kitap okumanın kişiye farklı alanlarda katkısı vardır.  
D) Kitap okuyan kişiler başka kültürlerle etkileşim içinde olur.

*Metinde zihinsel gelişim toplumsal gelişim ve kültürel gelişim gibi farklı alanlarda bir fayda olarak ele alınmıştır.*

14. Tatil boyunca biraz daha serbest beslendiniz; belki geç kahvaltılar, bol tatlılar derken dengeler hafifçe şaşı. Hiç sorun değil. Şimdi küçük adımlarla eski düzeninize dönmenin tam zamanı! Yemek düzeninizi tatildeki düzenden daha hafif bir şekle dönüştürün. Bedeninizi yeniden dengelemek sabahları iyi uyanmanızı sağlar. Güne daha besleyici tercihlerle başlamak, öğün atlamamaya özen göstermek, yeterince su içmek gibi basit alışkanlıklar bile gün boyu daha enerjik hissetmenizi sağlar. Bir anda büyük değişiklikler yapmak zorunda değilsiniz; önemli olan, tekrar kendinize iyi gelen şeyleri hatırlamak.

**Bu metinde aşağıdaki düşünceyi geliştirme yollarından hangilerine başvurulmuştur?**

- A) Benzetme ve karşılaştırma  
B) Karşılaştırma ve tanımlama  
C) Örneklendirme ve benzetme  
D) Örneklendirme ve karşılaştırma

*Mevcut düzen ile tatildeleri düzeni karşılaştırır.*

15. Birbirine temas eden dişlilerde her dişi, kendisine temas eden bir önceki dişlinin tersi yönde döner. Aşağıda bir dişli sistemi verilmiştir.



**Bu dişli sistemiyle ilgili,**

- I. Üzerinde sembolü bulunan dişlinin saat yönünün tersine dönmesi için üzerinde sembolü bulunan dişlinin saat yönünün tersine dönmesi gerekir.  
II. Üzerinde sembolü bulunan dişlinin saat yönünün tersine dönmesi için üzerinde sembolü bulunan dişlinin saat yönünde dönmesi gerekir.  
III. Üzerinde sembolü bulunan dişli saat yönünde dönerse üzerinde sembolü bulunan dişli saat yönünün tersine döner.  
IV. Üzerinde sembolü bulunan dişli saat yönünün tersine dönerse üzerinde sembolü bulunan dişli ile üzerinde sembolü bulunan dişli saat yönünün tersine döner.

**ifadelerinden hangileri doğrudur?**

- A) I ve II  
B) I ve III  
C) II ve III  
D) II ve IV

16. Aşağıdaki cümlelerin hangisinde büyük harflerin yazımıyla ilgili bir yanlışlık yapılmıştır?

- A) Aktekte Mahallesi'nin Cumhuriyet Caddesi'nde uzun süre oturduk.  
B) Galata Kulesi'nden Boğaz manzarasını seyretmenin tadına doyum olmuyor.  
C) Konya'nın Bozkır ilçesinden geçerken yörenin meşhur tahininin tadına baktık.  
D) Abant Gölü'nün etrafında araçla bir tur atıp Alpapat yaylasına doğru yola çıktık. (Yayla büyük)

17.

Türkçede bazı sözcükler cümlede anlatımı güçlendirmek, konuşanın duygu ve düşüncesini yansıtmak ya da birine seslenmek amacıyla kullanılır. Bu tür sözcüklerin cümlelerin anlamına katkı sağlasa da cümlelerin temel ya da yardımcı öğelerinden biri olmaz ve cümle dışı unsur olarak değerlendirilir.

Buna göre aşağıdaki cümlelerin hangisinde altı çizili söz grubu cümlelerin öğelerinden biri değildir?

- Bu bir hitap ifadesidir.*
- A) Sevgili Arkadaşlar, bu zorlu yolculukta birbirimize destek olmamız gerektiğini artık hepimiz biliyoruz.
- B) Bu araştırmada elde edilen veriler, uzun ve dikkatli incelemeler sonucunda bilim insanları tarafından rapor hâline getirildi.
- C) Öğrenciler, yarışmaya hazırlanırken büyük bir özveri ve kararlılıkla, çalışmalarını günlerce sürdürdüler.
- D) Öğretmenimiz; ders sonunda gelecek hafta yapılacak proje sunumlarıyla ilgili detayları, bize ayrıntılı şekilde açıkladı.

*Edilgen fiil işi yapan değil yapanın etkilerinin (sözde özne) olduğu fiillerdir. (L-n) eklerinden alır. Kurum, kuruluş ve kurul adlarına gelen ekler kesme nedeniyle alınmaz.*

18. Etken çatılı fiillerin yüklem olduğu cümlelerde eylemi gerçekleştiren yani işi yapan bellidir. Edilgen çatılı fiillerin yüklem olduğu cümlelerde ise eylemi gerçekleştiren yani işi yapan belli değildir.

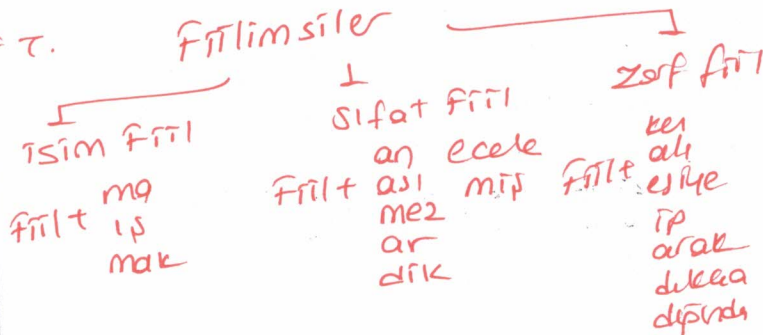
Buna göre, kim tarafından uyandırıldı belli değil.

- (I) Sabah henüz yedi olmadan geziye katılan turistlerin hepsi uyandırılmıştı. (II) Herkes uykulu gözlerle hazırlıklarını yaparken tur rehberi restorana indi. (III) Kahvaltının hazır olup olmadığını kontrol ettikten sonra lobiye çıkıp beklemeye başladı. (IV) Bugün oldukça zorlu bir parkurda doğa yürüyüşü yapılacaktır. metindeki numaralanmış cümlelerin hangileri öznesine göre etkindir?

- A) I ve II  
B) I ve IV  
C) II ve III  
D) III ve IV

19. Aşağıdaki cümlelerin hangisinde farklı türlerde fiillimsilere yer verilmemiştir?

- A) Güneşin batarken bıraktığı o eşsiz kızıllık gibi cümleler de bittiğinde dimağda tatlı bir tortu bırakmalı.
- B) Eserlerimde sözcüklerimi seçerken anlatımın duruluğunu bozmamaya her zaman gayret edeceğim.
- C) Aras ve Asya, Türkçenin inceliklerini öğrendikçe hayretler içinde kalmaya devam ediyorlardı.
- D) Zihnimizde yankılanan her kelime, geçmişin izlerini bugünün heyecanı ile birleştiren bir köprüdür.



20. Türk Dil Kurumu'nun düzenlediği "Dil ve Bilim"

I  
konulu bir panele Mayıs'ın 20'sinde katıldım.

II  
Saat 14.30'da başlayan etkinlikte dilin teknolojiyle ilişkisi ve bilim araştırmalarında kullanılan kavramların Türkçe'ye aktarımı ele alındı. Konuş-

III  
Özel adlara getirilen yapın ekleri ayırtılır.  
macılardan Bartu Bey'in sözleri dikkatle dinlendi.

IV  
(ce/cu) ayrılır.  
Bu parçada numaralanmış altı çizili ifadelerin hangilerinde noktalama yanlışlığı yapılmıştır?

- A) I ve II  
B) I ve III  
C) II ve IV  
D) III ve IV

1.

Are you experiencing any problems while using the Internet? If your answer is yes, here's what you should do: First, create a strong password for your accounts and never share your personal information with anyone. Also, avoid visiting dangerous websites and ignore friend requests from strangers. Finally, be careful about the time you spend online.

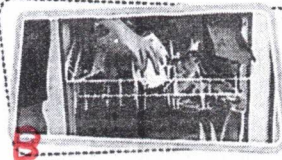
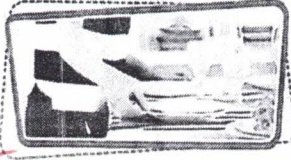
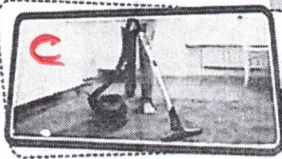
What is the text about?

- A) steps to create a strong password  
C) popular websites for making friends

- B) things you can do for Internet safety *95 soru için internet*  
D) advantages of using the Internet

2. Read the text, look at the visuals and answer the question.

Below, you can see the household chores Sena does on Saturdays and Sundays.



Sena : What do you do at weekends, Bade?

Bade : I usually meet my friends and surf the Net. What about you?

Sena : Well, I help my mother with the housework.

Bade : Really? What are your responsibilities at home?

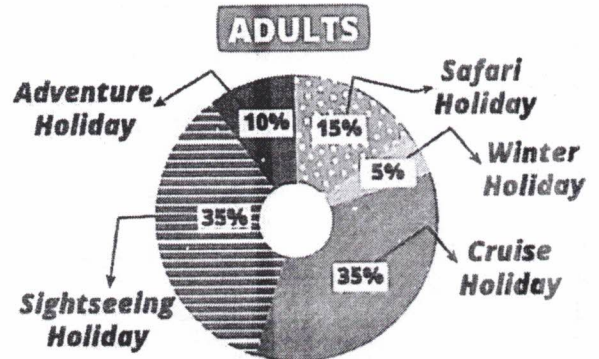
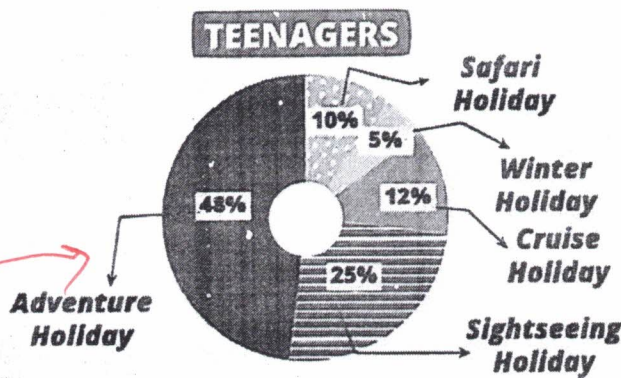
Sena : I am in charge of ----.

According to the visuals above, which of the following does NOT complete the conversation? X

- A) dusting the furniture *mobilya tozu al-*  
C) vacuuming the carpets *süpür*

- B) emptying the dishwasher *bula maki boşalt*  
D) mopping the floor *se/*

3. Mr. Yücel conducted a survey related to the holiday preferences of teenagers and adults. Here are the results:



Which of the following is correct according to the results above?

- A) ~~Less than 10%~~ of the teens would rather see different animals in the wild.  
B) Winter holidays are ~~more~~ popular among adults than other types of holidays.  
C) Only a few adults prefer travelling on a ship and exploring new islands.  
D) Nearly half of the teens are keen on trying risky activities during their holidays.

*neredeyse*  
*Yarı,*  
*%48*

*meraklı* *(Adventure H)*

4. İhsan prepares a poster about his favorite holiday destination. Here it is:

*Explore the Beauty of Rome*

**- B -**  
The best time to visit Rome, the capital of Italy, is in spring. The weather is usually sunny in spring.

**- D -**  
The Trevi Fountain, the Spanish Steps and the Colosseum are definitely worth seeing. The Pantheon and Piazza Navona are other important tourist attractions in the city.

**- A -**  
You can visit the Vatican Museum in the city. You can also buy souvenirs and take photos of ancient structures from the Roman Empire.

Which of the following **CANNOT** be one of the titles that İhsan will use for his poster?

A) What to Do

B) When to Go

C) What to Eat

D) Where to Go

*nele yapiler*

*ne zaman gitilir*

*nele yemeler?*

*nerelere gitilir*

5. The Sports Club students at Mehmet Akif Secondary School will attend an extreme sports camp this week. You can see the camp program below.

EXTREME SPORTS CAMP FOR TEENS			
<b>Thursday</b>	<b>Friday</b>	<b>Saturday</b>	<b>Sunday</b>
Skateboarding 11 a.m. - 12:30 p.m.	Paragliding 10 a.m. - 11 a.m.	Kayaking 10 a.m. - 11:30 a.m.	Rock climbing 9 a.m. - 10 a.m.
Hang-gliding 6 p.m. - 7 p.m.	Bungee jumping 2 p.m. - 3 p.m.	Caving 3 p.m. - 5 p.m.	Rafting 1 p.m. - 3 p.m.

According to the information above, students can ----.

A) test their limits in the sky on Saturday ~~Fri~~

B) try water sports at the weekend

C) need some equipment for winter sports





D) do team sports every day at the camp

*kayaking rafting*

*water sports*

6. Mr. Turan conducts an exam at the end of the sixth unit. Below, you can see a part of the exam and Zeynep's answers.

Look at the table and circle the correct one. Each correct answer is 5 points.

				
challenging	☆☆	☆	☆☆☆☆	☆☆☆
safe	☆☆☆☆	☆☆☆☆	☆	☆☆☆
thrilling	☆	☆☆☆☆	☆☆☆☆	☆☆☆
expensive	☆☆☆☆	☆	☆☆	☆☆☆

- Scuba diving is more / less challenging than motor racing.
- Windsurfing / mountain biking is more expensive than motor racing.
- Motor racing is more / less thrilling than windsurfing.
- Scuba diving is safer than motor racing / mountain biking.

3 ✓ x 5  
her doğru  
5 puan

According to the answers above, how many points does Zeynep get?

- A) 5      B) 10      C) 15      D) 20

kaç puan alır

7. Mrs. Green wants her children to take responsibility for household chores and asks them the following questions to find the most suitable tasks for them. Here are the answers given by the three children:

"No denimleri ele

	Oscar	Riley	Nancy
1. Do you enjoy taking care of pets?	Yes	<u>Yes</u>	No <u>X</u>
2. Are you interested in doing chores in the kitchen?	No <u>X</u>	No	<u>Yes</u>
3. Do you think cleaning the house is unbearable?	No <u>X</u>	Yes	No
4. Do you find outdoor tasks enjoyable?	<u>Yes</u>	No	Yes

According to their answers, what is the best option for each child?

	Oscar	Riley	Nancy
A) <del>preparing meals</del> 2	cleaning the windows	washing the car	
B) <del>watering the plants in the garden</del>	mopping the floor	<del>taking the dog for a walk</del> 1	
C) <del>setting the table</del> 2	dusting the furniture	ironing the clothes	
D) <u>doing the shopping</u> ✓(4)	feeding the cat ✓(1)	washing the dishes ✓(2)	

8.

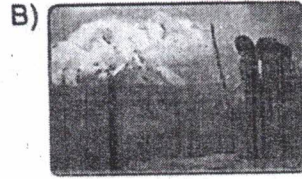


Hi! I am Demir. I am fond of trying new recipes in the kitchen and taking long walks in nature. I'm also interested in going cycling.

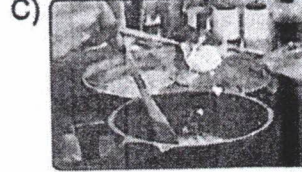
Which of the following activities does Demir NOT talk about?



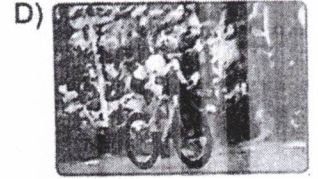
art ?



nature walking



cooking



cycling

9. Sueda asks Buğlem some questions about her eating habits. Below, you see the questions and Buğlem's answers.

	Questions	Buğlem's answers
1.	How do you cook fish?	I fry or bake it. ✓
2.	What is your favorite dish?	Grilled chicken. ✓
3.	How often do you eat fast food?	For half an hour.
4.	How long do you bake the cake?	Twice a week.

To which two questions did Buğlem NOT give appropriate answers?

A) 1 - 2

B) 2 - 4

C) 2 - 3

(D) 3 - 4

10. Read the phone conversations below and answer the question.

Suzy : Hello! Tony Parker's clinic.   
 Nancy : Hi. I'd like to make an appointment for Friday.

Andy : Hello! This is Andy calling.   
 Fred : Sorry, she has gone out.

Oscar : Hi! Oscar speaking.   
 Betty : Stay on the line, please. Let me try to connect you.

Which of the following does NOT complete any of the conversations above?

A) Is Elizabeth in

C) How can I help you

(B) May I ask who is calling

D) Could you put me through to the manager

1. Şerife Öğretmen din kültürü ve ahlak bilgisi dersinde anlattığı konularla ilgili ayetleri tahtaya yazmıştır. Bu ayetler aşağıdaki şekildedir:

"O, yedi göğü tabaka tabaka yaratandır. Rahmân'ın yaratışında hiçbir uyumsuzluk göremezsin. Bir kere daha bak! Hiçbir çatlak (ve düzensizlik) görüyor musun? Sonra tekrar tekrar bak, bakışların (aradığı çatlak ve düzensizliği bulamayıp) âciz ve bitkin hâlde sana dönecektir."

(Mülk suresi, 3 ve 4. ayetler)

"O; geceyi, gündüzü, Güneş'i ve Ay'ı yaratandır. Her biri bir yörüngede yüzmektedirler."

(Enbiya suresi, 33. ayet)

"Gökten bir ölçüye göre suyu indiren odur. Biz onunla (kupkuru) ölü bir memlekete hayat veririz..."

(Zuhruf suresi, 11. ayet)

"(Ey insanlar!) Biz sizi basit bir sudan yaratmadık mı? İşte o suyu, belli bir süreye kadar sağlam bir yere yerleştirdik, sonra da ona ölçülü bir biçim verdik..."

(Mürselat suresi, 20-23. ayetler)

Buna göre Şerife Öğretmen dersinde aşağıdaki konulardan hangisine değinmemiştir?

- A) İnsanın sınırlı iradesi  
B) Evrendeki ölçü ve düzen  
C) Allah'ın fiziksel yasaları  
D) Allah'ın biyolojik yasaları
2. İnsanoğlunun dışındaki varlıklar Allah (cc) tarafından kendileri için belirlenen programa göre hareket eder. İnsanda ise akıl ve irade vardır. İnsan bilgi edinir, araştırır, öğrenebilir, karar verir, tercih eder ve davranışlarını değiştirebilir. Bu sebeple Yüce Allah Ahzab suresinin 72. ayetinde de vurgulandığı gibi emaneti yani akıl ve hür iradeye dayalı sorumluluğu insana yüklemiştir.

Bu metinde insan ile ilgili aşağıdakilerden hangisinin vurgulandığı söylenemez?

- A) Akıl ve irade sahibi olması  
B) Öğrenebilen bir varlık olması  
C) Allah katında mükellef olması  
D) Yeryüzündeki düzeni bozması

SORUMLULUK

3. "Allah bir kimseyi ancak gücünün yettiği şeyle yükümlü kılar. Onun kazandığı iyilik kendi yararına, kötülük de kendi zararındır. (Şöyle diyerek dua ediniz): Ey Rabbimiz! Unutur ya da yanılırsak bizi sorumlu tutma! Ey Rabbimiz! Bize, bizden öncekilere yüklediğin gibi ağır yük yükleme. Ey Rabbimiz! Bize gücümüzün yetmediği şeyleri yükleme! Bizi affet, bizi bağışla, bize acil Sen bizim Mevla'mızsın. Kâfirler topluluğuna karşı bize yardım et."

(Bakara suresi, 286. ayet)

Bu ayette verilen mesajdan aşağıdaki sonuçların hangisine ulaşılabilir?

- A) Kâinatın her noktasında bir ölçü ve düzen vardır.  
B) İnsanın sorumluluğu gücü ile sınırlıdır.  
C) Sabır, zorluklar karşısında Allah'a tevekkül etmektir.  
D) İnsanın iyilikleri dünyada da karşılığını bulur.

GÜCÜNÜN YETTİĞİ ŞEY: GÜCÜ İLE SINIRLI

4. Ahmet, din kültürü ve ahlak bilgisi ödevini yaparken yararlandığı bir internet sitesinden zekât ile ilgili aşağıdaki bilgilere ulaşmıştır:
- I. Zekât verilirken bakmakla yükümlü olunan kişilere öncelik verilmelidir.  
II. Temel ihtiyaç olarak kullanılan eşyaların zekâtı verilmez.  
III. Zekât verecek Müslüman'ın nisap miktarı malının olması gerekir.  
IV. Toprak ürünlerinin zekâtı verilirken malın üzerinden bir yıl geçme şartı aranmaz.

Buna göre Ahmet'in ulaştığı bilgilerden hangisi yanlıştır?

- A) I B) II C) III D) IV

BAKMAKLA YÜKÜMLÜ OLUNAN KİŞİLERE ZEKAT VERİLMEZ

5. Aşağıdakilerin hangisinde "tevhit inancı" ile ilgili bilgiler yer almaktadır?
- A) Kur'an-ı Kerim'de geçmişte yaşamış peygamberlerin hayatlarından ibret verici kesitler sunulmuştur.  
B) Kur'an-ı Kerim; Allah'ın (cc) bir ve tek olduğunu, eşinin ve benzerinin olmadığını belirtir.  
C) Namaz ve zekât ibadetleri Kur'an-ı Kerim'in birçok ayetinde birlikte zikredilmektedir.  
D) Bakara suresinin 183. ayetinde orucun önceki ümmetlere de farz kılındığı bildirilmektedir.

6. Çocukluk insan hayatının en duru dönemidir. Çocuk olmak henüz hayatın tozuna toprağına bulanmamış berrak bir bakıştır. Çocuklar dil, ırk, renk ve inanç ayrımı gözetilmeksizin dünyanın ortak neşesidir. Bu sebeple çocuklara kötü davranmak, onları incitmek doğru bir davranış değildir. Savaş veya başka bahnelerle çocukların yaşam haklarını ellerinden almak; insanlığın kendi geleceğine vurduğu büyük bir darbe, vicdanların tükendiği büyük bir günahdır.

Bu metinde "zarurat-ı hamse"den hangisi ile ilgili ifadeler yer almaktadır?

- A) Canın korunması B) Malın korunması  
C) Aklın korunması D) Dinin korunması

7. İnanmak, insanın fitratında yer alan manevi bir ihtiyaçtır. İnanç dünyamızı sarsıntılardan, hurafelerden koruyabilmek için Kur'an-ı Kerim ve Peygamberimizin sünnetini iyi anlamak gerekir. Bu nedenle kulaktan dolma bilgiler yerine Kur'an ve sünnete dayalı kaynaklardan yararlanarak dinî bilgilere ulaşmak çok önemlidir.

Bu metinde asıl anlatılmak istenen aşağıdakilerden hangisidir?

- A) İnsanın yaratılışından gelen manevi ihtiyaçları vardır.  
B) Dini öğrenmede doğru kaynaklardan yararlanılmalıdır.  
C) Hadisler, Peygamberimizin sünnetinin bir bölümüdür.  
D) Dinî bilgiler her ortamda paylaşılmamalıdır.

DİNİ ÖĞRENDİĞİMİZ ASIL İKİ KAYNAK: KURAN VE SÜNNET

8. Yalan söylemek güven duygusunu yok eden, insana maddi ve manevi olarak zarar veren, toplumsal ilişkileri zedeleyen kötü bir davranıştır. Sevgili Peygamberimiz, kendisi yalandan uzak durduğu gibi müminlere de yalanı yasaklamış yanında birisi yalan söylese o kişinin hemen tövbe edip günahından arınmasını istemiştir. O (sav), bu konuyla ilgili bir hadisinde şöyle buyurmuştur: "Yalancılıktan kaçının. Çünkü ister ciddi olsun, isterse şaka yollu olsun yalan söylemek Müslüman'a yakışmaz."

Bu metinden çıkarılabilecek en kapsamlı yargı aşağıdakilerden hangisidir?

- A) Şaka yaparken yalan söylenmemelidir.  
B) Hz. Muhammed (sav) merhametli bir insandır.  
C) Toplumsal birlik, huzuru da beraberinde getirir.  
D) Yalancılık, İslam'ın yasakladığı bir davranıştır.

9. Aşağıdaki ayetlerin hangisinde merhametli ve affedici olmak değerleri vurgulanmıştır?

A) "Ey iman edenler! Sabır ve namazla Allah'tan yardım isteyin. Muhakkak ki Allah sabredenlerle beraberdir."

(Bakara suresi, 153. ayet)

B) "Ve onlar ki kendilerine emanet edileni korur, verdikleri sözü yerine getirir ve şahitliklerini (dosdoğru) yaparlar."

(Mearic suresi, 32 ve 33. ayetler)

C) "Biz hakikaten insanoğlunu şan ve şeref sahibi kıldık. Onları (çeşitli nakil vasıtaları ile) karada ve denizde taşıdık. Kendilerine güzel güzel rızıklar verdik. Yine onları yarattıklarımızın birçoğundan cidden üstün kıldık."

(İsra suresi, 70. ayet)

D) "Allah'ın rahmeti sayesinde sen onlara karşı yumuşak davrandın. Eğer kaba, katı yürekli olsaydın onlar senin etrafından dağılıp giderlerdi. Artık sen onları affet. Onlar için Allah'tan bağışlanma dile..."

(Al-i İmran suresi, 159. ayet)

10. Sahabeden Hubab b. Münzir otuz üç yaşındayken Bedir Savaşı'na katıldı. İslam ordusunun düşmana en uzak yerdeki su kuyusunun çevresine yerleşmesini uygun görmeyen Hubab (ra), Peygamberimize bu kararının Allah'tan (cc) gelen bir emir olup olmadığını sordu. Peygamberimiz bu durumun kendi görüşü olduğunu belirtince Hubab (ra) düşmanı susuz bırakmak amacıyla onlara en yakın su kuyusunun yanında ordunun mevzilenmesini, diğer kuyuların da kapatılmasını teklif etti. Peygamberimiz onun bu görüşünü uygun buldu ve buna göre hareket ederek ordunun konumunu değiştirdi.

Bu olayda Peygamberimizin tutum ve davranışlarından daha çok hangisi ön plana çıkmaktadır?

GÖRÜŞ ALIŞ VERİŞİNDE BULUNMAK, DANIŞMAK

- A) Cesur ve kararlı olması  
B) Her zaman doğruyu söylemesi  
C) İstişareye önem vermesi  
D) Merhametli ve affedici olması