

7. SINIF

SINIF İÇİ SÜREÇ İZLEME



T.C. Kimlik Numarası:

Adı ve Soyadı:

Sınıfı / Şubesi:

Öğrenci Numarası:

SAYISAL BÖLÜM

Ders Adı	Soru Sayısı	Toplam Soru Sayısı	Sınav Süresi (Dakika)
Matematik	20	40	80
Fen Bilimleri	20		

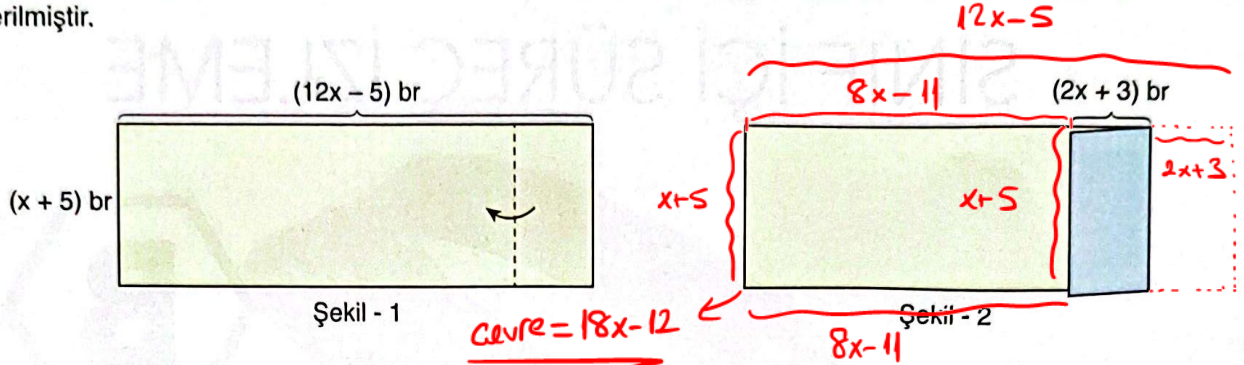
1. Sınıf öğrenci yoklama listesinde belirtilen sınıfta ve sıra numarasında oturunuz.
2. Kitapçık türünü cevap kâğıdındaki ilgili alana kodlayınız.
3. Cevap kâğıdı üzerindeki kodlamaları kurşun kalemle yapınız.

Sağlığınız bizim için önemlidir

Bu kitapçık, heatset (kurutmalı) web makinede basılmıştır. Mürekkebinde kurşun, cıva, kadmiyum ve krom gibi ağır toksik metaller yer almamaktadır.

Bu testte Matematik kazanımlarını ölçmeye yönelik 20 soru vardır.
Cevapları işaretlemeyi unutmayınız.

1. Uzun kenar uzunluğu $(12x - 5)$ br ve kısa kenar uzunluğu $(x + 5)$ br olan dikdörtgen şeklindeki kâğıt Şekil - 1'de gösterilmiştir.



Arka yüzü mavi, ön yüzü sarı renkli olan dikdörtgen biçimindeki kâğıdın uzun kenarının $(2x + 3)$ br uzunluğundaki kısmı içe doğru Şekil - 2'deki gibi katlandığında yine bir dikdörtgen elde edilmiştir.

Buna göre, Şekil - 2'de görünen sarı renkli bölgenin çevre uzunluğunu birim cinsinden veren cebirsel ifade aşağıdakilerden hangisidir?

- A) $16x - 4$ B) $16x + 4$ C) $18x + 12$ D) $18x - 12$

2.

$\blacktriangle = 1,45\overline{0000} \rightarrow \min$
 $\blacksquare = 1,45\overline{4545}$
 $\bullet = 1,45\overline{5555} \rightarrow \max$

eşitliklerine göre \blacktriangle , \blacksquare ve \bullet sembollerinin doğru sıralanışı aşağıdakilerden hangisidir?

- A) $\blacksquare < \blacktriangle < \bullet$ B) $\blacktriangle < \blacksquare < \bullet$
 C) $\bullet < \blacksquare < \blacktriangle$ D) $\blacksquare < \bullet < \blacktriangle$

3. Bir sınavda öğrenciler doğru cevapladıkları her soru için (+5) puan, yanlış cevapladıkları her soru için (-2) puan almaktadır.

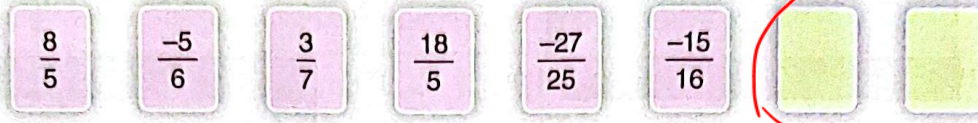
Sema bu sınavda 12 doğru 4 yanlış cevap verdiği göre, toplam kaç puan almıştır?

- A) 36 B) 40 C) 48 D) 52

$$12 \cdot (+5) + 4 \cdot (-2)$$

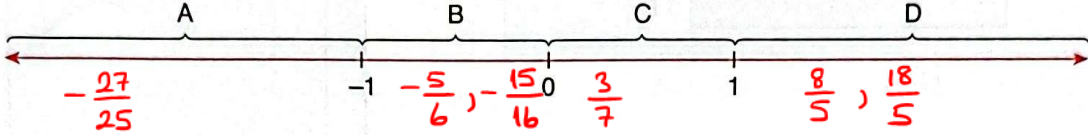
$$+60 - 8 = 52$$

4. Ön yüzleri pembe arka yüzleri sarı renkli olan kartların, ön yüzüne aşağıdaki gibi rasyonel sayılar yazılmıştır. Kartlardan iki tanesi ise ters çevrilmiştir.



A ve C bölgesinde olmalıdır

Bu kartlar A, B, C ve D bölgelerine ayrılmış olan aşağıdaki sayı doğrusuna yerleştirilecektir.



Kartlar sayı doğrusuna doğru bir şekilde yerleştirildiğinde her bölgede eşit miktarda kart bulunduğu göre, ters çevrilmiş kartlara aşağıdaki sayılardan hangileri yazılmış olabilir?

- A) $\frac{12}{13}$ $\frac{-3}{2}$ B) $\frac{12}{13}$ $\frac{3}{2}$ C) $\frac{-13}{12}$ $\frac{-2}{3}$ D) $\frac{13}{12}$ $\frac{2}{3}$
- ↓ ↓
C A

5.

$$\left(\frac{2}{3}\right)^3 : \left(\frac{1}{6}\right)^2 + \frac{1}{3}$$

İşleminin sonucu aşağıdakilerden hangisine eşittir?

- A) 9 B) 10 C) 11 D) 12

$$\frac{8}{27} : \frac{1}{36} + \frac{1}{3}$$

$$\frac{8}{27} \cdot \frac{36}{1} + \frac{1}{3} = \frac{32}{3} + \frac{1}{3} = \frac{33}{3} = 11$$

6. $1,0\overline{5}$ devirli ondalık gösterimi $\frac{\triangle}{\square}$ şeklinde yazılıyor.

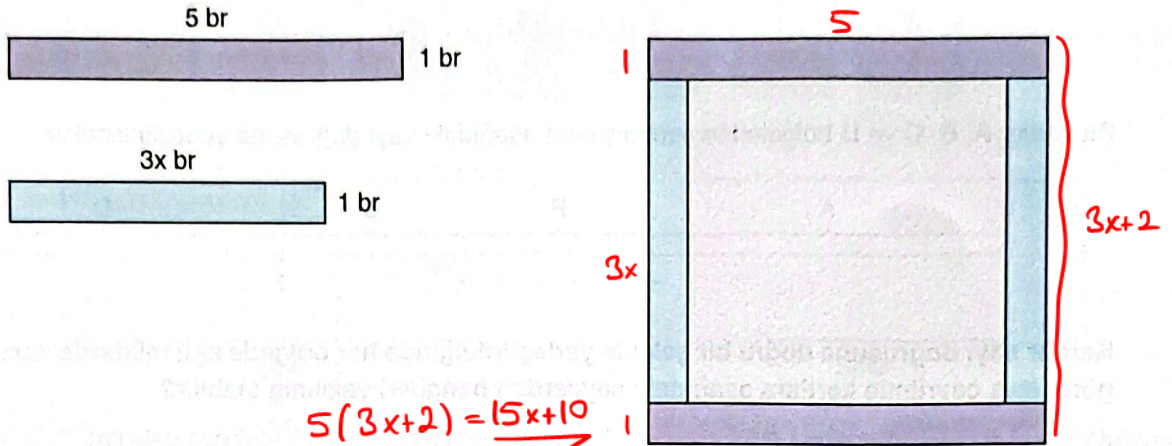
\triangle ve \square birer doğal sayı olduğuna göre, $\triangle + \square$ toplamı en az kaçtır?

- A) 36 B) 37 C) 38 D) 39

$$\frac{105 - 10}{90} = \frac{95}{90} = \frac{19}{18} \text{ en sade hali}$$

$$19 + 18 = 37$$

7. Kısa kenar uzunlukları 1 br olan dikdörtgen şeklindeki mor ve mavi levhanın uzun kenar uzunlukları sırasıyla 5 birim ve $3x$ birimdir.



Bu levhalar görseldeki gibi üst üste gelmeden ve taşma olmadan bir kartonun üzerine sabitlenmiştir.

Buna göre, kartonun alanını birimkare cinsinden veren cebirsel ifade aşağıdakilerden hangisidir?

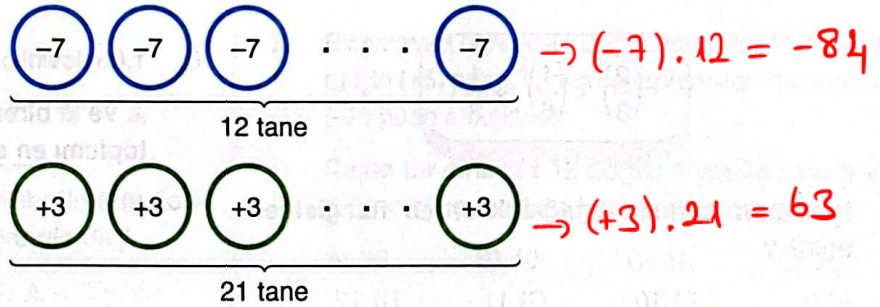
A) $15x + 5$

B) $18x + 6$

C) $15x + 10$

D) $18x + 12$

8. Aşağıdaki 12 tane mavi kartın üzerinde (-7) sayısı, 21 tane yeşil kartın üzerinde ise $(+3)$ sayısı yazmaktadır.



Mavi karttaki sayıların toplamı ▲ ve yeşil karttaki sayıların toplamı ■ olduğuna göre, $\frac{\blacktriangle}{\blacksquare}$ ifadesi aşağıdakilerden hangisine eşittir?

A) $\frac{4}{3}$

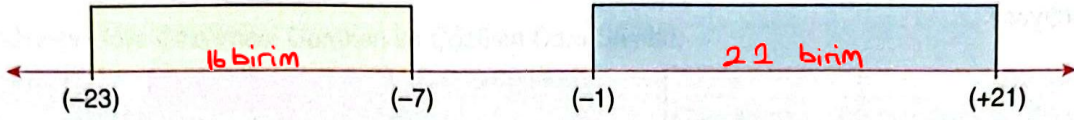
B) $\frac{3}{4}$

C) $\frac{-3}{4}$

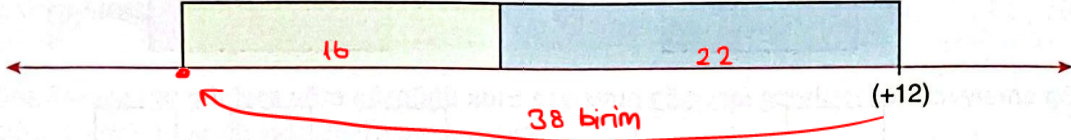
D) $\frac{-4}{3}$

$$\frac{-84}{63} = -\frac{4}{3}$$

9. Bir sayı doğrusunun üzerine sarı ve mavi renkli dikdörtgen şeklindeki iki karton aşağıdaki gibi yerleştirilmiştir.



Daha sonra bu kartonlar birer kenarı kesişecek biçimde aşağıdaki gibi yeniden sayı doğrusuna yerleştiriliyor.

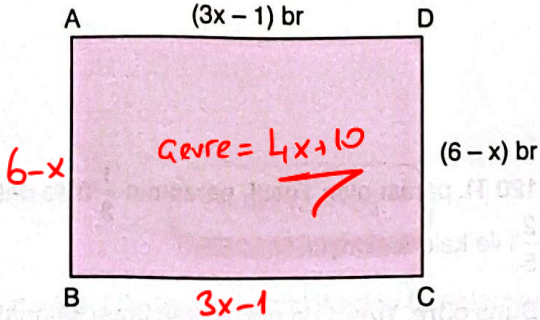


Buna göre, sarı dikdörtgenin sayı doğrusunda temas ettiği en küçük sayı kaçtır?

- A) (-24) B) (-26) C) (-38) D) (-40)

$$(+12) + (-38) = -26$$

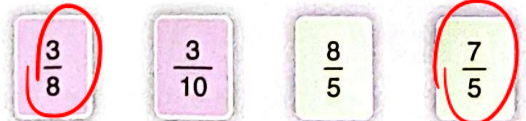
10. ABCD dikdörtgeninin kenar uzunlukları cebirsel ifade olarak aşağıda verilmiştir.



Buna göre, ABCD dikdörtgeninin çevre uzunluğunu birim cinsinden veren cebirsel ifade aşağıdakilerden hangisidir?

- A) $4x + 10$ B) $4x + 5$
C) $2x + 5$ D) $8x + 10$

11. Aşağıdaki kartların üzerine rasyonel sayılar yazılmıştır.

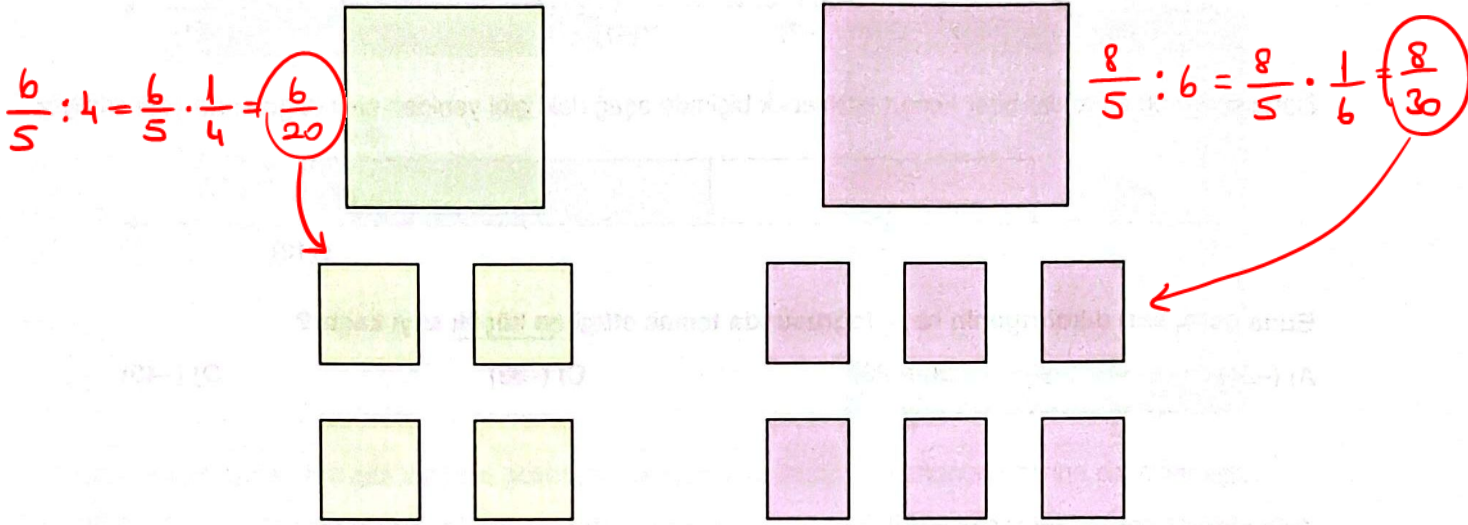


Buna göre, pembe kartlarda yazan sayılardan büyük olanı ile sarı kartlarda yazan sayılardan küçük olanının toplamı aşağıdakilerden hangisine eşittir?

- A) $\frac{17}{10}$ B) $\frac{19}{10}$ C) $\frac{71}{40}$ D) $\frac{79}{40}$

$$\frac{3}{8} + \frac{7}{5} = \frac{15}{40} + \frac{56}{40} = \frac{71}{40}$$

12. Alan $\frac{6}{5} \text{ br}^2$ olan bir sarı karton 4 eş parçaya, alanı $\frac{8}{5} \text{ br}^2$ olan bir pembe karton ise 6 eş parçaya aşağıdaki gibi ayrılıyor.



Buna göre, elde edilen bir sarı parçanın alanı bir pembe parçanın alanının kaç katına eşittir?

- A) $\frac{3}{4}$ B) $\frac{8}{9}$ C) $\frac{9}{8}$ D) $\frac{4}{3}$

$$\frac{6}{20} : \frac{8}{30} = \frac{6}{20} \cdot \frac{30}{8} = \frac{18}{16} = \frac{9}{8}$$

13. $A = (-27) - (-32) = +5$
 $B = (-35) + (-20) = -55$
 olduğuna göre, $A + B$ işleminin sonucu kaçtır?

- A) -60 B) -50 C) 50 D) 60

14. 120 TL parası olan Yusuf, parasının $\frac{1}{3}$ 'ü ile defter, $\frac{2}{5}$ 'i ile kalem almıştır.

Buna göre, Yusuf'un geriye kaç lirası kalmıştır?

- A) 32 B) 36 C) 44 D) 48

$$\frac{1}{3} + \frac{2}{5} = \frac{5}{15} + \frac{8}{15} = \frac{13}{15} \text{ harcanıyor}$$

↓

$$\frac{4}{15} \text{ kalıyor.}$$

$$120 \cdot \frac{4}{15} = 32$$

15. Aşağıdaki tabloda Melisa'nın, haftanın beş günü çözmesi gereken soru sayıları ve çözdüğü soru sayısı verilmiştir.

Tablo: Günlere Göre Çözülmesi Gereken ve Çözülen Soru Sayıları

Günler	Pazartesi	Salı	Çarşamba	Perşembe	Cuma
Çözülmesi Gereken Soru Sayısı	80	85	75	90	70
Çözülen Soru Sayısı	72	88	80	80	70

Buna göre, Melisa'nın günlere göre çözdüğü soru sayısının çözmesi gereken soru sayısına göre değişimi aşağıdakilerden hangisinde doğru verilmiştir?

	Pazartesi	Salı	Çarşamba	Perşembe	Cuma
A)	(-8)	(-3)	(+5)	(+10)	0
B)	(-8) ✓	(+3) ✓	(+5) ✓	(-10) ✓	0 ✓
C)	(+8)	(-3)	(-5)	(-10)	0
D)	(+8)	(+3)	(+5)	(-10)	0

16.

$$(-3) \cdot (2 - 4x) = -6 + 12x$$

$$= 12x - 6$$

cebirsal ifadesi aşağıdakilerden hangisine eşittir?

- A) $12x + 6$ B) $6 - 12x$
C) $6 - 4x$ D) $12x - 6$

17.

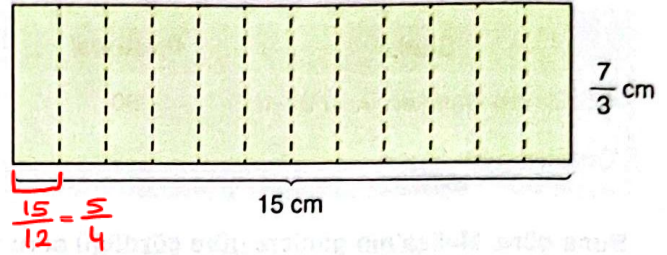
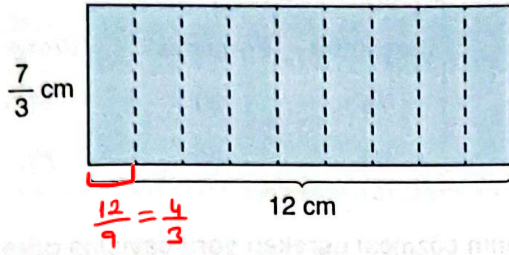
$$(-32) + (+9) - (-1) = -22$$

$$(-2)^5 + (-3)^2 - (-1)^3$$

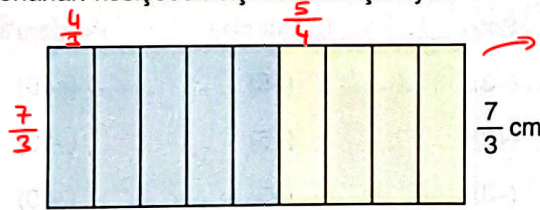
işleminin sonucu kaçtır?

- A) -22 B) -30 C) -40 D) -42

18. Kısa kenar uzunlukları $\frac{7}{3}$ cm, uzun kenar uzunlukları 12 cm ve 15 cm olan mavi ve sarı dikdörtgen şeklindeki kartonlar aşağıdaki gibi uzun kenarlarından kesilerek kendi içlerinde eş parçalara ayrılıyor.



Mavi karton 9 eş parçaya, sarı karton 12 eş parçaya ayrılmıştır. Mavi parçalardan 5 tanesi ile sarı parçalardan 4 tanesi aşağıdaki gibi eşit kenarları kesişecek biçimde birleştiriliyor.



çevre =

$$\begin{array}{r} 2 \text{ tane } \frac{7}{3} \\ 8 \text{ tane } \frac{5}{4} \\ \hline 10 \text{ tane } \frac{4}{3} \end{array}$$

Buna göre, oluşan dikdörtgenin çevre uzunluğu kaç santimetredir?

- A) 27 B) $27\frac{1}{3}$ C) 28 D) $28\frac{1}{3}$

$$\begin{aligned} 2 \cdot \frac{7}{3} + 8 \cdot \frac{5}{4} + 10 \cdot \frac{4}{3} &= \frac{14}{3} + \frac{40}{4} + \frac{40}{3} = \frac{54}{3} + \frac{40}{4} \\ &= 18 + 10 = 28 \end{aligned}$$

19.

2 ← $\star^3 = 8$

-3 ← $\triangle^4 = 81$

-1 ← $\square^5 = -1$

olduğuna göre, $\star + \triangle + \square$ toplamının sonucu en az kaçtır?

- A) -2 B) -1 C) 2 D) 4

$$2 + (-3) + (-1) = -2$$

20. Bir çiftçi tarlasının $\frac{1}{3}$ 'üne domates ektikten sonra kalan kısmın $\frac{3}{4}$ 'üne salatalık ekmiştir.

Buna göre, çiftçi tarlasının ne kadarlık kısmına ekim yapmamıştır?

- A) $\frac{1}{12}$ B) $\frac{1}{6}$ C) $\frac{1}{4}$ D) $\frac{1}{3}$

$\frac{1}{3}$ ekti → $\frac{2}{3}$ kaldı

$\frac{2}{3} \cdot \frac{3}{4} = \frac{6}{12} = \frac{1}{2}$ 'si salatalık

$\frac{1}{3} + \frac{1}{2} = \frac{5}{6}$ ekildi → $\frac{1}{6}$ ekilmeden kaldı

Bu testte Fen Bilimleri kazanımlarını ölçmeye yönelik 20 soru vardır.
Cevapları işaretlemeyi unutmayınız.

1. Aşağıda K hücresinde bulunan organellerden bazıları verilmiştir.



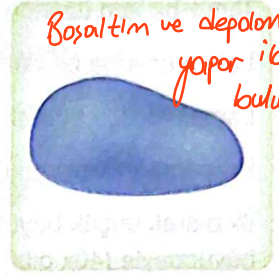
Golgi cisimciği



Sentrozom



Mitokondri



Koful

Buna göre K hücresi ile ilgili,

☒ Hücre duvarı bulunur. → Bitkilerde

☒ Besin üretimi yapan organelle sahip değildir. Hayvanlarda kloroplast bulunmadığı için besin ve oksijen üretmez.

☒ Kofulları büyük ve az sayıdadır. → Bitkilerde

ifadelerinden hangileri doğrudur?

A) Yalnız I

☒ B) Yalnız II

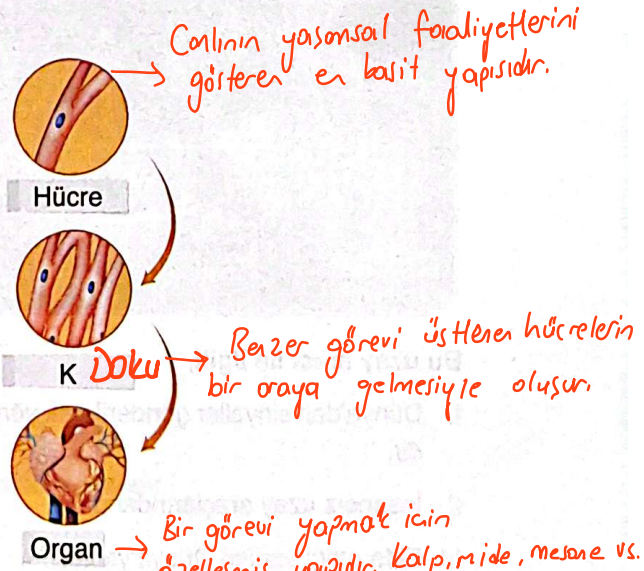
C) I ve III

D) II ve III

2. Aşağıdaki şemada bir canlının organizasyonu verilmiştir.

En basitten en karmaşığa

Hücre
↓
Doku
↓
Organ
↓
Sistem
↓
Organizma

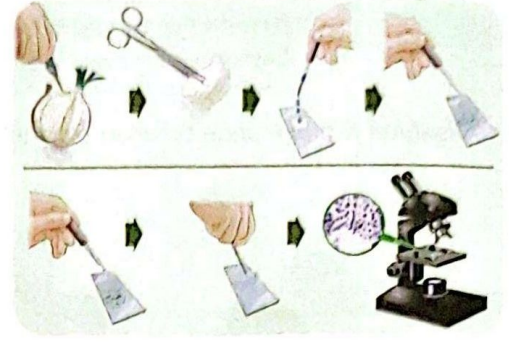


Buna göre K, L ve M ile adlandırılan kavramlar aşağıdakilerin hangisinde doğru verilmiştir?

	K	L	M
<input checked="" type="radio"/> A)	Doku	Sistem	Organizma
B)	Doku	Organizma	Sistem
C)	Sistem	Doku	Organizma
D)	Organizma	Sistem	Doku

3. Murat, soğan zarını incelemek için aşağıdaki adımları uygulamıştır.

- Soğanın iç kısmından şeffaf ve ince bir zar tabakasını dikkatlice ayırıyor.
- Temiz bir lam üzerine alınan soğan zarını yerleştiriyor.
- Lamın üzerine bir damla su damlatıyor.
- Lameli hafifçe eğerek preparatı kapatıyor.
- Preparatı mikroskobun objektifinin altına yerleştiriyor.
- İlk olarak düşük büyütmeyle (10x gibi) inceleyerek genel bir görüntü elde ediyor. Daha sonra daha yüksek büyütmeyle (40x gibi) ayrıntıları incelemek için objektif değiştiriyor.
- Diyaframı ayarlayarak ışık miktarını düzenleyerek hücreyi gözlemliyor.



Buna göre,

✓ I. Murat'ın inceleme yaptığı mikroskopta mercekler bulunur.

✓ II. Murat'ın gözlemlediği hücrenin en dış kısmında hücre duvarı bulunur. *Soğan zarı bitki hücresidir. Hücre duvarı bulunur.*

✓ III. Murat'ın gözlemlediği hücrede lizozom ve sentrozom organelleri bulunmaz.

ifadelerinden hangileri doğrudur? *Bitkide lizozom-sentrozom bulunmaz.*

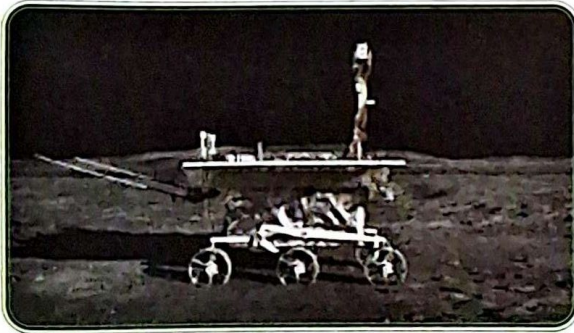
A) Yalnız I

B) I ve II

C) II ve III

D) I, II ve III

4. Aşağıda Ay'ın yüzeyine araştırma yapması için indirilmiş olan bir uzay aracının görseli verilmiştir.



Bu uzay aracı ile ilgili, *Uzay sondasıdır.*

✓ I. Dünya'dan sinyaller gönderilerek yönetilmektedir. *Uzaktan kontrol edilebilir.*

✓ II. İnsansız uzay araçlarındandır.

✓ III. Elde ettiği verileri Dünya'ya iletir.

ifadelerinden hangileri doğrudur?

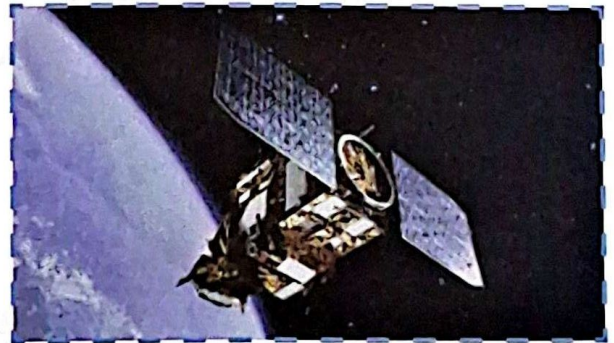
A) Yalnız I

B) I ve II

C) II ve III

D) I, II ve III

5. Göktürk-1, Türkiye'nin uzay teknolojilerindeki önemli bir dönüm noktası olan, yüksek çözünürlüklü bir yer gözlem uydusudur. 5 Aralık 2016'da Fransız Guyanası'ndan fırlatılan uydu, hem askerî hem de sivil amaçlarla kullanılmaktadır.



Buna göre Göktürk - 1 uydusu ile ilgili aşağıdaki ifadelerden hangisi yanlıştır? *Gözlem - keşif ve istihbarat için kullanılır.*

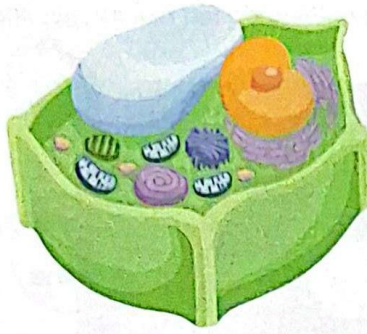
✓ A) Kaçak yapıların takibi için belediyelere hizmet sunmaktadır.

✓ B) 2024 yılı itibarıyla aktif görevine devam etmektedir.

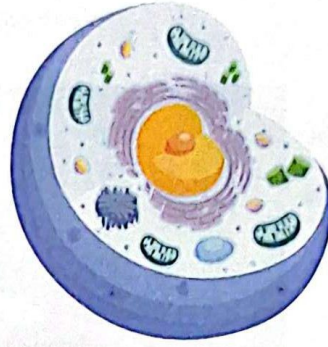
C) Ülkemizin haberleşme, radyo ve TV yayınları için kullanılmaktadır. *Bunlar için TÜRKSAT uyduları kullanılır.*

✓ D) Harita verilerinin üretilmesi için görüntüler elde edilmesini sağlamaktadır.

6. Aşağıda gelişmiş yapılı iki hücre modeli verilmiştir.



K hücre



L hücre

Buna göre aşağıdaki organellerden hangisi K hücrelerinde bulunurken L hücrelerinde bulunmaz?

A) Kloroplast

↓
Fotosentez yapar
Canlıya yeşil renk
verir.
Bitki hücresi, öğlena
bazı bakterilerde
bulunur.

B) Sentrozom

↓
Hücre bölünmesinde
görevlidir.
Hayvanlarda
bulunur.

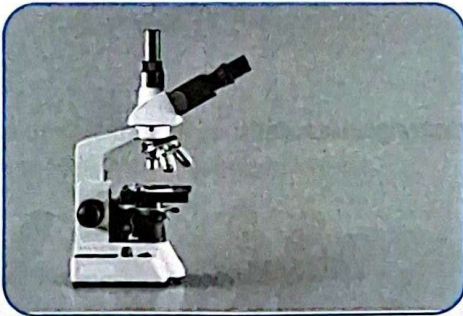
C) Lizozom

↓
Hücre içi
sindirim yapar.
Hayvanlarda
bulunur.

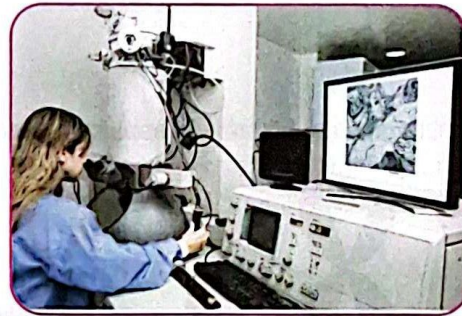
D) Koful

↓
Bosaltım ve depo
organelidir.
Bitkide büyük
ve az sayıda
Hayvanda küçük
ve çok sayıdadır.

7. Aşağıda bilimsel araştırmalarda kullanılan mikroskoplardan ikisinin görseli verilmiştir.



X: Işık mikroskobu



Y: Elektron mikroskobu

Bu iki mikroskop ile ilgili,

✓ X mikroskobunun yapısında mercekler bulunur.

Işık mikroskobu optik teleskoplardandır.
Yapılarında ayna-mercek bulunabilir.

✓ Y mikroskobu, X mikroskobuna göre daha ayrıntılı inceleme yapabilmektedir.

→ Elektron mikroskobu daha ince
ayrıntıları gözlemler.

✗ Y mikroskobu sadece canlı yapıları inceler.

Canlı-cansız yapıları inceler

İfadelerinden hangileri doğrudur?

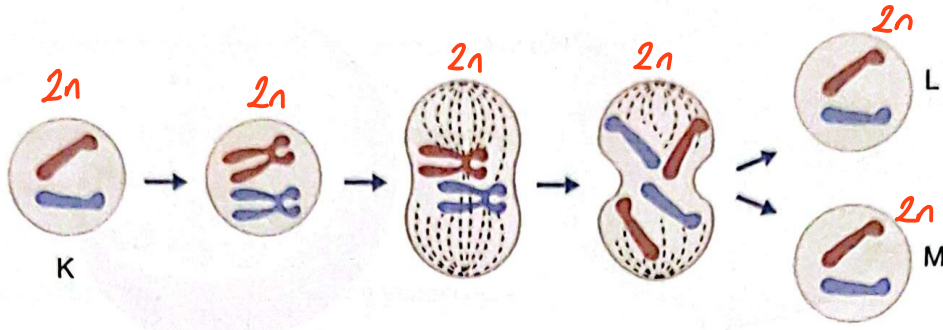
A) Yalnız I

B) I ve II

C) II ve III

D) I, II ve III

8. Şekilde K hücresinin mitoz bölünmesi ile oluşan L ve M hücreleri verilmiştir.



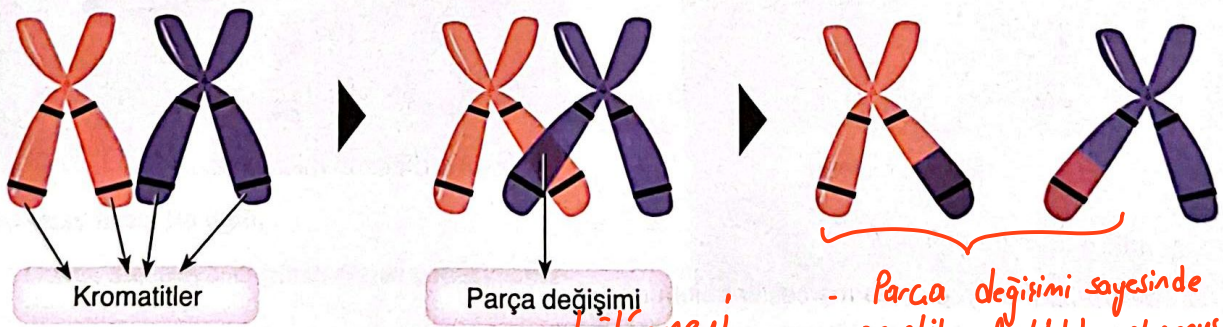
Buna göre,

- ✓ I. K hücresi, bir kedinin deri hücresi olabilir. → Vücut hücrelerinde mitoz bölünme büyüme-gelişme ve yenilenmeyi sağlar.
- ✗ II. K hücresinin kromozom sayısı, L hücresinin kromozom sayısından fazladır. → Kromozom sayısı sabittir.
- ✗ III. L ve M hücrelerinin genetik yapıları birbirinden farklıdır. → Oluşan yavruların genetik yapısı ata canlı ile aynıdır.

Yorumlarından hangileri doğrudur?

- A) Yalnız I B) Yalnız III C) I ve II D) II ve III

9. Aşağıda K hücresinin bölünmesi esnasında gerçekleşen bir olay gösterilmiştir.



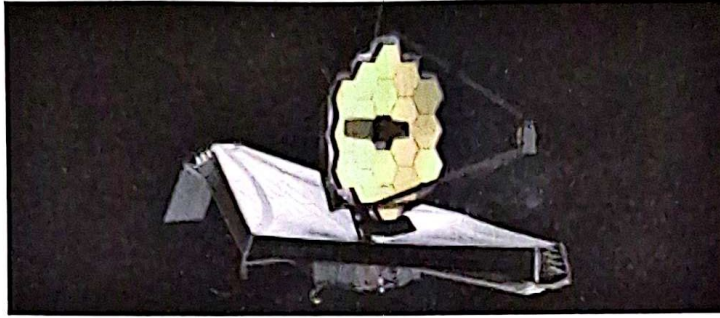
Buna göre,

- ✓ I. Hücre bölünmesi geçiren K hücresi, eşey ana hücresidir.
- ✓ II. K hücresinin bölünmesinin tamamlanması sonucunda dört yeni hücre oluşur.
- ✓ III. Kardeş kromatitler arasındaki parça değişimi tür içinde genetik çeşitliliği sağlar.

Yargılarından hangileri doğrudur?

- A) I ve II B) I ve III C) II ve III D) I, II ve III

10. James Webb Uzay Teleskobu, Hubble Uzay Teleskobu'nun halefi olarak kabul edilen ve evrenin en uzak köşelerini gözlemlemek için tasarlanmış dev aynası olan bir uzay teleskobudur. Dünya'nın yörüngesindeki konumu sayesinde gök cisimlerinin net görüntülerini elde edebilmektedir.



James Webb Uzay Teleskobu ile ilgili,

- ✓ I. Hubble Uzay Teleskobu'na göre daha gelişmiş yapıdadır.
 ✓ II. Işık kirliliğinden etkilenmeden görev yapabilmektedir.
 ✗ III. Yeryüzündeki bir konuma yerleştirilmiş teleskoptur.

İfadelerinden hangileri doğrudur?

A) Yalnız I

B) I ve II

C) II ve III

D) I, II ve III

Parçayı dikkatli okursanız iki öncüle ulaşabilirsiniz.

Dünya yörüngesine yerleştirilmiştir. Yeryüzünde değil.

11. Aşağıda uzay, evren ve yıldız kavramlarının büyüklüklerini modelleyen yapılar verilmiştir.

Dünya dışında kalan boşluk



Model 1



Model 2



Model 3

Buna göre modellerin kavramlar ile eşleştirilmesi aşağıdakilerin hangisinde doğru verilmiştir?

	Model 1	Model 2	Model 3
A)	Uzay	Evren	Yıldız
B)	Yıldız	Uzay	Evren
C)	Uzay	Yıldız	Evren
D)	Evren	Yıldız	Uzay

12. Beyza, küçük kütleli bir yıldızın yaşam döngüsünü gösteren bir şema hazırlamak için aşağıda numaralandırılan kartları kullanacaktır.

1 BEYAZ CÜCE

2 KÜÇÜK KÜTLELİ YILDIZ

3 KIRMIZI DEV

4 NEBULA

5 GEZEGENİMSİ BULUTSU

Buna göre, Beyza'nın küçük kütleli yıldızın yaşam döngüsünü posterinde doğru göstermek için kartları hangi şekilde sıralaması gerekir?

A) 1 - 3 - 5 - 4 - 2

B) 3 - 2 - 4 - 5 - 1

C) 4 - 2 - 3 - 5 - 1

D) 4 - 3 - 2 - 1 - 5

4-2-3-5-1 şeklinde yaşamı son bulur.

13. Aşağıda yıldız ile ilgili bir bilgi kartı verilmiştir.



- I. ✓ Isı ve ışık kaynağıdır. (Güneş gibi)
 II. ✓ Merkezlerinde meydana gelen tepkimeler sonucu enerji üretirler.
 III. ✗ En sıcak yıldızlar kırmızı, en soğuk olan yıldızlar ise mavı-beyaz renktedir. Soğuk olan yıldızlar KIRMIZI renkli sıcak yıldızlar BEYAZ-MAVİ renkli olur.

Buna göre hazırlanan bu bilgi kartındaki ifadelerden hangileri doğrudur?

A) Yalnız I

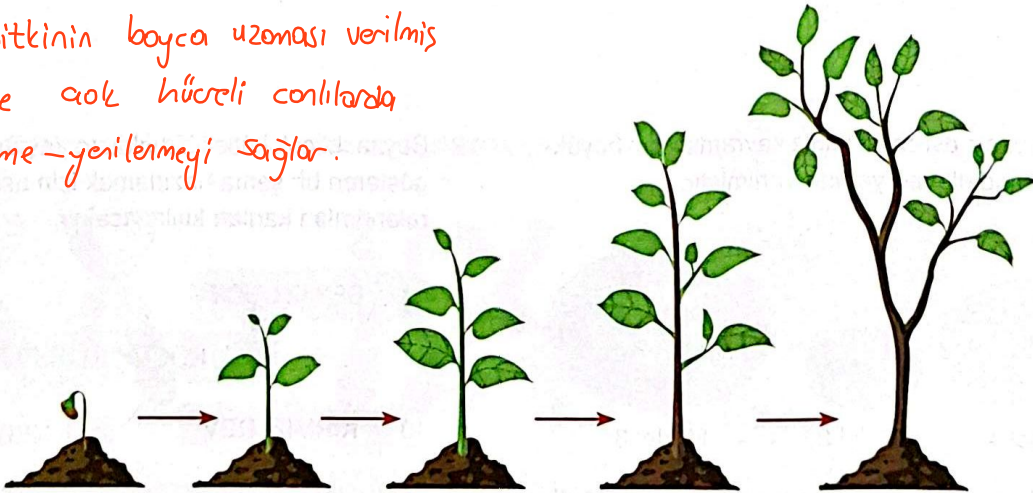
B) I ve II

C) II ve III

D) I, II ve III

14. Fen bilimleri dersi öğretmeni mitoz bölünme konusunu öğrencilere anlatırken aşağıdaki görseli akıllı tahtada sınıfa göstermiştir.

Görselde bitkinin boyca uzaması verilmiş mitoz bölünme çok hücreli canlılarda büyüme - gelişme - yenilenmeyi sağlar.



Buna göre öğretmen bu görseli aşağıdakilerden hangisini desteklemek amacıyla kullanmış olabilir?

- A) Tek hücreli canlıların üremesi mitoz sayesinde gerçekleşir.
 B) Çok hücreli canlılarda büyüme ve gelişme mitoz ile gerçekleşir.
 C) Çok hücreli canlıların dokularının yenilenmesi mitoz sayesinde olur.
 D) Bazı çok hücreli canlıların çoğalması mitoz sayesinde olur.

A, C, D seçeneklerindeki bilgiler doğru ancak görselden bu yorumları çıkarmayız

15. Bir etkinliğin fiziksel anlamda iş olabilmesi için uygulanan kuvvetin, cismi kendi doğrultusunda hareket ettirmesi gerekir.

Buna göre aşağıda verilen etkinliklerden hangisinde fiziksel anlamda iş yapılmamıştır?

A)



Düz yolda yürürken omuzlarında sırt çantasını taşımak

B)



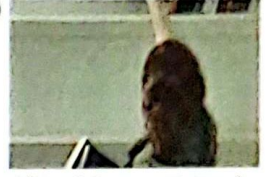
Halteri kaldırmak

C)



Market arabasını iterek hareket ettirmek

D)

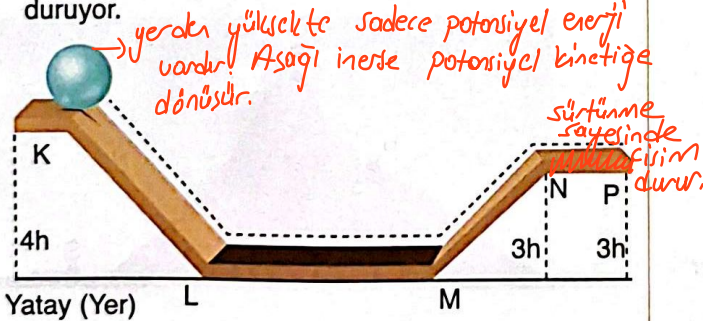


Kitaplığın en üst rafına kitap koymak

Kuvvet ve hareket yönleri aynı olmadığı için fiziksel anlamda iş yapılmamıştır.

Cisimler uygulanan kuvvet doğrultusunda hareket ettiği için fiziksel anlamda iş yapılmıştır.

16. Bir top K noktasından serbest bırakılıyor. Top L, M ve N noktalarından geçtikten sonra P noktasında duruyor.



Buna göre topun bu noktalarındaki enerjileri ve enerji dönüşümleri ile ilgili ifadelerden hangisi yanlıştır? (Sadece N - P arası sürtünmelidir.)

- A) K noktasından L noktasına gelirken topun çekim potansiyel enerjisi azalır. *Yükseklik azalır, potansiyel enerji azalır.*
- B) L noktasından M noktasına gelirken topun kinetik enerjisi artar. *Ortam sürtünmesiz ise enerjide değişim olmaz.*
- C) Topun L noktasındaki kinetik enerjisi, N noktasındaki kinetik enerjisinden büyüktür. *N'de sürtünme olduğundan enerji ısıya da dönüşür azalır.*
- D) Topun N ve P noktalarındaki çekim potansiyel enerjilerinin büyüklükleri eşittir. *Yerden yükseklikleri eşit olduğundan potansiyelleri eşittir.*

17. Yeşil, mavi ve pembe toplarla temsil edilen atomun temel parçacıkları ile ilgili bilgiler aşağıda verilmiştir.



Negatif (-) yüklüdür.

(Elektron) → Katmanlarda bulunur



Yüksüzdür.

(Nötron)

Çekirdekte bulunur.

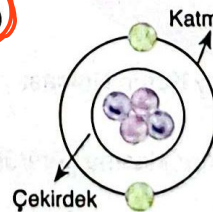


Atomdaki sayısı, atomun cinsine göre değişir.

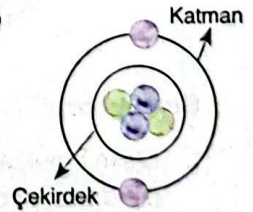
(Proton)

Buna göre aşağıdakilerin hangisinde temel parçacıklar atom modeline doğru yerleştirilmiştir?

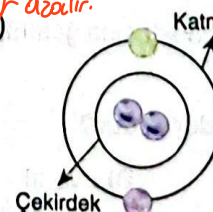
A)



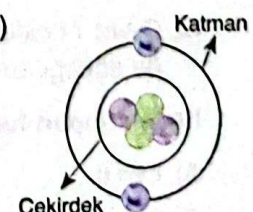
B)



C)

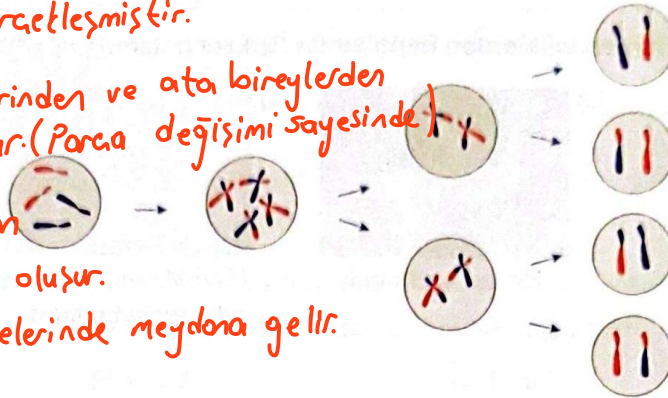


D)



18. Şekilde bir hücre bölünmesi gösterilmiştir.

- Mayoz bölünme gerçekleşmiştir.
- Oluşan yavrular birbirinden ve ata bireylerden farklı genetik yapıdadır. (Parça değişimi sayesinde)
- $2n$ kromozumlu canlıdan n kromozumlu 4 yavru oluşur.
- Mayoz üreme ana hücrelerinde meydana gelir.



Buna göre bu hücre bölünmesi ile ilgili aşağıdaki ifadelerden hangisi yanlıştır?

- A) Genetik yapıları birbirinden farklı hücreler oluşur.
☒ B) $2n$ kromozumlu hücreden $2n$ kromozumlu hücreler oluşur.
 C) Kromozomlar arasında parça değişimi gerçekleşir.
 D) Eşey ana hücrelerinde gerçekleşir.

19. Bir cismin kütle ve ağırlığı; Dünya'nın deniz seviyesindeki X, Y, Z ve T olarak adlandırılan konumlarında ölçülüyor.

Dünyanın şekli GEOİT olduğundan kutuplarda yerçekimi fazla Ekvatorda azdır. cismin ağırlığı $Z > T > X = Y$

* Kütle değişmeyen madde miktarıdır. O yüzden tüm noktalar da kütle aynıdır.



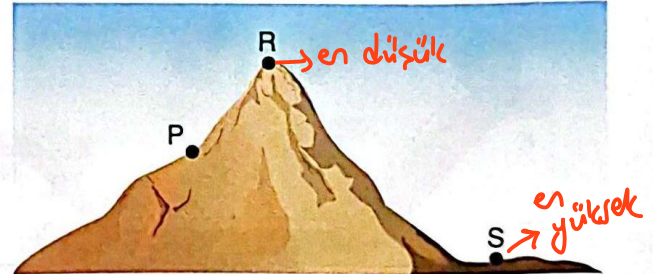
Buna göre,

- I. Cisim X noktasından Y noktasına götürüldüğünde kütlesi değişmez.
 II. Cisim Z noktasından T noktasına götürüldüğünde ağırlığı azalır.
 III. Cisim Y noktasından T noktasına götürüldüğünde ağırlığı artar.

İfadelerinden hangileri doğrudur?

- A) I ve II
 B) I ve III
 C) II ve III
☒ D) I, II ve III

20. Şekilde Dünya üzerindeki P, R ve S noktaları gösterilmiştir.



Buna göre bu konumlardaki yer çekimi kuvvetinin büyük olandan küçük olana doğru sıralanışı aşağıdakilerin hangisinde doğru verilmiştir?

- A) P - S - R
 B) R - P - S
☒ C) S - P - R
 D) S - R - P

Yerin merkezinden uzaklaştıkça yerçekim azalır. Yükseklerde çıkıldıkça çekim azalır.

Bu testte Türkçe kazanımlarını ölçmeye yönelik 20 soru vardır.
Cevapları işaretlemeyi unutmayınız.

1. Drama; edebiyat ve sahne sanatlarında, insan yaşamını, duygularını ve çatışmalarını diyalog ve eylemler yoluyla sahnede canlandırmayı amaçlayan bir türdür. Eğitimde ise drama, katılımcıların rol oynama, doğaçlama ve hikâye anlatımı yoluyla empati, yaratıcılık ve ifade becerilerini geliştirdiği bir öğrenme yöntemidir. Drama, öğrenme sürecini daha eğlenceli, anlamlı ve etkili hâle getiren bir yöntemdir. Öğrencilerin hem bireysel hem de sosyal becerilerini geliştirir. Eğitimin yalnızca bilgi aktarmaktan ibaret olmadığını, aynı zamanda bireyin bütünsel gelişimini desteklediğini gösterir. Eğitimde dramanın daha yaygın kullanılması, öğrencilerin hem akademik hem de kişisel hayatlarında başarıya ulaşmalarına katkı sağlar.

Bu metinde anlatılanlardan hareketle aşağıdakilerden hangisi, eğitimde dramanın kullanılmasının doğru bir örneğidir?

- A) Türkçe dersinde öğretmenin dilek kiplerini anlatmak için Melisa ve Emir isimli öğrencileri tahaya çıkarıp "Melisa'ya emir yok." cümlesi üzerinden kısa bir skeç oynatması.
- B) Fen bilimleri dersinde öğretmenin bitkileri öğretmek için üç dört farklı bitkiyi getirip elden ele gezdirmesi.
- C) Beden eğitimi dersinde öğrencilerin iki farklı gruba ayrılarak onlara üçer setten voleybol maçı turnuvası yaptırılması.
- D) Müzik dersinde sesi güzel olan öğrencilere enstrüman eşliğinde şarkılar söylenmesi.

- 2 ve 3. soruları aşağıdaki metne göre yanıtlayınız.

Bir gün, büyük bilge Chuang Tzu, ünlü bir demir ustasıyla karşılaşır. Bu usta, sadece fiziksel değil, ruhsal olarak da ustalığını geliştirmiş doksan yaşında bir zanaatkârdır. Efsane odur ki o, bir hükümdar için olağanüstü bir kılıç dövüyordur. Chuang Tzu meraklanır ve ustaya sorar: "Bir kılıç yaparken nasıl bu kadar mükemmel sonuçlar elde ediyorsun? Sırların nedir?" Demir ustası, işini yapmayı bırakmadan bilgeye cevap verir. "Kılıç dövmeye başlamadan önce kendimi hazırlarım. Üç gün boyunca zihnimi ve bedenimi arındırırım, dünyevi endişelerden uzaklaşıyorum. Beş günün sonunda artık zanaatımı düşünmeyi bırakır, sadece ellerimin ne yapması gerektiğine odaklanırım. Yedinci güne ulaştığımda ben ve çelik bir oluruz. Çekiç, benim uzantım olur; demir ise ruhumun yankısı. O an, ne hükümdarın istekleri ne de kendi endişelerim beni bağlar. Sadece en saf hâliyle kılıç doğar. Başka taraflara vermediğim tüm enerjimi sanata veririm. Egemenliğimin ve ustalığının sırrı budur."

2. Bu parçadaki demir ustası, yeteneğinin sırrını nasıl açıklamıştır?
- A) Mesleğe çok erken başlamış olmasıyla
- B) İş ehlinde öğrenmiş olmasıyla
- C) Sadece amacına odaklanmasıyla
- D) İşini çok severek yapmasıyla
3. Bu parçadan çıkarılacak ders, aşağıdakilerden hangisidir?
- A) Gerçek ustalık, zaman ve tecrübe gerektiren, asla aceleye getirilmemesi gereken, ince bir iş-tir.
- B) Bir insanın işine saygı duyması, onun rakiplerinden daha başarılı ve üretken olmasını sağlar.
- C) İnsanların enerjilerini doğru yerde ve doğru zamanda kullanmamaları farklı sorunlara yol açar.
- D) İnsanların yaptıkları işe tutkuyla bağlanmaları ve yalnızca ona odaklanmaları başarıyı beraberinde getirir.

4. Dokunmak: İnsanın içine işlemek, duygulandırmak, etkilemek.

Rastlantı: Tesadüf.

Sıkıntı: Ruhsal huzursuzluk, bezginlik.

Aşağıdakilerin hangisinde "dokunmak, sıkıntı ve rastlantı" sözcükleri verilen anlamlarıyla kullanılmıştır?

- A) Hayat bazen bir rastlantı sonucu dokunduğun anlarla şekillenir. Bir dostun omzuna dokunmak, içindeki sıkıntıyı alabilir. Aynı şekilde, yanlış bir söze rastlamak, bir anlık huzuru bozabilir. Her şey, neye ve nasıl dokunduğumuzla ilgili...
- B) Bir rastlantı sonucu yıllar sonra karşılaştık. Ellerimle ona dokunmak istedim ama aramızdaki uzaklık bir duvar gibi duruyordu. İçimde garip bir sıkıntı, söyleyemediğim kelimelerin ağırlığı vardı. Belki de bazı karşılaşmalar sadece susmak içindir.
- C) Yağmur altında yürürken bir rastlantı sonucu eski bir dostla karşılaştım. Söylediği bir söz kalbime dokunmakla kalmadı, içindeki sıkıntıyı da aldı götürdü. Bazen hayat, küçük anlarla insanı iyileştirir.
- D) Bir rastlantı sonucu o eski mektuba yeniden dokundum. Satırlarında, yıllardır içimde taşıdığım sıkıntının izlerini gördüm. Bazı anlar, geçmişe uzanan bir el gibi insanın yüreğine oturur ve hatıralarla dolup taşar.

5.

Albert Camus'un yazdığı gibi "Geleceğe (istikbal, ati) ilişkin gerçek cömertlik, tüm varlığımızı yaşadığımız zamana aktarabilmektir. (alıntılamak)" Ancak çoğu zaman aklımız (düşünme, kavrama gücü, us) bir dakika içinde on farklı yerdedir. Yürürken yürüyüşün tadına varmak (bir şeydeki güzelliği kavramak) yerine iş yerine vardığımızda müdürün bize neler söyleyeceğini düşünürüz.

Bu metinde numaralanmış sözlerin hangisinin anlamı yayıraç içinde yanlış açıklanmıştır?

A) I

B) II

C) III

D) IV

Alıntılama: Konu gereği, bir yazıdan bir başka yazıya kısa ya da uzun parçalar almak.

6. Söz sanatları; benzetme, kişileştirme, konuşturma, abartma ve karşıtlık olarak sınıflandırılır.

Buna göre aşağıdakilerin hangisinde örneklenen söz sanatı yanlış gösterilmiştir?

A)

Gökyüzü bazen gözlerin gibi,
Bulutlarıyla hüznü taşır.
Bir damla yağmur,
Kalbime inerken bir öpücük bırakır.

BENZETME - KİŞİLEŞTİRME

B)

Deniz kıyıya çarparken
Benim yüreğim de dalga gibi kırılır.
Her gidişinde biraz daha eksilir.
Her dönüşünde bir umut bırakır.

BENZETME - KARŞITLIK

C)

Hayat bir ağaç gibi kök salar.
Zaman dallarına kuşlar kondurur.
Kimi sevinç kimi keder...
Her yaprağına bir hikâye okur.

BENZETME - KİŞİLEŞTİRME

D)

"Ne ağır adımlarla geliyorsun?" dedi toprak,
"Yorgun musun, yoksa düşünceli mi?"
Başımı eğdim, cevap veremedim,
Sanki içimi biliyordu sessiz diliyle.

BENZETME - KONUŞTURMA

Benzetme: Zayıf olan bir varlığı, güçlü olan bir varlığa herhangi bir yönüyle benzetilmesidir.

Kişileştirme: İnsan dışındaki varlıklara insana özgü özellikler verilmesine kişileştirme denir.

7. (I) Zamanı, sahip olduğumuz en değerli şeydir, buna rağmen birçoğumuz dünyanın tüm zamanları bize aitmiş gibi yaşarız. (II) Yaşamın sırrını anlamak için önce yaşadığımız ana sahip çıkmalıyız. (III) Bir şeyleri zamanında yapmanın ön koşulu, zamanı doğru planlayabilmektir. (IV) Günlerinizi, saatlerinizi sadece hedefe yönelik faaliyetlere ve önceliklerinize vermeye başlarsanız her şey değişecektir.

Bu metinde numaralanmış cümlelerle ilgili olarak aşağıdakilerden hangisi söylenemez?

- A) I. cümlede karşılaştırma yapılmıştır.
B) II. cümlede amaç anlamı vardır.
C) III. cümlede neden-sonuç ilişkisi vardır.
D) IV. cümlede koşul anlamı vardır.

Neden-Sonuç: Bir eylemin hangi gerekçeyle veya hangi sebeple yapıldığını bildiren cümlelerdir.

Kasul anlamı: Herhangi bir durumun oluşması için şartların yerine getirilmesi.

Amaç anlamı: Bir şeyde ulaşılacak istenilen sonucu tur.

8. Bir zamanlar, büyük bir Osmanlı şehrinde iki ayak-kabıcı varmış. Biri Ali Usta, diğeri ise Hakkı Usta. Ali Usta, genç ve işini yeniliklerle geliştiren bir zanaatkârmiş. Özenle yaptığı ayakkabılar hem sağlam hem de şık olmuştur. Hakkı Usta ise yaşlı ve biraz tembelmiş, aynı eski usullerle çalışmış ve kaliteden ödün verirmiş. Bir gün Ali Usta, özenle yaptığı bir çift ayakkabıyı çarşı meydanında sergilemeye karar vermiş. O kadar güzel ve dayanıklıymış ki herkes Ali Usta'nın dükkânına akın etmeye başlamış. Hakkı Usta'nın müşterileri de birer birer onu bırakıp Ali Usta'ya gitmiş. Bunun üzerine Ali Usta, kendi dükkânının önüne eski bir gelenek olarak Hakkı Usta'nın yaptığı kötü bir ayakkabıyı asmış. Bu olayı gören halk, "Hakkı Usta'nın pabucu dama atılmış!" demiş.

Bu öyküden hareketle "pabucu dama atılmak" deyiminin anlamı aşağıdakilerden hangisidir?

- A) Kendinden üstün birinin çıkmasıyla gözden düşmek
B) Bir şeyi yapılması gereken zamanda yapamamak
C) Kendi niteliklerine uygun biriyle yarışa girmek
D) Bir işte yapılması gerekeni doğru biçimde yapmak

9. Gözlerim ufuklarında gezer,
Bayrağım göklerde süzülür,
Ne bir başka diyar ne bir başka özlem,
Bu toprak, yurdum, bana yeter
Bu dörtlükte ağır basan duygu aşağıdakilerden hangileri olabilir?

- A) Yurt sevgisi
B) Sıla özlemi
C) Aile özlemi
D) Bayrak sevgisi

10. Güney Amerika'nın bazı bölgelerinde, özellikle Brezilya'da, sarılma ve yanak öpücüğü selamlaşmanın bir parçasıdır. Bunun aksine, Kuzey Amerika'da genellikle tokalaşma veya "Hello" diyerek hafif bir baş hareketiyle selamlaşma yapılır. Avustralya ve Yeni Zelanda'da yerliler, Maori halkının geleneksel hongi selamlaşmasını uygular; bu, burunların birbirine değdirilmesiyle yapılır ve bir tür ruhların birleşimi anlamını taşır. Selamlaşma şekilleri farklı olsa da hepsinin temelinde insanlar arasındaki bağları güçlendirme ve karşılıklı iyi niyet ifade etme amacı yatar. Bu kültürel çeşitlilik, dünyanın ne kadar zengin bir mozağe sahip olduğunu gösterir.

Bu metinde verilen örneklerle somutlaştırılmaya çalışılan,

- I. Kültürel farklılıklar olmasa da selamlaşma, insan için önemli bir ihtiyaçtır.
II. Toplumların selamlaşma şekli, birbirinden farklı olabilir. ✓
III. Sevgiyi ifade etmenin en önemli yolu, selamlaşmaktır.
IV. Selamlaşmanın temelinde, insanlar arasındaki bağları güçlendirmek yatar. ✓

yargılarından hangileridir?

- A) I ve II
B) II ve III
C) II ve IV
D) III ve IV

Açıklama: Okuyucuyu bilgilendirme amacıyla yazılan anlatım tekniğidir

11. Belgesel izlemek, sadece bilgi edinmenin ötesinde, zihinsel, duygusal ve kültürel gelişime büyük katkılar sunar. İnsanlar, çeşitli konularda derinlemesine bilgi sahibi olurken empati kurma yeteneklerini, eleştirel düşünme becerilerini ve sosyal sorumluluklarını da geliştirir. Bu da bireylerin hem kişisel hem toplumsal anlamda daha bilinçli ve aktif bir şekilde yaşamalarını sağlar.

Bu metnin anlatımında aşağıdakilerden hangisi ağır basmaktadır?

- A) Açıklama
B) Tartışma
C) Betimleme
D) Öyküleme

*Betimleme: Canlı ve cansız varlıkları en ince ayrıntılarına kadar anlatma sanatına tasvir (betimleme) denir.
Öyküleme: Yaşanan olayların belli bir kupa çerçevesinde aktarılmasına öyküleme denir.*

12. • Akrabalık bildiren kelimeler küçük harfle yazılır.
• Özel adlardan türetilen "bütün" kelimeler büyük harfle başlar.
• Kişi adlarından önce ve sonra gelen ünvanlar, saygı sözleri, rütbe adları ve lakaplar büyük harfle başlar.
• Özel adlara getirilen iyelik, durum ve bildirme ekleri kesme işaretiyle ayrılır.

Aşağıdaki örneklerden hangisinde bu kurallardan birine uyulmamasından kaynaklanan bir yazım yanlışı yapılmıştır?

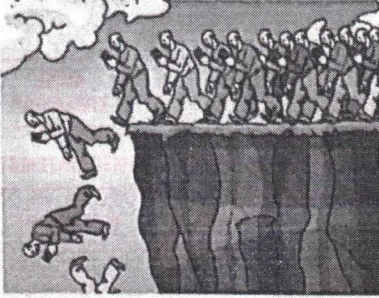
- A) Ben bir Türk'üm diye başlar en sevdiğim şiir.
B) Ayşe teyzemin kızı Ece, Ankara'da güzel bir lisede okuyor.
C) Müdür, Mimar Cemile Hanım'a çizimlerini beklediğini söyledi.
D) Şitenin güvenilir müdürü Mesut bey yıllık izne ayrılmış.

Kişî adlarından önce ve sonra gelen ünvanlar büyük harfle başlar.

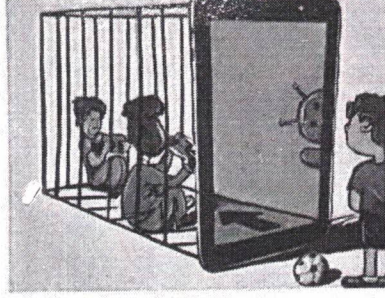
13. Karikatür, mizahi bir bakış açısıyla insanları, olayları veya durumları abartılı ve eleştirel bir şekilde tasvir eden bir sanat türüdür. Genellikle çizimlerle ifade edilir ve günlük hayatta karşılaşılan sosyal veya kültürel konulara dair esprili bir yorum sunar. Karikatür, hem eğlence hem de düşündürme amacı taşır ve toplumsal eleştirinin etkili bir aracı olarak kabul edilir.

Buna göre aşağıdaki karikatürlerden hangisinin konusu diğerlerinden farklıdır?

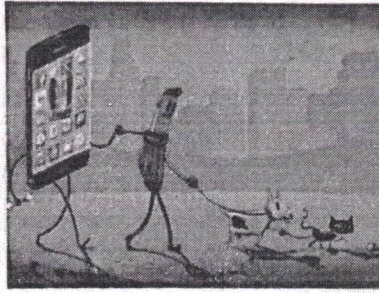
A)



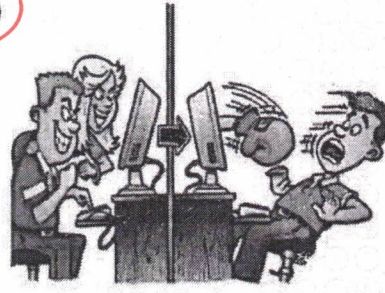
B)



C)



D)



14. Ege, Asya, Sinan ve Onur dondurmacıdan kakaolu, çilekli, vanilyalı ve limonlu dondurma almışlardır.

Bu kişiler ve aldıkları dondurmalarla ilgili bilinenler şunlardır:

- Herkes en fazla 2 top dondurma almıştır.
- Herkes, en az bir, en fazla iki çeşit dondurma almıştır.
- Vanilyalı dondurma alan iki kişi vardır.
- Asya, çilekli ve limonlu dondurma almıştır.
- Sinan'ın aldığı tek top dondurmadan Asya da almıştır.
- Ege'nin dondurmasının bir topu, kakaoludur.

Buna göre vanilyalı dondurma alan kişiler kimlerdir?

A) Ege ve Sinan

B) Ege ve Onur

C) Asya ve Sinan

D) Onur ve Sinan

Ege
vanilyalı
kakaolu

Asya
çilekli
limonlu

Onur
vanilyalı

Sinan
çilekli - limonlu

15. Aşağıdaki cümlelerin hangisinde yazım yanlış yapılmıştır?

- A) Kitap öyle güzeldiki bir solukta bitirdim.
 B) Bahçede oynayan çocuklar çok enerjiktir.
 C) Şehir o kadar kalabalıktı ki yürümek bile zordu.
 D) Derse geç kaldım, öğretmen de buna çok kızdı.

Başları olan ki ayrı yazılır.

Tekrarlı bağlaçlardan önce ve sonra virgül konmaz.

16. Bir gün sabah erkenden yola çıktım; hedefim, şehir dışında keşfedeceğim yeni bir yerdi. Önce kahveni içtim, biraz sohbet ettim, ardından caddede

yürüyerek otobüs durağına doğru ilerledim. Otobüs gelene kadar gözlerim çevremdeydi; sokak lambalarının titrek ışıkları, eski binaların duvarlarındaki yosunlar, sokakta ilerleyen insanlar... Hepsi birer ayrıntıydı, ama hepsi bir araya geldiğinde bana bir

bütünün huzurunu sunuyordu. Otobüs geldi, bindiğimde içinde birkaç kişi vardı; sessizlik hâkimdi. Yolculuk devam ederken biraz uzaklaşmanın, yeni

yerler görmenin insanın ruhunu nasıl canlandırdığını düşündüm.

Bu metinde numaralanmış yerlerin hangisinde virgül (,) yanlış kullanılmıştır?

- A) I B) II C) III D) IV

17. Yarın sabah erkenden yola çıkacağım, uzun bir yolculuk beni bekliyor. Umarım hava güzel olur ve yolda herhangi bir aksilik yaşamam. Eğer tüm planlarım düzgün gitse akşam saatlerinde hedefime ulaşmış olurum. Gerçekten bu seyahatin çok faydalı olacağına inanıyorum. Keşke yanımda daha fazla zaman geçirecek arkadaşlarım olsa birlikte gezmek daha keyifli olur. Ama yine de yalnız gitmek de bir anlam taşıyor çünkü kendi başıma keşfedeceğim çok şey var. Belki ilerleyen günlerde, orada tanıştığım insanlarla güzel bir arkadaşlık kurarım.

Bu metinde aşağıdaki kiplerden hangisinin örneği yoktur?

- A) Geniş zaman B) Şimdiki zaman
 C) Şart kipi D) İstek kipi

Geniş zaman : - İstek : a - e
 Şimdiki zaman : - Şart : se - sa

Olur Fritli : zaman içinde kendiliğinden oluşan olayları anlatan fritlerdir

18. Anlamına göre filleri; iş, durum, oluş filleri olarak üçe ayrılır.

Buna göre aşağıdakilerin hangisinde anlamca diğerlerinden farklı filleri sıralanmıştır?

- A) Beklemek - okumak - görmek (İş Fritli)
 B) Duymak - sevmek - temizlemek (İş Fritli)
 C) Uyumak - gülmek - durmak (Durum Fritli)
 D) Sürmek - sermek - bilmek (İş Fritli)

İş Fritli : Fritlin başına "onu" kelimesi eklediklerimizde anlamlı oluyorsa İş Fritlidir.

Durum Fritli : Fritlin başına "onu" kelimesi eklediklerimizde anlamsız oluyorsa durum Fritlidir.

19. (I) Matruşkanın ilk örneği, 1890'larda Rus sanatçı Sergey Malyutin tarafından Japonya'dan esinlenerek tasarlanmıştır. (II) Japonya'dan gelen iç içe geçen bir oyuncak, Rus sanatçıları etkileyerek bu geleneksel tasarımı geliştirmelerine ilham vermiştir. (III) Matruşka, Rus halkının aile ve doğurganlık kavramlarını yansıtacak şekilde kültürel bir figür hâline gelmiştir. (IV) Matruşka, sadece bir oyuncak değil, aynı zamanda zengin bir kültürel mirasın ve sınırsal estetiğin önemli bir parçasıdır.

Bu metinde numaralanmış cümlelerin hangisinde çekimli fiil yoktur?

- A) I B) II C) III D) IV

Çekimli Frit : Fritlin kipi ve şahıs eki almış hâline çekimli frit denir

20.

HADRIANOPOLİS ANTİK KENTİ

Karabük'ün Eskipazar İlçesindeki
Hadrianopolis Antik Kenti, Geç Kalkolitik,
Roma ve Erken Bizans dönemlerinde
yerleşim yeri olarak kullanıldı.



Kazı çalışmaları
2023'te başladı.



Geç Kalkolitik,
Roma ve Erken
Bizans Dönemi
kalıntıları

Kazılarda son olarak yaklaşık
1.600 yıllık Hazreti Süleyman
betimli kolye ucu bulundu.



5.500 yıllık
kaya yerleşkesi



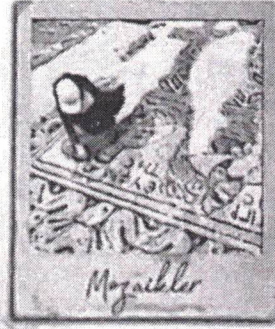
Antik tiyatro



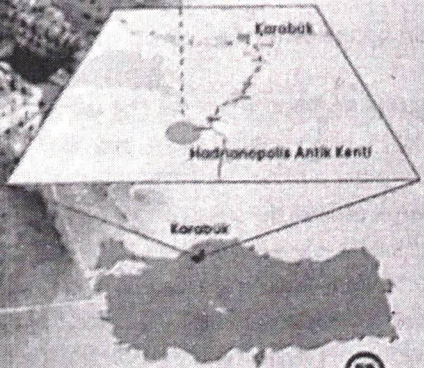
Hamam ve
kilise kalıntıları



Kemerli ve kubbeli
yapı



• Karabük'e
40 km



13.11.2024



Bu görselden hareketle Hadrianopolis Antik Kenti'yle ilgili aşağıdakilerden hangisine ulaşamaz?

- A) Roma ve Bizans Dönemleri'nde yerleşim yeri olarak kullanıldığına
- ☒ B) Kentteki kazı çalışmalarının otuz yıl sürdüğüne
- C) İçinde farklı işlevlere yönelik yapılar bulunduğu
- D) Karabük'e bağlı bir ilçede yer aldığına

Bu testte Sosyal Bilgiler kazanımlarını ölçmeye yönelik 10 soru vardır.
Cevapları işaretlemeyi unutmayınız.

1. Aşağıdaki tabloda Avrupa'da yaşanan Rönesans Dönemi ile ilgili bazı bilgiler verilmiştir.

Tarihî Gelişme	Nedenleri
Rönesans	<ul style="list-style-type: none"> Matbaanın kullanılması Kâğıdın ucuzlaması
Sonuçları	Öncüleri
?	<ul style="list-style-type: none"> Leonardo da Vinci Michelangelo

Tabloda "?" gösterilen yere yazılabilecek en uygun ifade aşağıdakilerden hangisidir?

- A) Yeni ticaret yolları bulundu.
B) Avrupa'da yeni mezhepler ortaya çıktı.
C) Deney ve gözleme dayanan pozitif bilimler gelişti.
D) Üretimde kol gücü yerine makine gücü kullanılmaya başlandı.

2. Barbaros Hayrettin Paşa'nın kaptanıderyalığa getirilmesiyle birlikte Osmanlı donanmasının Akdeniz ve Ege Denizi'nde üstünlüğü daha da arttı. Bu durumdan rahatsız olan İspanya, Portekiz, Venedik, Papalık büyük bir Haçlı donanması oluşturdu. Osmanlı ve Haçlı donanmaları 1538'de Adriyatik Denizi'ndeki Preveze'de karşılaştı. Yapılan bu savaşta Osmanlı donanması, Haçlı donanmasına karşı büyük bir zafer kazandı.

Verilen bilgilere göre, Preveze Deniz Savaşı ile ilgili olarak aşağıdakilerden hangisi söylenemez?

- A) Akdeniz'de Osmanlı Devleti'nin hâkimiyeti güçlenmiştir. ✓
B) Osmanlı Devleti, Haçlı donanmasını yenilgiye uğratmıştır. ✓
C) Avrupalı devletler Osmanlı'ya karşı birlikte hareket etmiştir. ✓
D) Savaş sonucunda Osmanlı Devleti'nin gelirleri artmıştır.

3. Aşağıda 19. yüzyılda Osmanlı Devleti'nde gerçekleştirilen bazı faaliyetler verilmiştir.

- I. 1840 yılında posta hizmetleri için Posta Nezareti açılmıştır. *Haberleşme*
II. 1851 yılında "Şirket-i Hayriye" adı ile bir vapur işletme şirketi kurulmuştur. *Ulaşım*
III. 1888'de çiftçiye destek sağlayacak olan Ziraat Bankası kurulmuştur. *Ekonomi*
IV. 1856 yılında İzmir-Aydın arasında demir yolu hattı döşenmeye başlanmıştır. *Ulaşım*

Buna göre, 19. yüzyılda yaşanan gelişmelerden hangileri ulaşım alanında katkı sağlamıştır?

- A) I ve II
B) I ve III
C) II ve IV
D) III ve IV

4. Fatih Sultan Mehmet'in İstanbul'un fethi için yaptığı hazırlıklardan bazıları şunlardır:

- Anadolu beylikleri ile antlaşmalar yaptı.
- Şahi adı verilen büyük toplar döktürdü.
- Boğaz'ın Avrupa yakasına Rumeli Hisarı'nı yaptırdı.
- Tekerlekli kuleler yaptırdı.

Bu bilgilere göre, Fatih Sultan Mehmet ile ilgili,

- I. Anadolu'dan gelebilecek saldırılara karşı önlem almıştır.
II. Karargâhını Rumeli Hisarı'nın tam karşısına kurmuştur.
III. Güçlü surları aşmak için çözüm yolları geliştirmiştir.

çıkarımlarından hangileri yapılabilir?

- A) I ve II
B) I ve III
C) II ve III
D) I, II ve III

5.

Osman Bey, Bizans'la mücadele ederken diğer Türk beylikleriyle barış içinde kalmaya özen göstermiştir. Kuruluş yıllarında halk üzerinde uyguladığı adil yönetim anlayışı sayesinde Moğol zulmünden kaçan Türkler, Osmanlı Beyliği topraklarına yerleşmeye başlamıştır. Osmanlı Beyliği'nin Anadolu'da önemli bir güç hâline getiren Osman Bey, Bizans ordusuyla 1302'de yapılan Koyunhisar Savaşı'nı kazanarak Söğüt ve Domanıç'ten ibaret olan topraklarını Bursa yakınlarına kadar genişletmiştir.



Verilen bilgi ve haritadan hareketle Osman Bey Dönemi ile ilgili,

- I. Toplumda huzur ve güven ortamı oluşturulmuştur.
- II. Bizans yönünde genişleme politikası yürütülmüştür.
- III. Bizans'ta yaşanan taht kavgalarına müdahale edilmiştir.
- IV. Bizans'ın Anadolu'daki hâkimiyetine son verilmiştir.

yargılarından hangilerine ulaşılabilir?

A) I ve II

B) I ve IV

C) II ve III

D) III ve IV

6. Coğrafi Keşiflerin sonucunda İpek ve Baharat yolları önemini kaybedince Osmanlı Devleti'nin gelirleri azaldı. Keşfedilen yerlerden getirilen altın, Osmanlı Devleti'nin parasının değerini düşürdü. Osmanlı Devleti, ülkesindeki ticareti canlandırmak için Avrupalı devletlere kapitülasyonlar vermek zorunda kaldı.

Bu durum Osmanlı Devleti'nde;

- I. Ekonomik bağımsızlığın zarar görmesi,
- II. Bilim ve teknolojinin gelişmesi,
- III. Gayrimüslimlere din ve inanç özgürlüğü sağlanması

gelişmelerinden hangilerinin yaşanmasına neden olmuştur?

A) Yalnız I

B) I ve II

C) II ve III

D) I, II ve III

7. 17 ve 18. yüzyılda Rönesans, Reform ve bilimsel gelişmeler Avrupa'da yeni bir dönemi başlattı. Her konuda akli ve bilimi öne alan düşünce sisteminin olduğu bu döneme Aydınlanma Çağı denilmiştir. Aydınlanma Çağı ile birlikte bilimde, felsefede, kültürde ve sosyal hayatta Katolik Kilisesinin hâkimiyeti zayıflamıştır.

Buna göre, Aydınlanma Çağı ile ilgili,

- I. Skolastik anlayışın hâkim olduğu bir dönemdir.
- II. Özgür düşünce ortamı vardır.
- III. Akıl, deney ve gözleme dayalı bilimsel düşünce gelişmiştir.

İfadelerinden hangileri kullanılabilir?

A) Yalnız I

B) Yalnız II

C) I ve III

D) II ve III

Skolastik düşünce → Kilisenin

İnsanlara karşı gelenek

8.

1

Aykul'un maç saatini öğrenmek için arkadaşına mesaj atması

2

Samet'in durakta otobüs bekleyen arkadaşına el sallaması

3

Yağmur öğretmenin derste yaramazlık yapan öğrencisini uyarması

Numaralandırılarak verilen ifadeler, ilişkili olduğu iletişim türleri ile aşağıdakilerden hangisinden doğru eşleştirilmiştir?

	1	2	3
A)	Sözlü iletişim	Yazılı iletişim	Sözsüz iletişim
B)	Yazılı iletişim	Sözsüz iletişim	Sözlü iletişim
C)	Sözsüz iletişim	Sözlü iletişim	Yazılı iletişim
D)	Yazılı iletişim	Sözlü iletişim	Sözsüz iletişim

9. Lale Devri, Osmanlı Devleti'nde III. Ahmet zamanında 1718-1730 yılları arasında kapsayan dönemdir. Padişah III. Ahmet Osmanlı Devleti'nin gelişmesi için Batılı anlamda kurumların açılması gerektiği düşüncesiyle Avrupa'yı örnek alarak ıslahatlar gerçekleştirmiştir. Bu dönemde İstanbul'da kumaş ve çini imalathaneleri ile Yalova'da kâğıt fabrikası açılmıştır. Avrupa'daki gelişmeleri takip etmek için Paris, Viyana, Londra gibi şehirlerde ilk kez geçici elçilikler açılmıştır. Barok ve Rokoko tarzı mimari eserlerde kullanılmaya başlanmıştır.

Bu bilgilere göre, Lale Devri ile ilgili aşağıdakilerden hangisi söylenemez?

- A) Avrupa mimarisi Osmanlı mimarisini etkilemiştir. ✓
- B) Batı kültürüne ve kurumlarına karşı bir ilgi başlamıştır. ✓
- C) Avrupa'yı yakından tanımak için diplomatik ilişkiler kurulmuştur. ✓
- D) Askerî, ekonomik ve siyasi alanlarda Avrupa'ya karşı üstünlük sağlanmıştır. ✗

Askerî alanda yetenek yapılmıştır.

10. Osmanlı Devleti'nin Kuruluş Dönemi'nde yapılan çalışmalardan bazıları şunlardır:

- Yaya ve müselleme adında ilk düzenli ordu kurulmuştur. *Atlı*
- Devlet işlerinin görüşülüp karara bağlandığı divan teşkilatı kurulmuştur.
- Devşirme sistemi ile Kapıkulu ordusu oluşturulmuştur.

Bu bilgilere göre, Osmanlı Devleti ile ilgili aşağıdaki çıkarımlardan hangisine ulaşılabilir?

- A) Yapılan tüm savaşlardan zaferle ayrılmıştır.
- B) Düzenli ordunun kurulmasıyla fetihler azalmıştır.
- C) Askerlik ve yönetim alanlarında düzenlemeler yapılmıştır. ✓
- D) Kapıkulu ordusunun tamamı Türklerden oluşturulmuştur.

Bu testte İngilizce kazanımlarını ölçmeye yönelik 10 soru vardır.
Cevapları işaretlemeyi unutmayınız.

1. Layla is giving information about her family members.

My mother always tells jokes, but my father doesn't. → Annesi şaka yapar Baba yapmaz

My sister is always very relaxed and calm, but my brother isn't. → Abila rahat Abi rahat değil

My brother can't reach the top shelves, but I can. → Ceket koluyla Abi den daha uzundur

My father does exercise every day, but my mother doesn't. → Baba günlük egzersiz yapar Anne yapmaz

Layla

Which of the following is correct about Layla's family members?

- A) Her father is funnier than her mother. ✗
B) Her sister is more easy-going than her brother. ✓
C) Her brother is taller than Layla. ✗
D) Her mother is more energetic than her father. ✗

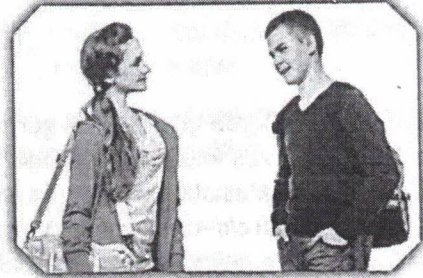
2. Read the text about Peter.

After Peter moved to the United States, he started studying science at a university there. He did a lot of research projects and won many awards during his university life. He graduated from university last year and started working at the Massachusetts Institute of Technology (MIT).

Which of the following did Peter NOT do after he moved to the United States?

A) B) C) D) ✓

3. Joe is trying to guess Sarah's favourite sport.



Joe : Do you wear special clothes to do your favourite sport?

Sarah : No, but I wear comfortable sports clothes.

Joe : Is it a team sport?

Sarah : No, it is an individual sport.

Joe : Do you need any equipment?

Sarah : Yes, you need a bow and an arrow.

Joe : It is ----, isn't it? → yay 50k

Sarah : Yes, you're right!

Which of the following completes the conversation between Joe and Sarah?

- A) roller-skating B) swimming
C) tennis D) archery → okulu

4. Yoshi is reading a book about tennis. He is now reading the sentence below.

Players need rackets, balls and a net to play tennis.

ihityac olan
ürünler verilmiş.

Which of the following parts in the book is Yoshi reading now?

(A)

Equipment

B)

A Sportsperson's
Routine

C)

Indoor Sports

D)

Team Sports

5. Read the conversation between Tyler and Neil.

Tyler: I have a project on sports. Can you give me some information on your favourite sport, Neil?



Neil: Oh, I love soccer. My father and I watch every game in the stadium. The stadium is always full of spectators. There are eleven players in both teams. They try to beat each other. When a team throws the ball into the net, the team scores a point. The score is sometimes a draw. Soccer is very popular all around the world.

Tyler: Oh, thank you so much. I will use the information in my project.

terafatlarından
bahsediliyor

(A)

(C) bahsediliyor

gol olmasından bahsediliyor

Which of the following is NOT mentioned in the conversation above?

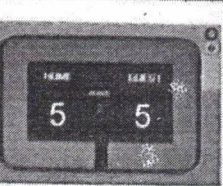
A)



(B)



C)



D)



injured deseydi

6. Robert is chatting with his friends. They're asking him some questions.



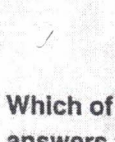
Do you need any special equipment for your favourite sport?



Do you eat healthy food?



How often do you watch a basketball match?



Why do you train early in the morning?

Which of the following is NOT one of Robert's answers to the questions above?

A)

Twice a week.

(B)

Because I don't want to go on a diet.

C)

No, I only need my goggles and swimming suit.

D)

Yes, I always prefer fish, meat and vegetables.

Julie

hep sağlıklı yemekleri tercih ettiğini söylüyor

7. Read the text and complete the sentence below.

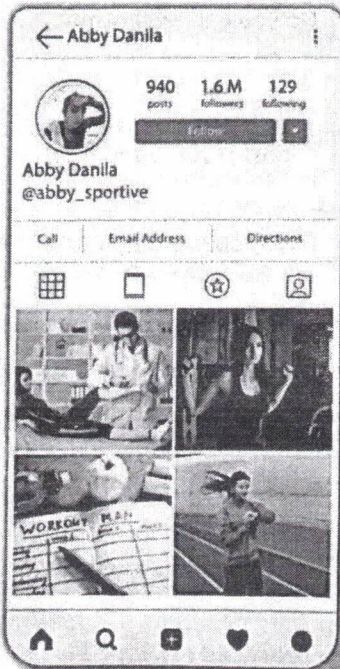
Stephen Hawking was a British theoretical physicist. He was famous for his best-selling book, *A Brief History of Time*. Moreover, he published many articles in the fields of cosmology and quantum gravity. He spent thirty years as a full-time professor of mathematics at the University of Cambridge. Also, he worked on a subject called "Black Hole Information Paradox" before he died.



The text is about Stephen Hawking's ----.

- A) education
B) profession and studies ✓
C) family life
D) childhood

8. Abby shares some photos on her Instagram account, and people write comments under them.



Which of the following comments do you **NOT** see under Abby's photos above?

- A) You exercise regularly. How nice!
B) You train really hard! ✓
C) You always prefer team sports. ✗
D) I'm sorry for your injury! ✗

9. Ms Lewis is talking about a scientist in the class.

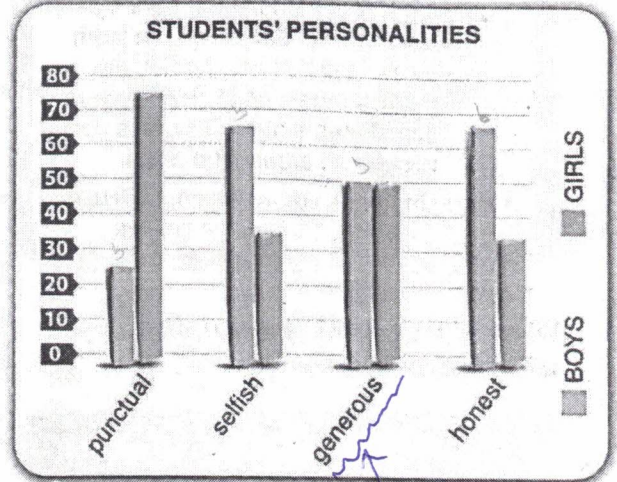
Hello, children!
Today, we will learn about a very important scientist. His name is Aziz Sancar. Aziz Sancar was born in Mardin, Türkiye, on September 8, 1946. His parents didn't go to university, but they helped Aziz Sancar get a good education. He was a brilliant student. He studied at Istanbul University, University of Texas and University of North Carolina. He got married to Gwen Boles. Do you have any questions?



Which of the following does Ms Lewis **NOT** answer in her speech?

- A) Was Aziz Sancar a good student? ✓
B) When was Aziz Sancar born? ✓
C) Which universities did Aziz Sancar study at? ✓
D) When did Aziz Sancar get married to Gwen Boles? ✗

10. City Stars Secondary School did a survey on the personalities of 100 students.



Which of the following is correct according to the survey results above?

- A) Half of both boys and girls buy their friends presents. ✓
B) Boys tell more lies than girls do. ✗
C) More than half of the girls don't care about other people. ✗
D) Boys are never late for classes. ✗