

# 8. SINIF

## LGS PROVASI

2



ORTAÖĞRETİM KURUMLARINA HAZIRLIK

### SAYISAL BÖLÜM

Adı ve Soyadı : .....  
Sınıfı / Şubesi : .....  
Öğrenci Numarası : .....

**A**  
KİTAPÇIĞI

DERS ADI	SORU SAYISI	TOPLAM SORU SAYISI	SINAV SÜRESİ (DAKİKA)
MATEMATİK	20	40	80
FEN BİLİMLERİ	20		

Matematik : Onur Halit Türkan

Fen Bilimleri : Murat Çakır, B. Zühal Çakır

#### ÖĞRENCİLERİN DİKKATİNE!

- Sınıf öğrenci yoklama listesinde belirtilen sınıfta ve sıra numarasında oturunuz.
- Cevap kağıdındaki kimlik bilgilerinin doğruluğunu kontrol ediniz. Bilgiler size ait değilse veya cevap kağıdı kullanılmayacak durumdaysa sınav görevlilerine bildirin.
- Kitapçık türünü cevap kağıdındaki ilgili alana kodlayınız.
- Cevap kağıdı üzerindeki kodlamaları kurşun kalemle yapınız.



1. Aşağıdakilerden hangisi bir rasyonel sayıdır?

A)  $\sqrt{0,9}$

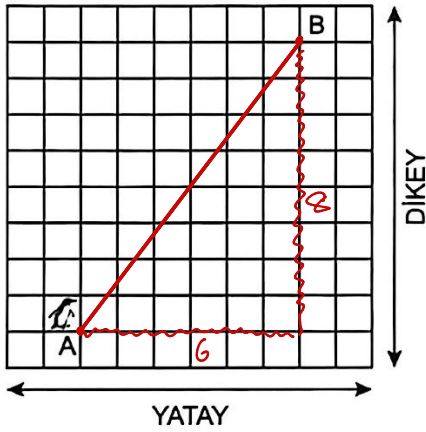
B)  $\sqrt{18}$

C)  $\pi$

~~$\sqrt{\frac{32}{50}}$~~

$$\frac{4\sqrt{2}}{5\sqrt{2}} = \frac{4}{5}$$

2.



Yukarıdaki kareli zeminde verilen A noktasından yola çıkan bir penguen, doğrusal bir yol izleyerek B noktasına ulaşıyor.

Buna göre, penguenin izlediği yolun eğimi kaçtır?

A)  $\frac{3}{4}$

B)  $\frac{4}{5}$

~~$\frac{4}{3}$~~

D)  $\frac{5}{3}$

$$\frac{\text{dikey}}{\text{yatay}} = \frac{8}{6} = \frac{4}{3}$$

3.  $\frac{2x-5}{3} = 11$  denklemini sağlayan x kaçtır?

A) 8

B) 14

~~19~~

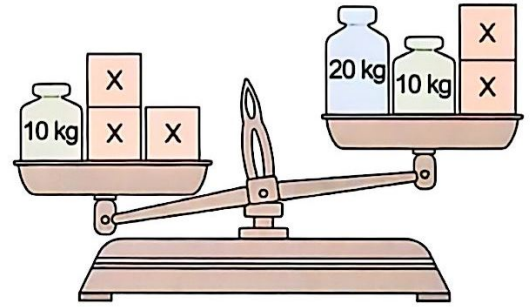
D) 24

$$2x - 5 = 33$$

$$2x = 38$$

$$x = 19$$

4.



Kilogram cinsinden kütleleri üzerlerinde yazılı olan cisimlerin eşit kollu terazideki durumları yukarıdaki gibidir.

Buna göre, x'in kilogram cinsinden alabileceği en küçük tam sayı değeri kaçtır?

A) 22

~~21~~

C) 20

D) 19

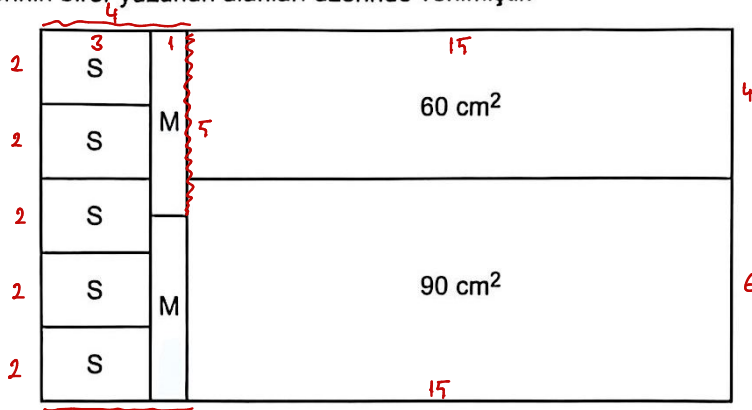
$$10 + 3x > 30 + 2x$$

$$x > 20$$

$$\hookrightarrow x(\text{min}) = 21 //$$

5. Aşağıda çevre uzunluğu 58 cm olan dikdörtgen biçiminde bir karton gösterilmiştir. Her bir bölümü dikdörtgen şeklinde olan bu kartonun bazı bölümlerinin birer yüzünün alanları üzerinde verilmiştir.

sarı > mavi  
alan > alan  
2.3 1.5  
6 + 5 = 11 //



Bu bölümlerin her birinin kenarlarının uzunluğu santimetre cinsinden birer doğal sayıdır. Sarı ve mavi bölümler kendi aralarında özdeş olup bir sarı bölümün alanı, bir mavi bölümün alanından büyüktür.

Buna göre, bir sarı ve bir mavi bölümün birer yüzünün alanları toplamı kaç santimetrekaredir?

- A) 9 ~~11~~ C) 13 D) 15
6. Bir futbol maçında A takımının kaleye çektiği şut sayısının kendisi hariç en büyük çarpanı 12, B takımının ise kaleye çektiği şut sayısının kendisi hariç en büyük çarpanı 15'tir.

15  
30  
45



Bu maçta iki takımın attığı gol sayıları birbirine eşit olup;

- A takımının attığı gol sayısı, kaleye çektiği şut sayısının en büyük asal çarpanı kadar,  $\rightarrow 3$  gol
- B takımının attığı gol sayısı ise kaleye çektiği şut sayısının en küçük asal çarpanı kadardır.  $\rightarrow 3$  gol

Buna göre, iki takımın kaleye çektiği şut sayıları toplamı en az kaçtır?  $24 + 45 = 69 //$

- A) 54 B) 59 C) 64 ~~69~~

7. Aşağıdaki tablolarda Ceylin'in bilgisayarında kullandığı taşınabilir belleğin ve genel ağ bağlantısının veri aktarım hızları verilmiştir.


$$2 \text{ GB} = 2^{11} \text{ MB}$$

$$4 \text{ GB} = 2^{12} \text{ MB}$$

Tablo 1: Taşınabilir Bellek Veri Aktarım Hızı

 Taşınabilir Bellek	Okuma
	$2^5$ MB/dk.
	Yazma
	$2^4$ MB/dk.

Tablo 2: Ağ Bağlantısı Veri Aktarım Hızı

 Ağ Bağlantı Hızı	İndirme
	$2^7$ MB/dk.
	Yükleme
	$2^6$ MB/dk.

Ceylin, 2 GB boyutundaki bir dosyayı genel ağdan bilgisayarına indirerek taşınabilir belleğe yazdırmıştır. Taşınabilir bellekteki 4 GB'lık dosyayı da bilgisayarına okuma hızında aktardıktan sonra genel ağa yüklemiştir.

Buna göre, 4 GB'lık dosya için harcanan toplam süre, 2 GB'lık dosya için harcanan toplam süreden kaç dakika fazladır? (1 GB =  $2^{10}$  MB)  $192 - 144 = 48$

A) 32

~~48~~

C) 64

D) 96

$$2 \text{ GB için: } \frac{2^{11}}{2^7} = 2^4 \text{ dk indirme}$$

$$\frac{2^{11}}{2^4} = 2^7 \text{ dk yazma}$$

$$16 + 128 = 144 \text{ dk}$$

toplam süre

$$4 \text{ GB için: } \frac{2^{12}}{2^5} = 2^7 \text{ dk aktarma}$$

$$\frac{2^{12}}{2^6} = 2^6 \text{ dk yükleme}$$

$$128 + 64 = 192 \text{ dk}$$

toplam süre

8. Mersin balıklarının koruma altına almak amacıyla yürütülen bir projede, boy uzunluğu 1,5 metreden kısa olan balıklara "A tipi", 1,5 metre ve daha uzun olan balıklara ise "B tipi" uydu takip cihazı takılmaktadır.

Bu projede incelenen dört farklı mersin balığının metre cinsinden boy uzunluklarının çözümlenmiş şekli aşağıdaki tabloda verilmiştir.

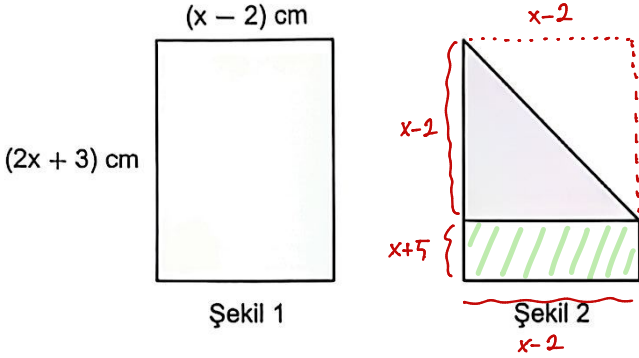
Tablo: Mersin Balıklarının Boy Uzunlukları

	Balık Türü	Boy Uzunluğu (m)	
A	Beluga	$1 \cdot 10^0 + 4 \cdot 10^{-1} + 5 \cdot 10^{-2}$	1,45
A	Çiğa	$1 \cdot 10^0 + 5 \cdot 10^{-2} + 2 \cdot 10^{-3}$	1,052
B	Karaca	$1 \cdot 10^0 + 6 \cdot 10^{-1}$	1,6
B	Sivrişka	$1 \cdot 10^0 + 5 \cdot 10^{-1} + 3 \cdot 10^{-3}$	1,503

Buna göre, bu balıklara takılacak takip cihazı türleri aşağıdakilerin hangisinde doğru sınıflandırılmıştır?

- |              | A Tipi         | B Tipi                   |
|--------------|----------------|--------------------------|
| <del>A</del> | Beluga, Çiğa   | Karaca, Sivrişka         |
| B)           | Çiğa, Sivrişka | Beluga, Karaca           |
| C)           | Beluga, Karaca | Çiğa, Sivrişka           |
| D)           | Çiğa           | Beluga, Karaca, Sivrişka |

9. Ön yüzü yeşil, arka yüzü gri renkli olan Şekil 1'deki dik-dörtgen biçimindeki kâğıdın kenar uzunlukları  $(x - 2)$  cm ve  $(2x + 3)$  cm'dir. Bu kâğıdın kısa kenarı, uzun kenarı ile çakışacak biçimde Şekil 2'deki gibi katlanıyor.

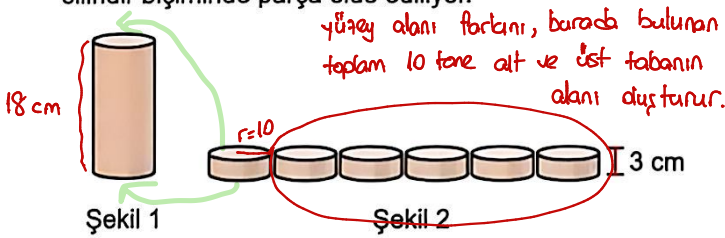


Buna göre, Şekil 2'de görünen yeşil renkli bölgenin alanını santimetrekare cinsinden veren cebirsel ifade aşağıdakilerden hangisidir?

- A)  $x^2 - x - 2$                       B)  $x^2 - 3x + 10$   
C)  $2x^2 - x - 6$                       ~~D)  $x^2 + 3x - 10$~~

$$(x+5) \cdot (x-2) = x^2 + 3x - 10$$

10. Şekil 1'de hacmi  $5400 \text{ cm}^3$  olan dik dairesel silindir şeklinde bir ağaç kütüğü verilmiştir. Bu kütük kesilerek Şekil 2'deki gibi yükseklikleri 3 cm olan 6 eş dik dairesel silindir biçiminde parça elde ediliyor.



Buna göre, elde edilen parçaların toplam yüzey alanı ile ilk durumdaki kütüğün yüzey alanı arasındaki fark kaç santimetrekaredir? ( $\pi$  yerine 3 alınız.)

- ~~A) 3000~~                      B) 3200                      C) 3500                      D) 4000

$$\text{hacim} = (\text{taban alanı}) \cdot (\text{yükseklik})$$

$$5400 = 3 \cdot r^2 \cdot 18$$

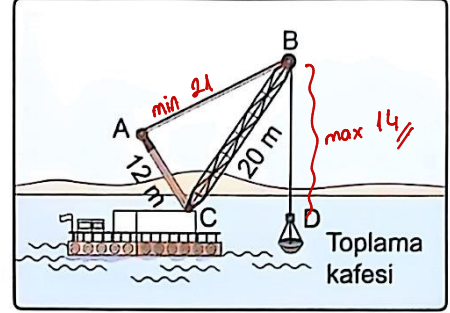
$$r^2 = 100$$

$$r = 10$$

$$10 \cdot (\text{taban alanı})$$

$$10 \cdot 3 \cdot 10^2 = 3000 //$$

11. Aşağıda bir vinç operatörü, AC kolunu C noktası etrafında hareket ettirerek toplam uzunluğu 35 metre olan çelik halatla toplama kafesini kontrol etmektedir.



$|AC| = 12 \text{ m}$ ,  $|CB| = 20 \text{ m}$  ve  $m(\widehat{ACB}) > m(\widehat{BAC})$  olduğu bilinmektedir.

$$\hookrightarrow |AB| > 20 \text{ olmalı}$$

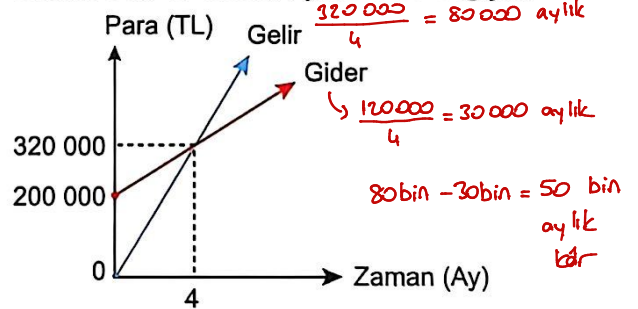
Buna göre, çelik halatın B ve D noktaları arasındaki uzunluğunun metre cinsinden alabileceği en büyük tam sayı değeri kaçtır?

- A) 12                      B) 13                      ~~C) 14~~                      D) 15

YAYINLARI

12. Aşağıdaki doğrusal grafikte bir giyim mağazasının gelir ve giderinin aylara göre değişimi verilmiştir.

Grafik: Gelir ve Giderin Aylara Göre Değişimi



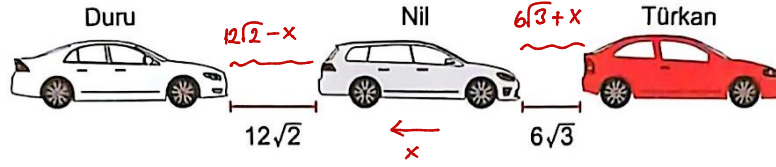
Buna göre, mağazanın kârı kaçınıcı ayda 250 000 TL olur?

- ~~A) 9~~                      B) 10                      C) 11                      D) 12

$$4. \text{ ayda eşitlendi} \rightarrow \frac{250 \text{ bin}}{50 \text{ bin}} = 5 \text{ ayda istenen kâr}$$

$$4 \text{ ay} + 5 \text{ ay} = 9 \text{ ay} //$$

13. Aşağıda Duru ile Nil'in araçları arasındaki mesafe  $12\sqrt{2}$  birim, Nil ile Türkan'ın araçları arasındaki mesafe ise  $6\sqrt{3}$  birimdir.



Nil, aracını doğrusal olarak Duru'nun aracına  $x$  birim yaklaştırdığında Duru ile Nil'in araçları arasındaki mesafe, Nil ile Türkan'ın araçları arasındaki mesafeden daha az olmaktadır.

Buna göre,  $x$ 'in alabileceği en küçük doğal sayı değeri kaçtır?

A) 2

B) 3

~~C) 4~~

D) 5

$$12\sqrt{2} - x < 6\sqrt{3} + x$$

$$12\sqrt{2} - 6\sqrt{3} < 2x$$

$$6\sqrt{2} - 3\sqrt{3} < x$$

$$\sqrt{72} - \sqrt{27} < x$$

yaklaşık  
değerler  
düşünülmüştür

$$3, \dots < x \rightarrow x(\min) = 4 //$$

14. Millî enerji filomuzun gururu olan Fatih, Yavuz ve Kanuni sondaj gemileri Karadeniz'deki gaz sahalarında sismik araştırma faaliyetleri yürütmektedir. Aşağıda bu gemilerin belirli bir andaki konumları ve aralarındaki mesafeler deniz mili cinsinden verilmiştir.

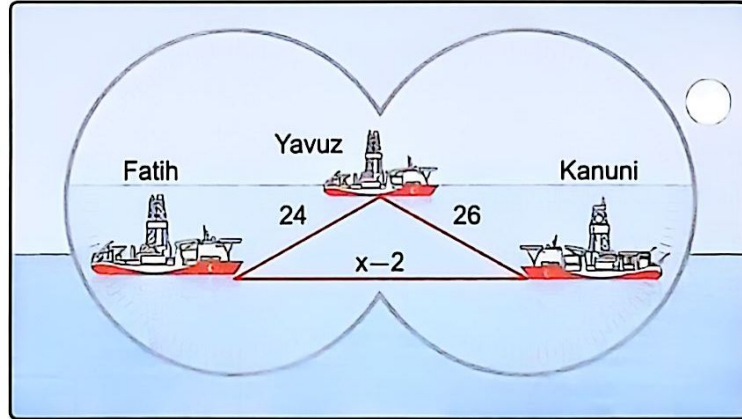
→ üçgen eşitsizliği

$$26 - 24 < x - 2 < 26 + 24$$

$$2 < x - 2 < 50$$

↓

$$x(\max) = 51 //$$



Bu üç geminin konumları bir üçgenin köşeleri olduğuna göre, deniz mili cinsinden  $x$  yerine yazılabilecek en büyük doğal sayı kaçtır?

A) 49

B) 50

~~C) 51~~

D) 52

15. Aşağıdaki görselde bir şehrin 10 günlük hava durumu tahmini verilmiştir. *istenen*

Çarşamba Güneşli	<i>giriş</i> Perşembe <u>Parçalı Bulutlu</u>	Cuma Yağmurlu	Cumartesi <u>Parçalı Bulutlu</u>	<i>çıkış</i> Pazar Yağmurlu
Pazartesi Yağmurlu	Salı Yağmurlu	Çarşamba Fırtınalı	Perşembe Yağmurlu	Cuma <u>Parçalı Bulutlu</u>

Ali Kaan, bu şehirdeki bir otele görseldeki 10 günlük süre içerisinde; hava durumunun "Parçalı Bulutlu" olduğu bir gün saat 12.00'de giriş yapmış ve "Yağmurlu" olduğu bir gün saat 12.00'de otelden çıkış yapmıştır.

Buna göre, Ali Kaan'ın otele tam 3 gün kalmış olma olasılığı kaçtır?

A)  $\frac{1}{9}$

B)  $\frac{2}{9}$

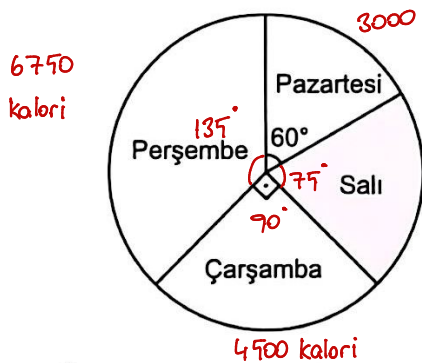
~~C)  $\frac{1}{3}$~~

D)  $\frac{2}{3}$

*Giriş yapacağı 3 seçenek var. Bunlardan sadece 1'i istenen durum*

16. Ömer'in dört gün boyunca harcadığı kalori miktarının günlere göre dağılımı daire grafiğinde, bu dört günün bazılarında harcadığı kalori miktarları ise tabloda verilmiştir.

Grafik: Günlere Göre Harcanan Kalori Miktarlarının Dağılımı



Tablo: Bazı Günlere Göre Harcanan Kalori Miktarları

Gün	Harcanan Kalori
Pazartesi	3000
Salı	3750
Çarşamba	
Perşembe	

Buna göre, Ömer perşembe gününden çarşamba gününden kaç kalori fazla harcamıştır?

A) 750

B) 1500

C) 2000

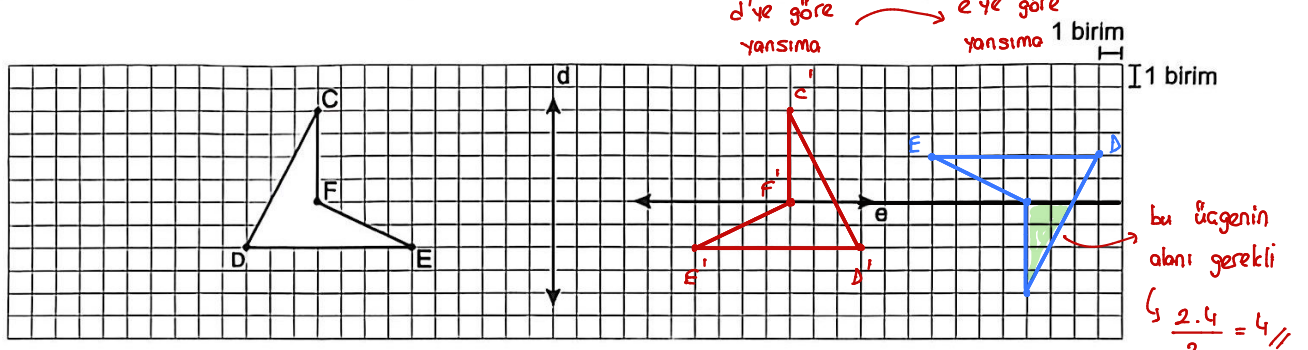
~~D) 2250~~

$$60^\circ \rightarrow 3000 \text{ kalori}$$

$$1^\circ \rightarrow 50 \text{ kalori}$$

$$6750 - 4500 = 2250 //$$

17. Aşağıdaki birim kareli zeminde CDEF dörtgeni ile birbirine dik olan d ve e doğruları verilmiştir.



CDEF dörtgeninin önce d doğrusuna, ardından oluşan bu görüntünün e doğrusuna göre yansima dönüşümü altındaki görüntüsü elde ediliyor.

Buna göre, son durumda elde edilen görüntünün e doğrusunun altında kalan kısmının alanı kaç birimkaredir?

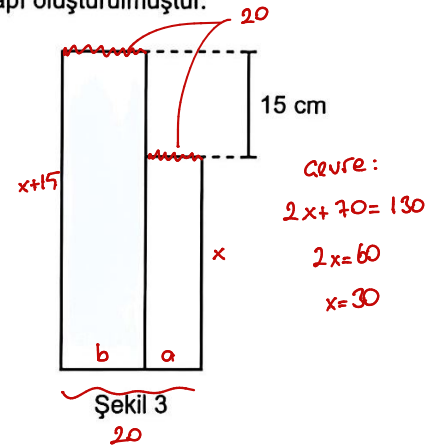
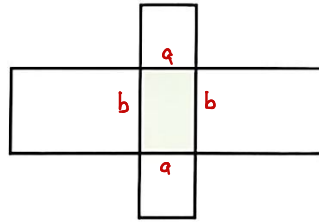
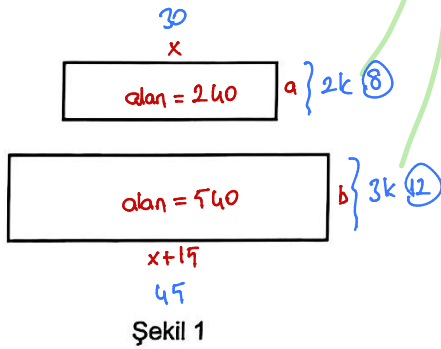
~~A) 4~~

B) 6

C) 9

D) 13

18. Şekil 1'de dikdörtgen biçiminde, birbirine benzer biri sarı diğeri mavi iki kâğıt verilmiştir. Bu kâğıtlar, kenarları birbirine dik olacak biçimde üst üste konulduğunda Şekil 2'deki yapı elde edilmiştir. Daha sonra bu kâğıtlar, birer kısa kenarları doğrusal ve uzun kenarlarının bir kısmı çakışık olacak biçimde birleştirilerek Şekil 3'teki yapı oluşturulmuştur.



Şekil 2'de kâğıtların kesişimi olan yeşil bölgenin çevre uzunluğu 40 cm, Şekil 3'teki yapının çevre uzunluğu ise 130 cm'dir.

Buna göre, bu iki kâğıdın birer yüzlerinin alanları arasındaki fark kaç santimetrekaredir?

A) 240

~~B) 300~~

C) 360

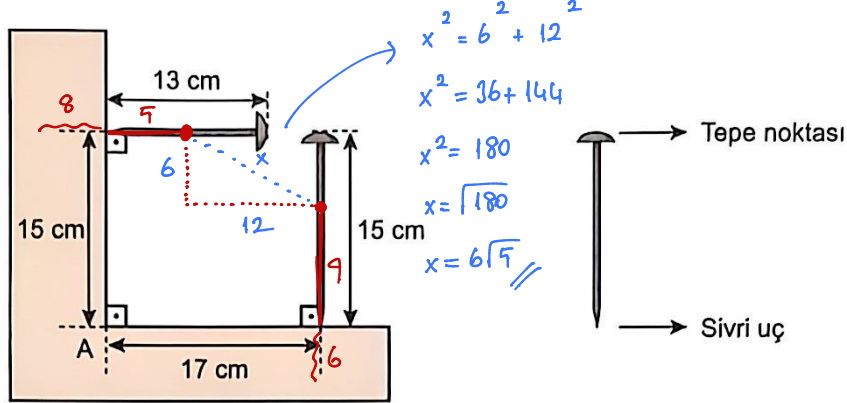
D) 400

$$2a+2b=40$$

$$a+b=20 \rightarrow 5k=20$$

$$k=4$$

19. L harfi şeklindeki tahtaya dik konumlandırılmış 13 cm ve 15 cm uzunluğunda iki çivi görselde verilmiştir. Çivilerin sivri uçlarının A köşesine olan uzaklıkları 15 cm ve 17 cm'dir.



13 cm uzunluğundaki yatay çivinin 8 cm'lik kısmı, 15 cm uzunluğundaki dikey çivinin ise 6 cm'lik kısmı tahtaya, çivilerin kendi doğrultularında çakılmıştır.

Buna göre, son durumda çivilerin tepe noktaları arasındaki en kısa uzaklık kaç santimetredir?

A) 10

B)  $9\sqrt{2}$ ~~C)  $6\sqrt{5}$~~ 

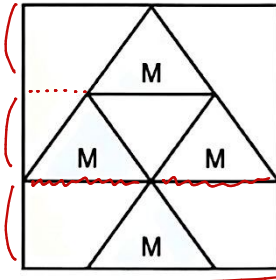
D) 15

$$(6x+12)^2$$

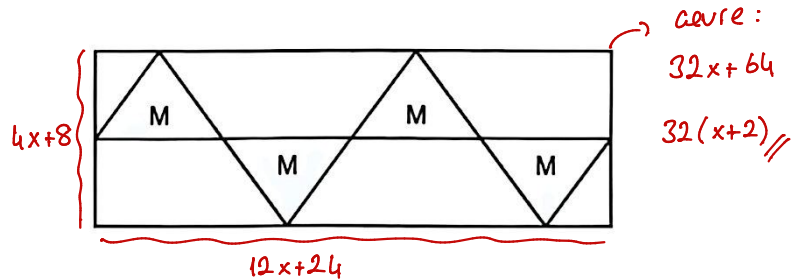
20. Bir yüzünün alanı  $(36x^2 + 144x + 144)$  cm<sup>2</sup> olan kare biçimindeki sarı bir kartonun üzerine, dört eş ikizkenar üçgen biçimindeki mavi kâğıt, kartondan taşırılmadan Şekil 1'deki gibi yapıştırılmıştır. Daha sonra bu kâğıtlar, dikdörtgen biçimindeki başka bir sarı kartonun üzerine, kartondan taşırılmadan Şekil 2'deki gibi konumlandırılmıştır.

$$3 \text{ yükseklik} = 6x+12$$

$$\text{yükseklik} = 2x+4$$

Şekil 1 2 kenar =  $6x+12$ 

$$\text{kenar} = 3x+6$$



Şekil 2

$$\text{çevre :}$$

$$32x+64$$

$$32(x+2)$$

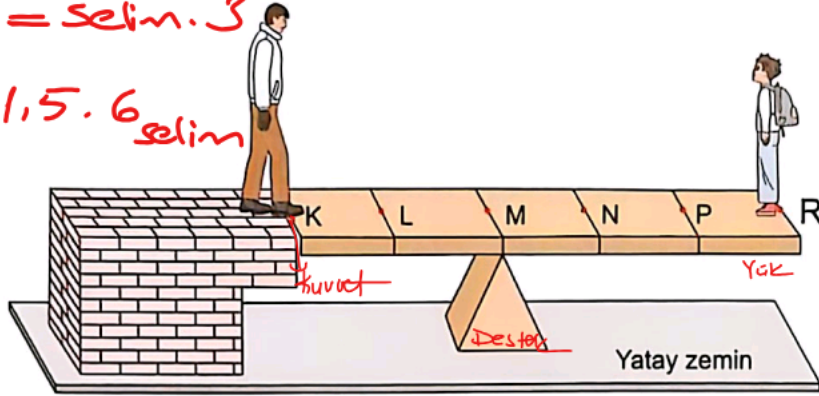
Buna göre, Şekil 2'deki dikdörtgen kartonun çevre uzunluğunu santimetre cinsinden veren cebirsel ifade aşağıdakilerden hangisidir?

A)  $16(x+1)$ B)  $16(x+2)$ C)  $32(x+1)$ ~~D)  $32(x+2)$~~

1. Ağırlığı önemsiz, homojen ve eşit bölmeli bir kalasta babasıyla denge oyunu oynayan Selim, kalasın R noktasında durmakta, babası ise kalasın K noktasına ayağının biriyle basarak F kuvveti uygulamaktadır. Kalas yatayda dengede durmaktadır.

$$\text{Babası} \cdot 2 = \text{Selim} \cdot 3$$

$$\text{Babası} = 1,5 \cdot 6 \text{ Selim}$$



Buna göre,

*Denge bozulur*

I. Babanın uyguladığı F kuvveti artarsa denge bozulur.

II. Babasının uyguladığı F kuvveti, Selim'in ağırlığından daha büyüktür.

*Dengeyi korumak için babanın Destek olan fazla kuvvet uygulaması gerekir (mesafesi kısa olduğu için)*

III. Selim, K noktası yönünde yürümeye başladığında dengenin devam etmesi için babanın uyguladığı F kuvveti artmalıdır.

*Selim desteye yaklaştığı için Babanın uyguladığı kuv. azalmalı.*

Yorumlarından hangileri doğrudur?

A) Yalnız I

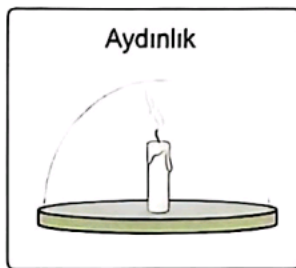
B) Yalnız III

I ve II

D) II ve III

2. Bir mumun yanmasını ortamdaki oksijen gazı sağlar.

Bir deneyde fanusa yanan bir mum konulduğunda mum bir süre sonra sönmüştür (1. durum). İkinci bir fanusa mumla birlikte canlı bir bitki konulduğunda ise mumun daha uzun süre yandığı gözlemlenmiştir (2. durum). Karanlık bir ortamda üçüncü bir fanusa yanan bir mum, canlı bir bitki ve canlı bir fare eklenip gerçekleşecek olaylar gözlemlenmiştir (3. durum).



1. Durum



2. Durum



3. Durum

*Bitki fotosentez yaparak oksijen üretir. Oksijen ile mumun uzun süre yanmasını sağlar.*

*Karanlık ortamda fotosentez gerçekleşmez*

Buna göre 3. durumda aşağıdakilerden hangisinin gerçekleşmesi beklenir? (Kullanılan fanuslar, bitkiler ve mumlar özdeştir. Fanuslar kapalı ve sızdırmazdır.)

A) Mumun 1. duruma göre daha uzun, 2. duruma göre daha kısa sürede sönməsi

B) Mumun 1. duruma göre daha kısa sürede sönməsi

*2 canlıda solunum yaparak oksijenin daha hızlı bitmesine sebep olur ve mum kısa süre sonra söner. (Yanma olayı için oksijen kullanılır.)*

C) Mumun 2. duruma göre daha uzun süre yanması

D) Mumun tamamen bitene kadar yanması

3. Bir dağcı, deniz seviyesindeyken termosunun yarısına kadar sıcak çay koyduğu termosunu kapatmıştır. Dağcı, dağın yüksek zirvesine ulaştığında termosun kapağının dışarı doğru bombelendiğini fark etmiş ve açmakta güçlük çekmiştir.



Dolum yeri: Deniz seviyesi



Konum: Dağın zirvesi

Bu durumun temel sebebi aşağıdakilerden hangisi olabilir? (Isı yalıtımı nedeniyle termosun içindeki çayın sıcaklığı değişmemiştir.)

- A) Sıvı basıncı azaldığı için termosun içindeki gazın basıncı artmış ve kapağı sıkıştırmıştır.
- B) Açık hava basıncı arttığı için kapak sıkışmış ve sıkışan kapağın açılması zorlaşmıştır.
- C) Sıvı basıncı arttığı için termostaki çay kapağa daha büyük bir basınç uygulamıştır.
- D) Termosun içindeki gaz basıncı, açık hava basıncından büyük hâle gelmiş ve kapağı açmak zorlaşmıştır.

*Yükseldere çıkıldıkça açık hava basıncı azalır, termosun iç basıncı dışarı göre fazla gelir iç basıncı arttığı için kapak sıkışır, açmakta zorlaşır.*

4. Böcek sokmalarında tedavi, zehrin etkisini zıddı olan bir madde ile yok etme ilkesine dayanır. Asitler, bazılarla karıştırıldıklarında etkilerini kaybederler.

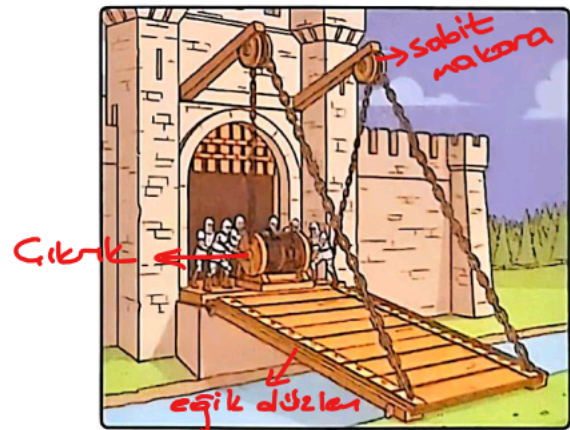
Aşağıdaki tabloda iki farklı arı türünün sokması durumunda kullanılan maddeler verilmiştir:

Arı Türü	Tedavi İçin Kullanılan Madde	Madde'nin Ph Özelliği
Bal Arısı	Amonyak	pH > 7
Eşek Arısı	Sirke	pH < 7

Buna göre arı zehirlerinin kimyasal özellikleri ile ilgili aşağıdakilerden hangisi doğrudur?

- A) Bal arısının zehri, mavi turnusol kâğıdının rengini kırmızıya çevirir. *Zehir asidik, turnusolu kırmızı yapar.*
- B) Bal arısının zehri, porselen ve cam eşyaları matlaştırma özelliğine sahiptir. *Asidiktir metal ve mermeri aşındırır.*
- C) Eşek arısının zehri, tadı ekşi olan maddeler grubunda yer alır. *Tadı acıdır.*
- D) Eşek arısının zehri, metal yüzeyleri ve mermeri aşındırabilir. *Baziktir metal-mermeri aşındırma z cam ve seramiği aşındırır.*

5. Tarihî bir kalenin savunma sisteminde kullanılan "asma köprü" mekanizması aşağıdaki görselde verilmiştir.



Görsel incelendiğinde, "asma köprü" sisteminde aşağıdaki basit makinelerden hangisi bulunmaz?

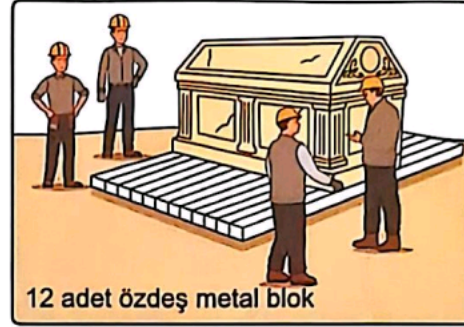
- A) Çıkrık  D) Dişli çark
- B) Eğik düzlem  C) Sabit makara

6. Bir tarihî eserin bulunduğu toprak zeminde daha az batmasını sağlamak için bir çalışma yapılacaktır. Bunun için özdeş kalaslar ve özdeş metal bloklar farklı durumlarda kullandıklarında toprakta gerçekleşecek batma miktarları hesaplanmıştır.



2 adet özdeş kalas

1. durum



12 adet özdeş metal blok

2. durum

1 ve 2. durumda oluşturulan düzeneklerin toprakta batma miktarları aynı olmuştur.



5 adet özdeş kalas

3. durum

3. durumda ise oluşturulan düzeneğin toprağa temas ettiği alanın 2. durum ile aynı olacağı ancak düzeneğin toprağa batma miktarının 1 ve 2. duruma göre daha az olacağı hesaplanmıştır.

**Bu bilgiler ve hesaplama sonuçları dikkate alındığında,**

- I. Tarihî eserin bulunduğu zemine uyguladığı basınç, 2. durumda 3. duruma göre daha büyüktür.
- II. 1. durumda tarihî eser ve kalasların toplam ağırlığı, 2. durumda tarihî eser ve blokların toplam ağırlığından küçüktür.
- III. 2. durumda tarihî eser ve blokların zemine uygulayacağı dik kuvvet, 3. durumda tarihî eser ve kalasların zemine uygulayacağı dik kuvvetten daha büyük olur.

**çıkarmalarından hangilerine ulaşamaz?**

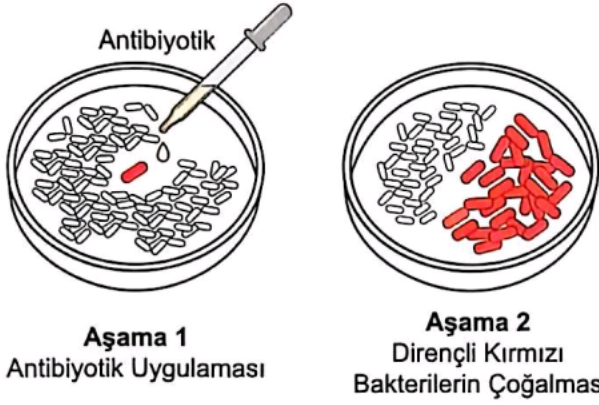
A) Yalnız I

B) Yalnız II

C) I ve III

D) II ve III

7. Bir bakteri türünün bulunduğu ortama antibiyotik eklendiğinde bakterilerin %99'unun öldüğü, ancak sağ kalan %1'lik kısmın genetik yapısının değişip çoğalarak antibiyotiğe dirençli yeni bir popülasyon oluşturduğu saptanmıştır.



Bu durumla ilgili;

- I. Antibiyotik etkisi ile genlerinin yalnızca işleyişinde değişiklik olmuştur. *Gen yapısı değişmiştir.*
- II. Bakterilerde görülen bu direnç, mutasyon örneğidir. *gen yapıları değiştiği için antibiyotik etkilemeyiip çoğalabildiler.*
- III. Sağ kalan bakteriler, sahip oldukları direnç özelliğini yavrularına aktarmıştır. *Dirençli bakteriler dirençli yavrular meydana getiriyse kalırlar.*

Yorumlarından hangileri doğrudur?

- A) Yalnız III  
B) I ve II  
C) I ve III  
D) II ve III

8. Yalıtılan iperle tavana asılı K ve L iletken kürelerinin birbirini ittiği gözlemlenmiştir.

K ve L kürelerinin yük durumları aşağıdakilerden hangisi gibi olabilir?

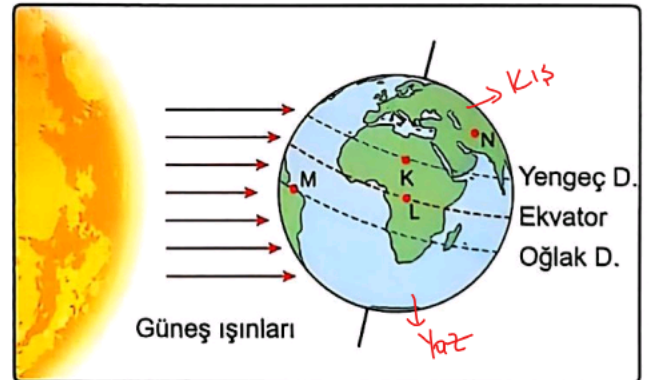
- K: Pozitif (+) / L: Pozitif (+) *Aynı yükle birbirini iter.*
- B) K: Negatif (-) / L: Pozitif (+) *çekir*
- C) K: Pozitif (+) / L: Nötr *çekir*
- D) K: Negatif (-) / L: Nötr *çekir*

*Nötr ve zıt yükle birbirini çeker.*

9. Adaptasyon, bir canlının belirli bir çevrede yaşama ve üreme şansını artıran kalıtsal özelliklerin tamamıdır. Buna göre aşağıda verilen örneklerden hangisinin adaptasyonun "avcılardan korunma" amacına yönelik olduğu söylenemez?

- A) Bukalemunun bulunduğu zemine göre renk değiştirmesi *Avcılardan korunma, avlanmaya yardımcı olur.*
- B) Deve kuşlarının uzun ve güçlü bacaklara sahip olması *Hızlı koşarak avcılardan kaçır.*
- C) Kutuplarda yaşayan tavşanların kürk renklerinin beyaz olması *Avlanmayı kolaylaştırır, avcılardan korunmasını sağlar.*
- D) Çöl tilkilerinin kulaklarının uzun ve vücut yüzeylerinin geniş olması *Vücut sıcaklığını azaltmak için vücut yüzeyi genişler.*

10. Aşağıda 21 Aralık tarihinde Dünya'nın Güneş'e göre konumu ve eş yükseltilerdeki K, L, M ve N şehirlerinin Dünya üzerindeki yerlerini gösteren bir görsel verilmiştir.

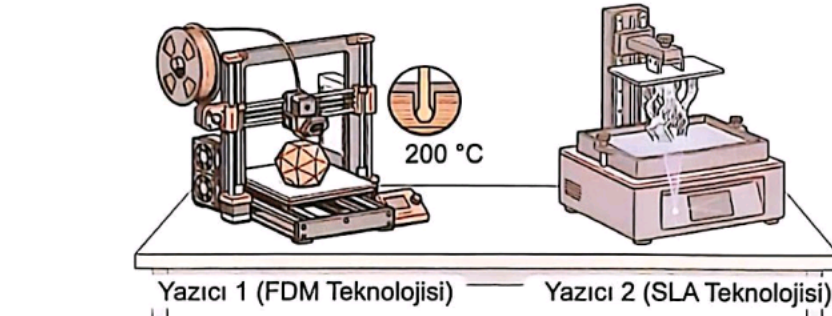


Bu tarihte K, L, M ve N şehirlerinde gerçekleşecek durumlar ile ilgili aşağıdakilerden hangisi doğrudur?

- A) K şehirde öğle vakti yataydaki bir çubuğun gölgesi oluşmaz. *M bölgesinde oluşmaz*
- B) En uzun gece L şehirde yaşanır. *En uzun gece N > K > L > M*
- C) Güneş ışınlarını en büyük açı ile M şehri alır.
- D) N şehirde yaz mevsimi yaşanmaya başlar. *Kış mevsimi yaşanır.*

*En büyük açı M'ye düşer.  
M > L > K > N*

11. 3D yazıcıları inceleyen bir öğrenci, bu cihazların çalışma prensiplerini aşağıdaki gibi not almıştır.



Yazıcı-1'de katı hâldeki plastik ip, yüksek sıcaklıkta eritilir. Erimiş plastik üst üste dökülür ve soğuduğunda tekrar donarak sertleşir. Bu plastik ısıtıldığında tekrar eriyebilir. *Fiziksel Değişim (eski haline dönabiliyorsa fiziksel)*

Yazıcı-2'de akışkan hâldeki reçine üzerine lazer ışığı gönderilir. Reçine, ışıkla etkileşime girdiğinde tıpkı haşlanan bir yumurtanın katlaşması gibi iç yapısı değişerek sertleşir. Elde edilen katı madde ısıtılabilir bile tekrar eski sıvı hâline dönemez. *Kimyasal Değişim (eski haline dönemiyorsa kimyasaldır)*

Buna göre yazıcılarda gerçekleşen değişim türleri aşağıdakilerden hangisinde doğru sınıflandırılmıştır?

- A) FDM: Kimyasal değişim / SLA: Fiziksel değişim  
 B) Her ikisi de fiziksel değişimdir.  
 C) FDM: Fiziksel değişim / SLA: Kimyasal değişim  
 D) Her ikisi de kimyasal değişimdir.

12. Yıllar içinde havadaki kükürt gazı ile tepkimeye girerek karararı gümüş kaşık, alüminyum folyo ve karbonatlı su yöntemiyle temizlenmiştir. İşlemi sırasında sıvıdan gaz çıkışı olmuş ve kaşığın kütlesi azalmıştır.

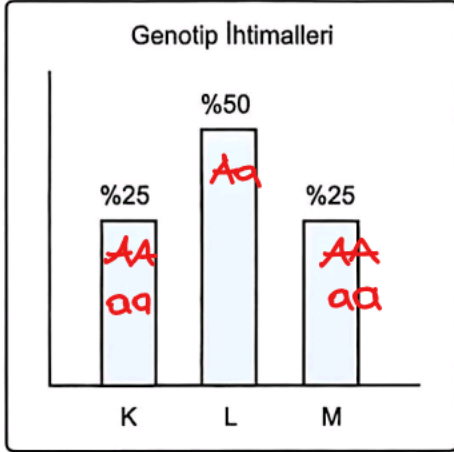


Bu olayla ilgili,

- ✓ I. Gümüş kaşığın üzerindeki siyah tabaka kimyasal tepkime ile temizlenmiştir.  
 ✗ II. Kaşığın kütlesindeki azalma kimyasal tepkimelerde kütle korunur yasasına aykırıdır. *Çözünmüş gazın 2gr olduğunu, azalan gümüş miktarından anlayabiliriz.*  
 ✓ III. Gaz çıkışı olması ve kaşığın renginin değişmesi, maddenin iç yapısının değiştiğini gösterir.  
 yorumlarından hangileri doğrudur? *Karbonat + su + Al-folyo Gümüş kaşık ile kimyasal tep. girerek karararı gümüşü temizler. Gaz çıkışı oluşur, renk değişimi ve koku değişimi kimyasal tep. kanıtları.*
- A) Yalnız I  
 B) Yalnız II  
 C) I ve III  
 D) II ve III

13. Bezelyelerde mor çiçekli olma aleli (M), beyaz çiçekli olma aleline (m) baskındır.

Fenotipleri aynı olan iki bezelye çaprazlanmıştır. Bu çaprazlama sonucu oluşabilecek genotip ihtimalleri aşağıdaki grafikte belirtilmiştir.

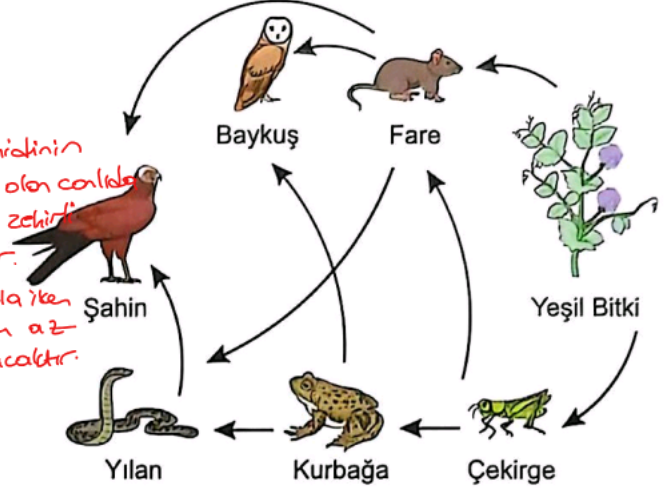


Buna göre sadece verilen bilgiler ve grafik dikkate alındığında aşağıdaki çıkarımlardan hangisi kesinlikle doğrudur?

- X A) K, homozigot baskın genotipi temsil eder. *homozigot çekinikte olabilir.*
- L, heterozigot (melez) döl genotipi temsil eder. ✓
- X C) Çaprazlanan ata bireylerin genotipleri birbirinden farklıdır. *Genotipleri aynıdır.*
- X D) M, sütununun temsil ettiği genotipe sahip bezelyelerden beyaz çiçekli bezelye oluşmaz. *oluşabilir, M ve K'nin genotipi AA veya aa olabilir.*

14. Aşağıda bir besin ağına ait görsel verilmiştir.

*Besin piramidinin en tepesinde olan canlılar daha fazla zehirli madde birikir. Şahin en fazla iken yeşil bitki en az olacaktır.*



Bu besin ağındaki canlıların bulunduğu araziye bitkilere zarar veren böcekleri öldürmek için tarım ilacı (DDT) sıkılmıştır. Bu zehirli madde canlı vücudunda parçalanamayıp dokularda birikmektedir.

Bu olay sonucunda dokularında sırasıyla **en fazla** ve **en az** zehir birikmesi beklenen canlılar aşağıdakilerden hangisinde doğru verilmiştir?

- Şahin - Yeşil bitki B) Yılan - Fare  
C) Baykuş - Çekirge D) Yeşil Bitki - Baykuş

15. İtalyan pizzacılar, pizzayı, metal tepsi yerine fırının içinde ısıtılmış kalın bir "pizza taşı" üzerinde pişirir ve servis ederler. Bunun sebebi, pizza taşının fırından çıktıktan sonra bile eşit kütledeki metal tepsiye göre daha uzun süre sıcak kalarak pizzayı sıcak tutmasıdır.

Buna göre pizza taşının ve metal tepsinin özdeş boyutlarda ve eşit kütlede oldukları düşünülürken,

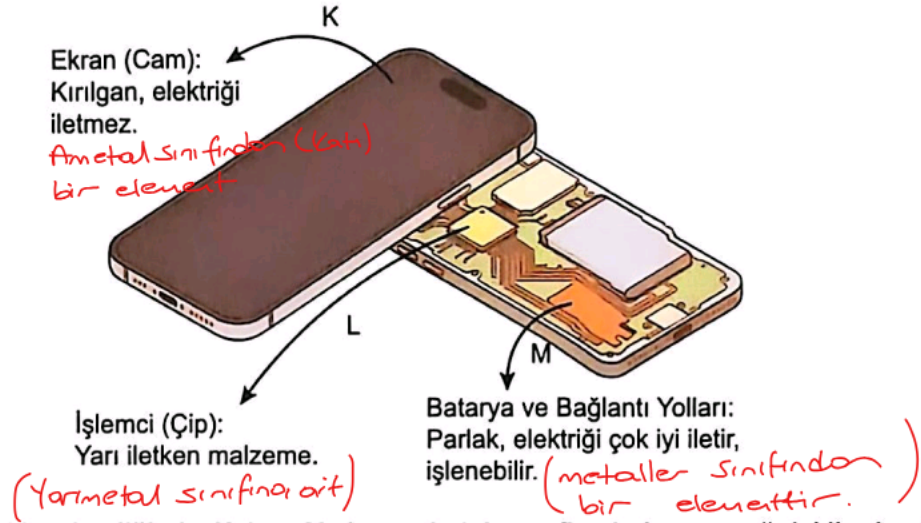
- ✓ I. Pizza taşının öz ısısı, metal tepsiye göre daha büyüktür. *Pizza taşı > metal tepsi*
- ✓ II. Özdeş ısı verildiğinde pizza taşındaki sıcaklık artışı, metal tepsiye göre daha az olur. *öz ısı büyük olduğundan geç ısınır.*
- X III. Düşük sıcaklıktaki bir ortama bırakılan eşit sıcaklıktaki metal tepsinin ve pizza taşının ortamla olan ısı alışverişleri tamamlandığında son sıcaklıkları farklı olur. *ortam ile ısı alışverişi bittiginde son sıcaklıkları eşit olacaktır.*

çıkarımlarından hangileri doğrudur?

- A) Yalnız I  I ve II  
C) II ve III D) I, II ve III

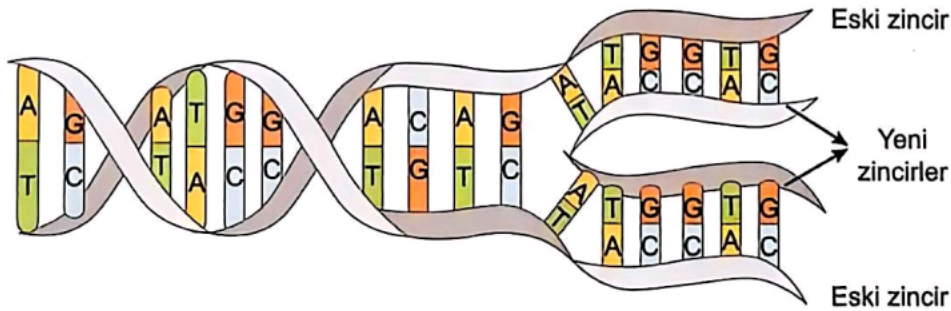
*öz ısısı büyük olan maddeler geç ısınır geç soğur, taşın öz ısı metal tepsiden büyüktür.*

16. Bir teknoloji mühendisi, tasarlayacağı telefon için element seçimi yapmaktadır. Mühendisin seçim yapacağı elementlerin özellikleri aşağıdaki görselde verilmiştir.



Bu elementlerin özellikleri incelendiğinde, K, L ve M elementlerinin sınıflandırılması aşağıdakilerden hangisinde doğru verilmiştir?

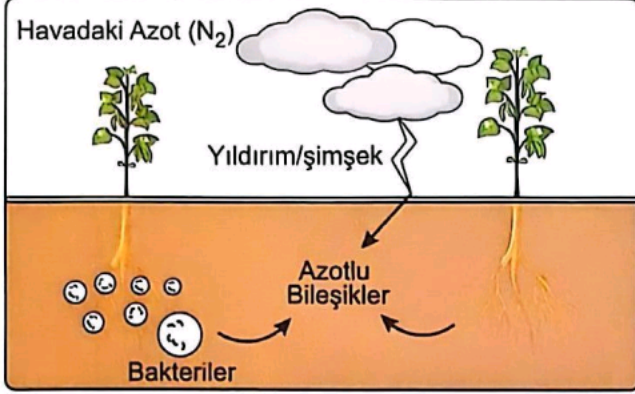
- A) K: Metal, L: Yarı Metal, M: Ametal
- B) K: Ametal, L: Yarı Metal, M: Metal
- C) K: Yarı Metal, L: Metal, M: Ametal
- D) K: Ametal, L: Ametal, M: Metal
17. Aşağıda bir DNA molekülünün eşlenme süreci şematize edilmiştir.



Verilen görsel ve DNA eşlenme süreci dikkate alındığında aşağıdaki yorumlardan hangisi **kesinlikle** doğrudur?

- A) Yeni zincirlerdeki nükleotidlerin dizilimi birbirinin aynısıdır. *Her yeni zincir eski zincirlerin karşısı olacak şekilde sentezlenir, farklı dizilime sahiptir.*
- B) Eski zincirlerdeki nükleotidler hücrenin sitoplazmasından çekirdeğe girerek eşlenir.
- C) Yeni zincirlerdeki nükleotidler, eski zincirlerdeki nükleotidler ile belirli bir kurala göre eşlenir. *A=T, G=C olacak şekilde eşleme gerçekleşir.*
- D) Eşlenme tamamlandığında oluşan yeni DNA moleküllerindeki nükleotid dizilimleri birbirinden farklıdır. *oluşan DNA moleküllerinin nükleotid dizilimleri aynısıdır.*

18. Bitkiler azot gazını havadan doğrudan alıp kullanamazlar. Aşağıdaki görselde azotun bitkiler tarafından kullanılabilir hâle gelmesi gösterilmiştir.



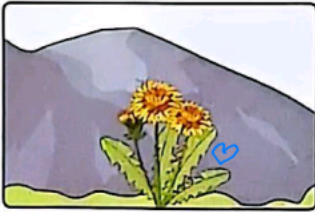
Şemaya göre havadaki serbest azotun bitkilerin kullanabileceği hale gelmesinde:

- I. insanların solunum faaliyetleri,  
 II. yıldırım ve şimşek olayları, *→ Havadaki serbest azotun toprağa geçmesine yardımcı olur.*  
 III. bitkilerin köklerindeki azot bağlayıcı bakteriler

etkenlerinden hangileri doğrudan rol oynar? *Topraktaki azotu bitki köklerine toplar.*

- A) Yalnız I  
 B) I ve II  
 C) I ve III  
 D) II ve III

19. Dağda yetişen bir karahindiba bitkisinden alınan tohumlar ovaya ekildiğinde bitkinin uzun boylu olduğu, bu uzun boylu bitkiden alınan tohumlar tekrar dağa ekildiğinde ise bitkinin kısa boylu olduğu gözlemlenmiştir.



Deney 1: Dağ



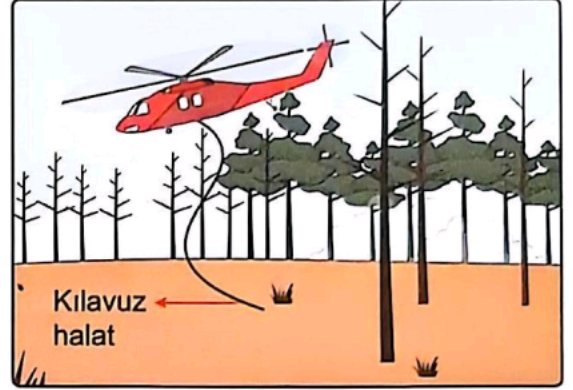
Deney 2: Ova

Bu gözlemler ile ilgili aşağıdakilerden hangisi yanlıştır?

- A) Çevresel faktörler genlerin işleyişini değiştirebilir.  
 B) Bitkide meydana gelen bu değişim sonraki nesillere aktarılamaz.  
 C) Bitkinin genetik yapısı ortam şartlarına bağlı olarak kalıcı olarak değişebilir. *modifikasyonlar kalıtsal değildir. Gen yapısı değişmez.*  
 D) Sıcaklık veya basınç gibi faktörler fenotipte değişikliğe neden olabilir.

*modifikasyon örneklerdir çevresel faktörler gen işleyişini kısa süreliğine değiştirir. Kalıtsal olmadığı için sonraki nesile geçmez*

20. Uçuş sırasında hava ile sürtünen helikopter pervaneleri, gövdede aşırı miktarda elektrik birikmesine neden olur. Bu nedenle kurtarma operasyonlarında, sepetten önce, sepete bağlı iletken kılavuz halatın toprağa değmesi sağlanır.



Bu güvenlik önleminin temel amacı aşağıdakilerden hangisidir?

- A) Helikopterin harcadığı elektrik enerjisini geri kazanmak  
 B) Fazla elektrik yükünü nötrleyerek elektrik çarpmasını önlemek. *iletken tel sayesinde fazla yükler toprağa geçer ve nötr olmasını sağlar.*  
 C) Sepeti zıt yüklerle yükleyerek yere daha sağlam tutunmasını sağlamak  
 D) Helikopterin yük miktarını artırarak elektriksel çekimi güçlendirmek

1. • Daha fazla durmamış, düğün salonundan erken ayrılmıştı. *Bir yerde kalmak*

• Yolculuk sırasında gördüğüm tüm mola yerlerinde durdum, biraz dinlendim.

*Bir yerde bir süre oyalanmak*  
• Birçok ören yerinde yüzlerce yıl önceki yazıtlar hâlâ sapasağlam duruyor.

*Varlığını sürdürmek*  
• Sabahtan beri hiç durmadım, evi köşe bucak temizledim.

*Bir iş yapmayı bitirmemek anlamındadır*  
"Durmak" sözcüğü bu cümlelerde aşağıdaki anlamlarından hangisi ile kullanılmamıştır?

- A) Bir yerde bir süre oyalanmak, eğlenmek  
B) Varlığını sürdürmek  
C) Hareketsiz durumda olmak  
D) Bir yerde kalmak

2. İnsanlarda düşünme, anlama ve kavrama gücü olan "akıl"; birçok deyim ve atasözüne konu olarak dilimizde de yerini almıştır. Örneğin herhangi birine danışmak, ondan görüş almak anlamında - - - - ; inanılacak gibi olmayan, akla uygun gelmeyen durumları ifade etmekte - - - - deyimlerini kullanırız.

*akıl almamak*  
*akıl almak*  
Bu metinde boş bırakılan yerlere düşüncenin akışına göre sırasıyla aşağıdakilerden hangisi getirilmelidir?

- A) akıl etmek - akıl işi değil  
B) akıl öğretmek - akıl sır ermemek  
C) akıl vermek - akla gelmemek  
D) akıl almak - akıl almamak

3. Dünyadaki bütün dillerde olduğu gibi Türkçe de her geçen gün kendine katılan yeni sözcüklerle varlığını devam ettirecektir. Ancak Türkçe kendisine katılmaya çalışan her sözcüğe kucak açıp onu bağrına basan bir dil değildir. Bu konuda oldukça seçicidir. İster ki yeni sözcükler halkın sesini, duygusunu yansıtan sözcükler olsun ya da birbirine hem sessel hem de anlamsal olarak çok yakın iki sözcüğün kaynaşmasından doğsun. Yoksa diğer türlüsüne kucak açmayacaktır.

Bu metnin konusu aşağıdakilerden hangisidir?

- A) Dünya dillerinin zenginleşmesinde rol oynayan etkenler  
B) Türkçe söz varlığını geliştirmede kullanılacak yöntemler  
C) Dünyada konuşulan dillerin birbirinden etkilenmesi  
D) Türkçeye katılacak sözcüklerde bulunması gereken özellikler

*Metinde Türkçenin yeni sözcükler alırken seçici olduğu, halkın sesini ve duygusunu yansıtan ya da dille yapısal olarak uyum sağlayan sözcükleri kabul ettiği anlatılmaktadır.*

4. Sen büyüdüğün vakit çocuğum

Yine çiçekler açacak dallarda

Dallarda açan çiçekler gibi

Yine çocuklar uyuyacak masalarda

Bu dizelerde anlatılmak istenen aşağıdakilerden hangisidir?

- A) Hayatın süreklilik içerdiği  
B) Çocukların sevgiyle büyümesi gerektiği  
C) İnsanın doğaya ihtiyaç duyduğu  
D) Çocuğun masal dinlerken güzelleştiği

*yine kelimesinin tekrarı, hayatın bir döngü halinde devam ettiğini gösterir*  
*Doğa ve hayat olaylarının tekrarı edeceği vurgulanıyor.*

5. Dünya, sayısız canlı türüne ev sahipliği yapan zengin bir ekosistemdir. Ancak insan etkileri, iklim değişikliği ve bitkilerin doğal olarak yetiştiği yerlerin kaybı gibi faktörler, tarih boyunca pek çok hayvan türünün yok olmasına neden olmuştur. Bırakın uzun tarihi; daha 20. yüzyılın ortalarında bile Hazar kaplanı, Pirene dağ keçisi, Arap deve kuşu gibi birçok hayvan türünün nesli tükenmiştir. Nesli tükenen her bir hayvan, aynı zamanda doğanın kırılmasını ve biyoçeşitliliğin önemini insanoğluna hatırlatan uyarıcı birer semboldür.

Bu metinle ilgili aşağıdakilerden hangisi söylenemez?

- A) Tanık göstermeden yararlanılmıştır.  
B) Açıklayıcı anlatım kullanılmıştır.  
C) Örneklendirme yapılmıştır.  
D) Nesnel yargılara yer verilmiştir.

*Tanık gösterme: Metinde bir düşünceyi desteklemek için ünlü birinin sözünü veya ismine yer verilmemiştir.*

*Açıklayıcı: Metin, ekosistem ve nesli tükenen hayvanlar hakkında bilgi verdiği için veridir.*

6. Benim gibi, çayın pekmeze tatlandırıldığı dönemlerin çocuğu olanlar iyi bilir, bizim oyuncaklarımız hep "ev işi, el emeği" şeylerdi. Bunların başında da bezden yapılmış toplar gelirdi. Ve o zamanlarda o bezden toplarla oynanan oyun "futbol" değil, "ayaklı" idi. Biz öyle derdik adına. Çizgi oyununun bir kiremit parçası veya portakal kabuğu ile, çelik çomağın üç beş dal parçasıyla oynandığı ortamlarda oyuncuğa ihtiyaç duyulmuyordu ki... Zaten oyunlarımızın bir bölümü de araç gerecsiz oynanıyordu: saklambaç, elim sende, birdirbir, körebe... Evet, bizim çocukluğumuz "bir başka" dır; orada çocuklar oyuncaklarını kendileri belirler, kendileri icat ederler. Apartmanlarda oturup siteleri paylaşan çocuklar ise bunları yapamaz. İşte o zaman insan sorgulamadan duramıyor. Hangi kuşaklar daha şanslı?

Bu parça aşağıdaki metin türlerinden hangisini örnekler?

- A) Deneme  
B) Destan  
C) Roman  
D) Makale

*Deneme: Yazarın herhangi bir konudaki görüşlerini, kesin kurallara varmadan samimi bir dille anlattığı yazı türüdür.*

7. Elektronik postanın 1978 yılındaki icadıyla şekil değiştiren mektup yazma, çok kısa bir süre içinde mesajlaşmaya dönünce dünyanın her yerinde saniyeler içinde haberleşmek mümkün oluyor. Ancak mektupların içindeki duygular mesajlara dönüşürken ne yazık ki bir şeyler de kayboluyor. Çok hazin bir durum ama artık ne kokulu mektup zarfları ne de renkli mektup kâğıtları kullanılıyor. Hele o ucu yakılmış mektuplar... İnsanın nasıl da içini acıtıyor!

Bu metnin yazarının duygu durumu aşağıdakilerin hangisinde vardır?

- A) Bir anda dünyayı altüst eden dünya savaşlarında cephedeki askerler aileleriyle mektuplar yoluyla haberleşmişler. Askerler yaşadıklarını ve mücadelelerini onlara anlatmak, onlarla paylaşmak için sık sık mektup yazmışlar.  
B) Bugün her ne kadar dünyayla haberleşmek sadece bir "tık"la mümkün olsa da maalesef buram buram zarafet kokan; puluyla, zarfıyla içeriğiyle bir başka tadı olan mektuplar artık yok. Bu mektuplar sadece meraklısı tarafından toplanıyor.  
C) Çok açıktır ki gurbete gidenler yalnızlıklarını paylaşmak için mektup yazmışlar silya. Bu mektupların onların yolunu gözleyenler için bir can simidi, bir umut olmuş. İnsanlar, bu mektuplarla dindirmişler özlemlerini.  
D) Koleksiyonerlerin ve tarih yazıcılarının peşinden koştuğu mektuplar sadece bilgi, haber ve mesaj içermiyor. Bu mektupların içinde umut ve sevgi dolu sözler de yer alıyor. İnsanlar sadece haberi değil duyguyu da paylaşıyor.

*Metnin yazarı, e-postaların mektupun yerini almasından dolayı üzülen mektuplardaki o eski kokuyu, duyguyu ve samimiyeti özlemiyor. Yani bir özlem ve hüzün durumu hakim.*

*Motivasyon olaylar ve kahramanlarla ilgili değilim.*

*Nesnel ve bilimsel olmalıdır.*

8. (I) Güreş, dünya üzerindeki birçok kültürde, köklü geçmişe sahip bir spor dalıdır. (II) Orta Asya'dan Antik Mısır'a birçok medeniyette kendine yer bulan güreş, insanlık tarihinin en eski sporlarından kabul edilir. (III) Güreşin temel amacı, rakibi yere düşürerek ya da kontrol ederek puan elde etmektir. (IV) Bu sporda güreşçilerin başarılı olması yalnız kaba kuvvete değil, strateji ve taktiğe dayalı performans sergilemelerine de bağlıdır.

Bu parçada numaralanmış cümlelerle ilgili aşağıdakilerden hangisi söylenemez?

- A) I. cümlede tanımlama yapılmıştır.  
B) II. cümlede karşılaştırmaya yer verilmiştir.  
C) III. cümle bir amaç-sonuç cümlesidir.  
D) IV. cümlede koşula bağlılık anlamı vardır.

*Tanımlama! Güreş... köklü geçmişe sahip bir spor dalıdır. cümlesi "Güreş nedir?" sorusuna cevap verir.*

*İnsanlık tarihinin en eski sporlarından biri ifadesiyle diğer sporlarla karşılaştırma yapılmıştır.*

9. Tamam mı öğlum? Unutma ha! Otobüs durur durmaz "Keçe kimin, keçenin sahibi!.." diye bağırıyorlar; "Benim." diyeceksin.

Adam, çocuğun yapması gerekenleri birkaç kere söyledi. Sözlerini ona tekrar ettirdi. Çocuk, bir şeyler söylemek istediysen de söyleyemedi. Ne söylese boştu; her zaman olduğu gibi, yine babasının dediği olacaktı. Çocuk, babasının sıkı uyarılarıyla eşeğe binerek yola düştü. İsteksizdi. İsteksizliğin verdiği uyuşukluk, onu iyice gevşetmişti. Daha köyden uzaklaşmadan yolun üzerindeki dut ağacını gördü. Şurada biraz dinlensem, diye geçirdi aklından. Durur gibi olduysa da tanıdık bildik birinin görmesinden çekindiği için yapmadı.

Bu parçada hikâye unsurlarından hangisine yer verilmemiştir?

- A) Mekân  
B) Olay  
C) Şahıs kadrosu  
D) Zaman

*Şahıs kadrosu: Adam, çocuk  
Mekân: Yolun üzerinde bir dut ağacı ve köyden uzaklaşmadan yol güzergahı belirlenmiştir.*

10. • Anadolu'da yiyecek ve içecekler; hayatın devamlılığını sağlaması yanında toplumda beşerî ilişkilerin kurulması, ailede sevinç ve üzüntülerin paylaşılması gibi önemli anlamlar da yüklenir.

• Bizim insanımız, beslenme konusunda çok duyarlıdır ve görüldüğünde imrenilebilecek yiyecek ve içecekleri "göz hakkı", "koktu" diyerek zaman zaman komşulara ve yoksullara gönderir.

• Anadolu insanı, komşuya iade edeceği yemek kabını boş göndermez; küçük bir armağanla veya değişik bir yiyeceklerle yemek kabını geri verir.

• Herkesin aynı şekilde beslenemediği düşünüldüğü için Anadolu'da, evde pişirilen yemeklerden söz etmemeye dikkat edilir; mecbur kalırsa da "söylemesi ayıp" diye söze başlanır.

Bu parçalara getirilebilecek ortak başlık aşağıdakilerden hangisi olabilir?

- A) Anadolu'da Toplumsal Dayanışmanın Önemi  
B) Geçmişten Bugüne Anadolu Mutfağı  
C) Anadolu'da Geleneksel Beslenme Kültürü  
D) Kültürel Değerlerin Anadolu'daki Değişimi

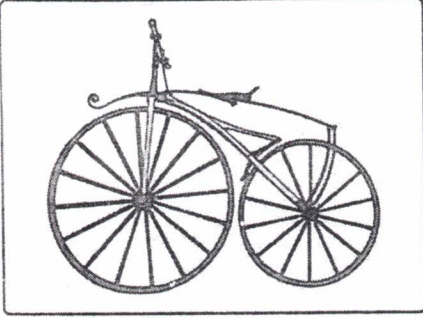
*Yemek sadece fiziksel bir ihtiyaç değil, bir kültür ve gelecek olduğunu vurguluyor.*

*Bir babanın çocuğun eylemlerine yol göstermesi ve babanın çocuğuna öğüt vermesi anlatılıyor.*

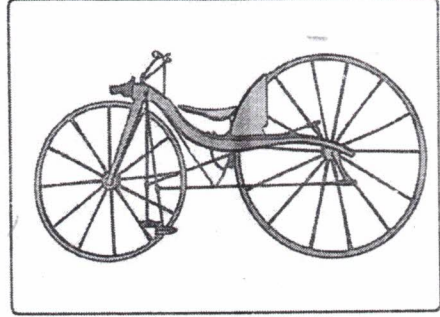
11. Eğlence, spor, ulaşım gibi çeşitli amaçlarla kullanılan bisiklet; geçmişten bugüne tasarım olarak büyük değişiklikler geçirdi. Günümüzdeki tasarımına yakın ilk bisiklet Fransa'da 1790'lı yıllarda icat edildi. "Celeripede" adı verilen bu bisiklet, iki tekerlek ve üzerinde küçük bir tutacak olan sert bir ahşap çerçeveden oluşuyordu. Selesi (bisikletin oturacak yeri) ve pedali (ayaklık) bulunmayan bu bisiklet, ayakların hareket ettirilmesiyle ilerletiliyordu. 1839'da İskoç MacMillan'ın demir çubuklarla pedallar ekleyerek geliştirdiği bisikletin arka tekerleği ön tekerleğine göre daha büyüktü. Bu bisiklet daha öncakilere göre daha hızlı ve kolay yol alabiliyordu. 1850'li yıllara kadar bisikletteki denge problemini çözmek için üçüncü ve dördüncü tekerleğin eklendiği yeni tasarımlar ortaya çıktı. Ancak pedal ve çevirme kolunun kullanıldığı bu tasarımların çoğu ağırlık ve tekerlerin sürtünme sorunu nedeniyle yaygınlaşmadı.

Aşağıdakilerden hangisi bu parçada sözü edilen bisiklet tasarımlarından biri değildir?

A)

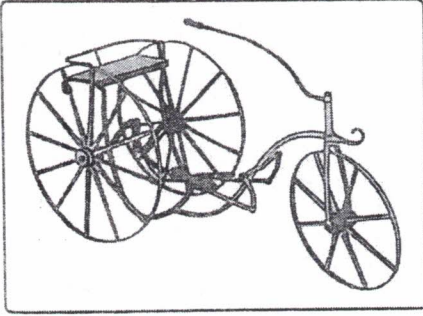


B)



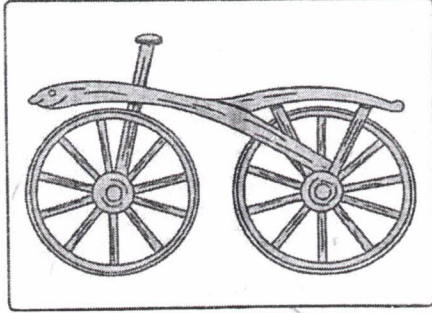
Arka tekerlek  
ön tekerlek  
ten büyük.

C)



üçüncü ve dördüncü  
tekerlek eklendi

D)

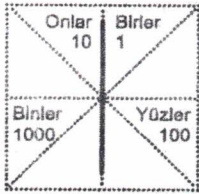


pedal ve ayaklık  
bulunmayan

12.

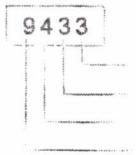
1	2	3	4	5	6	7	8	9
10	20	30	40	50	60	70	80	90
100	200	300	400	500	600	700	800	900
1000	2000	3000	4000	5000	6000	7000	8000	9000

"Sistersiyon Rakamları", Orta Çağ Avrupa'sında aktif olarak kullanılan bir sayı sistemidir. Günümüzde tamamen unutulmuş bu rakamların en önemli özelliği, dört haneli rakamların tek bir karakter ile yazılabiliyor olmasıdır. Bu sistemde birlik, onluk, yüzlük, binlik sayı sistemi tek bir simge ile gösteriliyor; böylece karmaşık sayılar dört karakterin üst üste bindirilmesiyle tek bir karakter hâlinde ifade edilebiliyordu. Bu sayı sistemi şu şekilde işlerdi:



- Şekildeki siyah çizgi sürekli vardır, bir karakter gövdesi gibi düşünülebilir: 1, 4, L...
- Kısa çizgiler, istenilen sayıyı yazmak için olan yerleri gösterir.
- 1, 10, 100, 1000 rakamları basamak adıdır.
- Toplam sayı = 1000 (binler) + 100 (yüzlük) + 10 (onlar) + 1 (birler) dizilişindedir.

Bu sistemde basamaklar; birler, onlar, yüzlük, binler basamağı için dikey bir gövdeye dokuz ek içerir. Bunlar, daha sonra herhangi bir sayıyı temsil eden bir karakter oluşturmak için tek bir gövde üzerinde birleştirilir:



Basamak adı

Basamak değeri

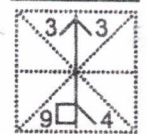
Karakterler

Tek karakter

Birler basamağı  
Onlar basamağı  
Yüzlük basamağı  
Binler basamağı

3  
30  
400  
9000

1  
1  
L  
d

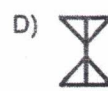


= 9433

Buna göre, aşağıdaki karakterlerden hangisi "6789, 4723, 5555, 9494" sayılarından herhangi birini temsil etmez?



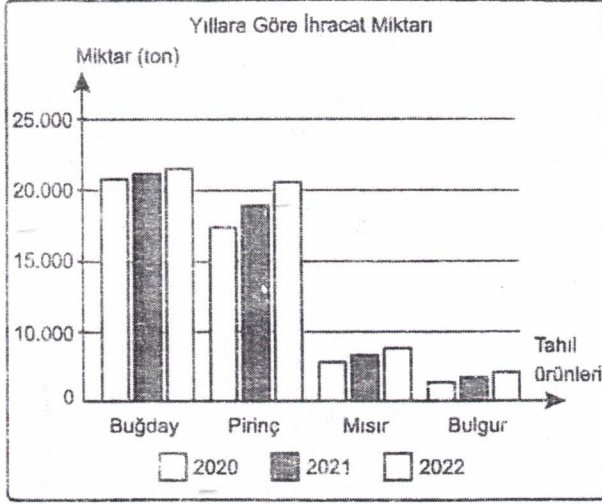
Ho-hayı  
birini  
temsil  
etmez.



Sembol incelendiğinde sol üstte (onlar) ve sağ üstte (birler) aynı anda basamak değerleri ağızlarının hatalı veya tabloda karıştırmayan bir biçimde üst üste binmiştir.

5

13. Aşağıda bazı tahıl ürünlerinin 2020, 2021 ve 2022 yıllarındaki ihracat miktarlarına ait bir grafik verilmiştir.



Bu bilgilere göre aşağıdakilerden hangisi söylenemez?

- A) Her ürünün ihracat miktarı, söz konusu yıllarda bir önceki yıla göre artmıştır.
- B) Mısırın ihracat miktarındaki ilk düşüş 2021 yılında görülmüştür.
- C) Belirtilen yıllarda en az bulgur, en çok buğday ihraç edilmiştir.
- D) Üç yılda da pirincin ihracat miktarı mısırdan daha fazladır.

14. Aşağıdaki cümlelerin hangisinde nesne eksikliğinden kaynaklanan anlatım bozukluğu yoktur?

- A) Olumsuz anılar, bir hastalık gibidir; bir an önce tedavi etmeliyiz. *[Neyi? Onları / Anıları / Neme ekstre]*
- B) Arkadaşlarımıza ölçülü davranmalı, üzmemeye çalışmalıyız. *[Kim? Arkadaşlarımızı / Neme ekstre]*
- C) Çocuklara her zaman saygılı davranır, mutlu etmeye çalışır. *[Kim? Çocukları / Neme ekstre]*
- D) Hepimiz doğayı korumalı, gereken özeni mutlaka göstermeliyiz.

↓  
Nesne

15. Bazı günler işten eve dönerken onunla karşılaşıyoruz.

Bu cümleyle ilgili aşağıdakilerden hangisi söylenemez?

- A) Yapıca içinde fiilimsi olan cümledir. *(20F Artı var)*
- B) Nesnesine göre geçişli çatılıdır.
- C) Anlamca olumlu fiil cümlesidir.
- D) Yüklem yerine göre kurallı cümledir.

↓  
Yüklemi sende olan cümlelerdir.  
Fiilin başına "onu" kelimesini aldığında anlamlı oluyoruz peşinlikle.

YAYINLARI

16. Tarih boyunca pek çok medeniyetin gelişip serpilmesine olanak tanıyan Batman'ın geniş platolarının tadını çıkarabilmek için en uygun ziyaret dönemi mayıs ile yaz aylarıdır. Batman denince akla ilk gelen yer Dicle kıyısındaki Hasankeyf'tir. Bu tarihi ilçenin geçmişi 12.000 yıl önceye uzanmaktadır. Batman'ın görülmesi gereken adreslerinden biri olan, Artuklu Dönemi'nden kalma Malabadi Köprüsü, Silvan-Bitlis yolunda ve Batman Çayı üzerinde yer alır.

Bu metinde aşağıdaki yazım kurallarından hangisinin örneği yoktur?

- A) Tarihi olay, çağ ve dönem adları büyük harfle başlar. *Artuklu Dönemi*
- B) Saray, köşk, han, kale, köprü, anıt vb. yapı adlarının bütün kelimeleri büyük harfle başlar. *Malabadi Köprüsü*
- C) Yer adlarında ilk isimden sonra gelen ve deniz, nehir, göl, dağ, boğaz vb. tür bildiren ikinci isimler büyük harfle başlar. *Batman Çayı*
- D) Belirli bir tarih bildiren ay ve gün adları büyük harfle başlar.

Mayıs ile yaz ayları demektir. ancak yanında sayısal bir tarih belirtilmediği için bunlar büyük harfle yazılmaz.

17. Muşmula: Karadeniz'de, Marmara'da ve Doğu Anadolu'nun bir bölümünde yetişen dikenli bir ağacın meyvesidir. Bitki ilkbahar sonu, yaz başında beyaz çiçekler açar. 1,5 - 3 santimetre boyutlarında olan meyveler kahverengidir. *yapısal özellikleri*

Hünnap: Dikenli bir ağacın meyvesi olan Hünnap Ege'de, Akdeniz'de ve Güneydoğu Anadolu'nun bir bölümünde yetişir. İlkbahar sonundan yaz ortasına kadar sarımsı yeşil çiçekler açar. 1,5-3 santimetre uzunluktaki oval biçimli meyveler kahverengi ya da morumsu siyah olur.

Kızılcık: İlkbahar başında sarı çiçekler açan bir çalının meyvesi olan kızılcık; Karadeniz'de, Akdeniz'de, Marmara'da ve İç Anadolu'nun bir bölümünde yetişir. 1-2 santimetre olan meyveler pembemsi, kırmızı olur. Sonbaharda oluşan meyvelerin tadı ekşidir.

Ülkemizde yetişen orman meyveleri ile ilgili verilen bilgilerde aşağıdakilerden hangisine değinilmemiştir?

- A) Yapısal özelliklerine  
B) Çiçek açma dönemlerine  
C) Kullanım alanlarına  
D) Yetiştikleri bölgelere

*1,5-3 santimetre boyutlarında "oval biçimli" dikenli bir ağacın meyvesidir.*

18. I. Hamur piştikten sonra üzerine istediğiniz reçelden bir miktar yayın.  
II. Karışımı tatlandırmak için dilediğiniz kadar bal ve pekmez ekleyin.  
III. En üstüne de hamurun önceden ayırdığınız üçte birlik miktarını döküp fırında tekrar pişirin.  
IV. Büyük bir kâsenin içine un, yulaf ezmesi, yarım çay kaşığı tuz ve kabartma tozunu koyup karıştırın.  
V. Karışımın üçte ikisini fırın kâğıdı ile kapladığınız bir kek kalıbına dökün.

Numaralanmış cümlelerle anlamlı bir metin oluşturduğunda sıralama aşağıdakilerden hangisi olur?

- A) II - V - IV - III - I  
B) IV - II - V - I - III  
C) II - I - III - IV - V  
D) IV - V - II - I - III

*IV - II - V - I - III*

19. Hititler, Hint-Avrupalı bir topluluk olarak MÖ 3000'lerin sonlarında Anadolu'ya göç etmiş ve bölgede yaşayan Hatti halkıyla uzun süre aynı coğrafyayı paylaşmıştır. Başkenti Hattuşa (Boğazkale) olan Hitit Devleti, Anadolu'da varlığını sürdürmüş ve yerleşik toplulukların inanç sistemlerini kendi yapısına dâhil etmiştir. Bu yaklaşım; Hititlerde inanç sisteminin farklılaşmasını, Eflatun-pınar gibi kutsal alanların oluşmasını, su kültürünün gelişmesini sağlamıştır.

Bu metinde aşağıda verilen nokta:ama işaretlerine ait görevlerden hangisinin örneği yoktur?

- A) Cümle içinde virgüllerle ayrılmış tür veya takımları birbirinden ayırmak için noktalı virgül konur.  
B) "Arasında, ve, ile, ila" anlamlarını vermek için kelimeler veya sayılar arasında kısa çizgi kullanılır.  
C) Cümledeki anlamı tamamlayan ve cümlelerin dışında kalan ek bilgiler için yay ayrıç kullanılır.  
D) Uzun cümlelerde yüklemden uzak düşmüş olan özneyi belirtmek için virgül konur.

20. "Meslek alanlarına yönelik bazı beceri türlerinin önümüzdeki yıllarda değişmesi bekleniyor." cümlesinin öğe dizilişi aşağıdakilerden hangisidir?

- A) Yer tamlayıcısı / Zarf tamlayıcısı / Özne / Yüklem  
B) Nesne / Yüklem  
C) Özne / Yüklem  
D) Zarf tamlayıcısı / Nesne / Yüklem

*Özne; Ne ve kim sorularıyla bulunur.*

1.

"Kendisinin tarihî büyüklüğü, eseri olan yeni Türkiye'ye bakılarak bugünden ölçülebilir. Çelik gibi azim ve gayretli, uzağı gören akıl ve hikmetle birleşmiş olan bu gerçek halk önderi ve devlet adamı; Anadolu dağlarının en uzak ve ıssız köşesindeki köylere bile başka bir ruh aşılarmıştır."

L'illustré Dergisi

Atatürk'ün ölümü sonrasında kaleme alınan bu yazıda onun aşağıdaki özelliklerinden hangisine değinilmemiştir?

- A) Askerî deha  
B) Liderlik  
C) İnkılapçılık  
D) İleri görüşlülük

2. Birinci Dünya Savaşı'ndan sonra imzalanan antlaşmaların çözemediği sorunlar sebebiyle dünya devletleri bir kez daha hızlı bir silahlanma yarışına girdi. İtalya ve Habeşistan arasında savaş başlarken Japonya da Mançurya'ya saldırdı. Bu gelişmelerden rahatsız olan Türkiye, Atatürk'ün önderliğinde Boğazlar sorununu çözmek için ilgili devletlere görüşme çağrısında bulundu.

Buna göre,

- I. Birinci Dünya Savaşı sonrasında kalıcı barışın sağlanamadığı,  
II. bazı devletlerin yayılcı bir siyaset izlemeye başladığı,  
III. yaşanan gelişmeler üzerine Türkiye'nin, Boğazlar konusunu gündeme getirdiği

çıkartımlarından hangilerine ulaşılabilir?

- A) I ve II  
B) I ve III  
C) II ve III  
D) I, II ve III

3. Cumhuriyet'in ilk yıllarında kurulan Terakkiperver Cumhuriyet Fırkası, ülkemizin doğusunda çıkan bir isyanın başlamasında etkili olduğu gerekçesiyle yargı kararıyla kapatılmıştır. 1930'lu yılların başında kurulan Serbest Cumhuriyet Fırkası ise rejim muhalflerinin partye sızması üzerine kurucusu olan Ali Fethi Bey tarafından kapatılmıştır.

Bu gelişmelerin aşağıdakilerden hangisini engellediği söylenemez?

- A) Hükümetin etkin bir şekilde denetlenmesini ✓  
B) Bölgesel ve küresel barışa destek olunmasını  
C) Farklı görüşlerin mecliste yer bulmasını ✓  
D) Demokratik devlet düzeninin güçlenmesini ✓

4. Cumhuriyet Dönemi'nde Türk Tarih Kurumu ve Türk Dil Kurumunun kurulmasıyla millî kimliğin korunması ve Türk kültürünün bilimsel yöntemlerle araştırılması amaçlanmıştır. Ayrıca Batı'da kullanılan ölçü birimleri ile takvimin kabul edilmesi, Türkiye'nin uluslararası ilişkilerde uyum sağlamasını ve çeşitli alanlarda ortak bir sistem kullanılmasını kolaylaştırmıştır.

Bu çalışmalar Atatürk ilke ve inkılaplarını oluşturan esasların aşağıdaki özelliklerinden hangisini yansıtmaktadır?

- A) Hem içeride hem dışarıda barışı tesis etme  
B) Millî değerlere bağlı kalarak çağdaş uygarlık düzeyine ulaşma  
C) Din ve devlet işlerini birbirinden tamamen ayırma  
D) Yönetme yetkisini gerçek sahibi olan halka verme

5. İstanbul Hükümeti, Kurtuluş Savaşı'nın kazanılmasında herhangi bir etkisi olmadığı gibi, aksine Millî Mücadele'yi engellemeye yönelik girişimlerde bulunmuştu. Lozan Görüşmeleri öncesinde Türk tarafı arasında bir yetki tartışması çıkarıp amaçlarına ulaşmak isteyen İtilaf Devletleri, konferansa İstanbul Hükümeti'ni de davet etmek istedi. İstanbul Hükümeti ise TBMM'ye her türlü iş birliğine açık olduğunu bildirdi.

Yaşanan bu gelişmelerin aşağıdakilerden hangisine ortam hazırladığı söylenebilir?

- A) Ankara'nın başkent ilan edilmesine  
B) Cumhuriyet'in ilan edilmesine  
C) Saltanatın kaldırılmasına  
D) Halifeliğin kaldırılmasına

6. Türk ordusu henüz eksiklerini giderememişti. Bu durumdan yararlanmak isteyen üstün durumdaki Yunan kuvvetlerinin taarruzuyla iki ordu arasında Sakarya Irmağı'nın doğusunda yoğun çarpışmalar başladı. Savaş geniş bir alana yayılmıştı. Bu durumu gören Mustafa Kemal Türk ordularına "Hattı müdafaa yoktur, sathı müdafaa vardır. O satıh, bütün vatandır." emriyle yeni bir savaş taktiği uygulattı. Verilen emir, Türk ordusunun azmini ve mücadelesini güçlendirdi ve Sakarya Meydan Savaşı'nın sonucunu belirledi.

Buna göre,

- I. Yunan ordusu mevcut durumu fırsata çevirmeyi amaçlamıştır.  
II. Mustafa Kemal'in emri savaşın seyri üzerinde etkili olmuştur.  
III. Sakarya Meydan Savaşı'nın siyasi alanda önemli sonuçları olmuştur.

yargılarından hangilerine ulaşılabilir?

- A) I ve II  
B) I ve III  
C) II ve III  
D) I, II ve III

7. Mustafa Kemal, 31 Mart Vakası sırasında meşrutiyet yönetimine karşı çıkan ayaklanmayı bastırmak amacıyla Selanik'ten hareket eden Hareket Ordusu'nun kurmay başkanı olarak görev yapmıştır. Ordunun "Hareket Ordusu" adını almasını öneren Mustafa Kemal, aynı zamanda harekât planlarının hazırlanmasında önemli rol oynamıştır. Bu süreçte, ordunun siyasal tartışmaların dışında kalması gerektiğini savunarak askerî kurumların görev alanına ilişkin görüşlerini çekinmeden ortaya koymuştur.

Bu durum Mustafa Kemal'in aşağıdaki kişilik özelliklerinden hangisi ile ilişkilendirilemez?

- A) Vatanseverlik  
B) İnisiyatif alma  
C) Açık sözlülük  
D) Evrensellik

8. Aşağıda Mondros Antlaşması'nın bazı maddeleri verilmiştir:
- Osmanlı ordusu terhis edilecek, ağır silahlarına el konulacaktır. *Askerî*
  - Tüm iletişim araçları İtilaf Devletleri'ne teslim edilecektir. *iletişim*
  - Liman, tersane, demir yolları, Toros tünelleri İtilaf Devletleri'ne teslim edilecektir. *ulaşım*

Mondros Ateşkes Antlaşması'nın verilen maddeleri ilgili oldukları alanlarla eşleştirildiğinde hangisi dışta kalır?

- A) Askerî  
B) Kültürel  
C) İletişim  
D) Ulaşım

9. Aşağıda Mustafa Kemal'in manda ve himaye meselesiyle ilgili Sivas Kongresi'nde dile getirdiği düşüncelerinden bir bölüm verilmiştir:

"Herhangi bir devletin teknik ve ekonomik yardımını memnuniyetle karşılıyoruz, sözlerinden manda düşüncesini çıkarırlar olabilir. Ancak mandanın anlamı ve gayesinin bu olmadığı bir gerçektir. Her zaman ve bugün bile, bu açıklık çerçevesinde yapılacak yardımları kıvançla karşılamaktayız. Yeter ki memleketimize sermaye getireceklerin içeride ve dışarıda devlet ve milletimizin hâkimiyet ve bağımsızlığı ile vatanımızın bütünlüğünü bozmaya yönelmiş gizli emelleri olmasın."

Buna göre Sivas Kongresi ile ilgili,

- Olası bir dış yardım belli şartlara bağlanmıştır.
- Tam bağımsızlık anlayışından taviz verilmemiştir.
- Manda ve himaye fikri Millî Mücadele ruhuna aykırı bulunmuştur.

yargılarından hangilerine ulaşılabilir?

- A) I ve II  
B) I ve III  
C) II ve III  
D) I, II ve III

10. Birinci İnönü Savaşı'nın ardından kabul edilen 1921 Anayasası (Teşkilat-ı Esasiye), savaş koşullarında hazırlanmış kısa ve öz bir anayasa niteliğindedir. Anayasanın birinci maddesinde "Egemenlik kayıtsız şartsız millettir." ifadesine yer verilmiş ve yönetim yetkisinin doğrudan millete ait olduğu vurgulanmıştır. Bu düzenleme, uzun yıllar devam eden saltanat anlayışına karşı millî egemenlik ilkesinin hukuki bir temele dayandırıldığını göstermektedir.

Bu metinden hareketle 1921 Anayasası ile ilgili aşağıdakilerden hangisi söylenebilir?

- A) Kısa bir süre yürürlükte kalması için hazırlandığı  
B) Madde sayısının zamanla ihtiyaca cevap vermediği  
C) Kişi egemenliğine dayanan yönetime karşı olduğu  
D) Yasama, yürütme ve yargı yetkisini TBMM'ye verdiği



4. "Hakka yönelen bir kimse olarak yüzünü dine çevir. Allah'ın insanları üzerinde yarattığı fitrata sınımsız tutun. Allah'ın yaratmasında hiçbir değişime yoktur. İşte bu dosdoğru dindir. Fakat insanların çoğu bilmezler." (Rûm suresi, 30. ayet)

Bu ayetten din ile ilgili;

- I. insana doğuştan verildiği,
- II. bireysel faydalarının olduğu,
- III. toplumsal huzur sağladığı

ilkelerinden hangilerine ulaşılabilir?

- A) Yalnız I  
B) I ve II  
C) II ve III  
D) I, II ve III

FITRAK: YARATILIŞ, ÖZ, YARATANI  
DOĞUŞTAN TANIMA BİLME EĞİLİMİ

6. Hz. Muhammed (sav), kendi çocuklarına ve torunlarına güzel ahlakı öğretmiş ve onların güzel ahlaka uygun bir yaşam sürmesi için elinden geleni yapmıştır. Bizlere de. "Hiçbir baba çocuğuna güzel ahlaktan daha değerli bir miras bırakamaz." hadisiyle çocuklarımızla ilgilenmemizi, çocuklarımızı terbiye ve ahlak üzere yetiştirmemizi istemiştir.

Bu parçadan Hz. Muhammed (sav) ile ilgili aşağıdaki-lerden hangisine ulaşamaz?

- A) Güzel ahlaklı nesiller oluşturmayı amaçlamıştır.  
B) Mirasta kız ve erkek çocuklarını eşit tutmuştur.  
C) Neslin korunmasına özen göstermiştir.  
D) İnsanları iyiye ve güzele sevk etmiştir.

ÂLEDE ÇOCUKLARI TERBİYE ETMEK VE  
EĞİTMEK, NESLİN KORUNMASI İLE İLGİLİDİR

5. Hz. Muhammed'in (sav) evinde bir koyun kesildi ve Hz. Muhammed (sav), işi olduğu için evden ayrıldı. Hz. Ayşe, bu koyunu ihtiyaç sahiplerine ve komşulara dağıttı. Akşam Hz. Muhammed (sav) eve geldiğinde "Koyunu ne yaptın?" diye sordu. Hz. Ayşe, bir butu hariç hepsini dağıttığını söyledi. Bunun üzerine Hz. Muhammed (sav) gülümsedi ve "Desene bir but hariç hepsi bize kaldı." dedi.

Bu parçada Hz. Muhammed'in (sav) verdiği mesaj aşağıdakilerden hangisidir?

- A) Paylaşmak, ~~insana~~ doğuştan verilmiş bir özelliktir.  
B) Paylaşmak, ~~insanın~~ malını bereketlendirir.  
C) İnsan, malındaki ~~kiri~~ paylaşarak arındırır.  
D) Yediklerin değil, paylaştıkların senindir.

PAYLAŞTIKLARININ SEVABI SANA KALIR





16 May &gt;

11:41



Şimdi yedekle

A

LGS  
PROVASI -2

İNGİLİZCE

8. SINIF

1. Read the opinions of four people about their friend Chris.



He is a quiet and very solemn boy.

Roy

I count on him because he's trustworthy.



Amy



He follows the latest fashion.

Lisa

He always backs me up when I need him.



Jeff

Who thinks Chris is a trendy person?

A) Roy

B) Amy

C) Lisa

D) Jeff

son modayı takip eder

2. Read the speech bubbles and answer the question.



I think reading is terrific. I prefer reading when it's rainy outside.

Paulie

My favorite activity is reading. I love it when I read it to my little sister.



Dylan



In my opinion, reading is fascinating. I'm really keen on it.

Megan

Reading is very popular in my classroom, but I don't think it's enjoyable.



Eve

According to the speech bubbles above, who does NOT like reading?

A) Paulie

B) Dylan

C) Megan

D) Eve

3. Look at the pie chart below and answer the question.

Best Cooking Methods



Which of the following is NOT correct according to the pie chart above?

- ✓ A) Steaming is as popular as boiling. *esitile*
- ✗ B) Grilling is the most popular cooking method. *en*
- ✓ C) Frying is more popular than boiling.
- ✓ D) Boiling is less trendy than baking. *doğru*

YAYINLARI

2. Read the speech bubbles and answer the question.



I think reading is terrific. I prefer reading when it's rainy outside.

Paulie

My favorite activity is reading. I love it when I read it to my little sister.



Dylan



In my opinion, reading is fascinating. I'm really keen on it.

Megan

Reading is very popular in my classroom, but I don't think it's enjoyable.



Eve

According to the speech bubbles above, who does NOT like reading?

A) Paulie

B) Dylan

C) Megan

D) Eve

4.

POTENTIAL PROBLEMS IN THE FUTURE	PRECAUTIONS
Deforestation	Stop cutting trees
Air pollution	Use public transportation
Water shortage	Take shorter showers
Landslides	Plant more trees
Earthquakes	Create disaster plans

Which of the following is CORRECT according to the table above?

- ✓ A) We should keep rivers and lakes clean to save people from landslides. *plant trees*
- ✗ B) If we want to end deforestation, we should stop destroying forests. *özellikle*
- ✓ C) Water shortage will increase if we use less water. *decrease*
- ✗ D) We shouldn't create disaster plans.



Paylaş



Düzenle



Ekle



Çöp kutusu



16 May &gt;

11:42



Şimdi yedekle

8. SINIF

İNGİLİZCE

LGS  
PROVASI -2

A

5. Below, you see some parts of four different phone conversations.



Mehmet: Can I speak to Mr. Doe, please?  
Secretary: Sure, he is waiting for your call.

bekliyor!



Jack: This is Jack. May I speak to Mr. Cane?  
Secretary: Yes, hold on a minute.

bekle



Mandy: This is Mandy speaking. Can you connect me to Mr. Gilbert?  
Secretary: He isn't in the office right now, but he'll call you back in two hours.

2 saat sonra



Anna: Could I talk to Mr. Mosby? It's very important.  
Secretary: Hang on a minute. I will put you through.

bekle başlıyoruz

According to the conversations above, who is NOT available at the moment?

A) Mr. Doe

B) Mr. Cane

C) Mr. Gilbert

D) Mr. Mosby

6. Mrs. Özkan wants to make a bulletin board about the Internet. She wants her students to give their opinions about it.

*başlımlılık*

*özellikle*

<p>The Internet makes it easy to keep in touch with people. Charles</p>	<p>The Internet is very addictive. People shouldn't spend too much time on it. Donna</p>	<p>Information on the Internet is not always true. We shouldn't trust it. Sam</p>	<p>I believe the Internet breaks relationships and causes job losses. Felix</p>
---	--	---	---

Which of the following students talks about the advantages of the Internet?

A) Charles

B) Donna

C) Sam

D) Felix

15



Paylaş



Düzenle



Ekle



Çöp kutusu



16 May &gt;

11:42



Şimdi yedekle

A

LGS  
PROVASI -2

İNGİLİZCE

8. SINIF

7.



Which of the following is **NOT** mentioned in Tim's letter?

- A) Climate *iklim*      B) Tourist attractions
- C) Souvenirs *hediye*      D) Accommodation *konaklama*
8. Adam's family is planning to have a picnic in the evening, but they must finish the chores first. Now, the family members are helping around the house.



Who is responsible for vacuuming the floor?

- A) Philip      B) Rory      C) Daisy      D) Amy

9. Read the conversation and answer the question.



Which of the following best completes the conversation?

- A) I think the telephone is more important than the others.
- B) The invention of the television is the most important one for me.
- C) I think antibiotics are a revolutionary discovery in medicine. *antibiyotik keşif*
- D) The invention of computers changed the world.

YAYINLARI

10. Look at the table and answer the question.

Michelle asks her friend some questions about extreme sports.

Questions	Answer
1. What are your favourite extreme sports?	Bungee jumping and caving.
2. Why do you like caving?	Because I love exploring underwater. <i>swat!</i>
3. How often do you go cycling?	I think it's enjoyable.
4. Who do you go bungee jumping with?	I go bungee jumping with my best friend.

*Handwritten notes: "bungee jumping" is written in red next to question 1. "swat!" is written in red next to question 2. "antibiyotik" is written in red next to question 3. "antibiyotik" is written in red next to question 4.*

Which questions did Michelle's friend **NOT** give suitable answers?

- A) 1-2      B) 2-4      C) 1-3       D) 2-3

16



Paylaş



Düzenle



Ekle



Çöp kutusu