

SINAVLA ÖĞRENCİ ALACAK ORTAÖĞRETİM KURUMLARINA İLİŞKİN MERKEZİ SINAV

MATEMATİK

1. Bu testte 20 soru vardır.
2. Cevaplarınızı, cevap kâğıdına işaretleyiniz.

1. Aşağıdaki ondalık gösterimlerden hangisinin 10 katının karekökü bir rasyonel sayıya eşittir?

- A) 0,0144
B) 0,09
C) 2,56
D) 19,6

10 katı → 196

$$\sqrt{196} = 14$$

2. Aşağıdakilerden hangisi $4x^2 - 16y^2$ cebirsel ifadesinin çarpanlarından biridir?

- A) $2x - y$
B) $2x + 4y$
C) $4x - 4y$
D) $8x - 4$

$$(2x)^2 - (4y)^2 = (2x - 4y)(2x + 4y)$$

✓

$$3. \frac{x}{12} = \frac{2x}{3} - 14 \quad \frac{x}{12} = \frac{8x}{12} - 14 \rightarrow \frac{7x}{12} = 14$$

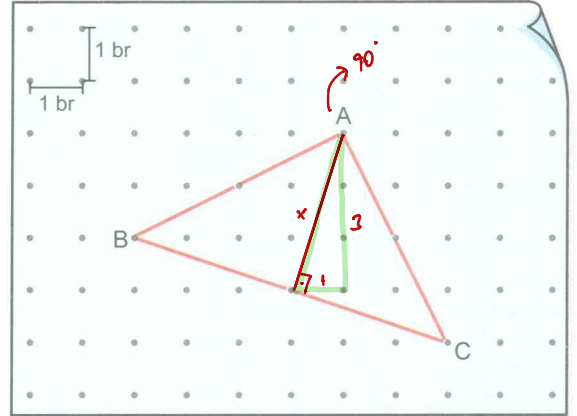
denklemini sağlayan x değeri için aşağıdaki ifadelerden hangisi doğrudur?

$$7x = 12 \cdot 14$$

$$x = 24$$

- A) Asal sayıdır.
B) Negatif tam sayıdır.
C) Rakamları toplamı 6'dır.
D) 9'un katı olan bir doğal sayıdır.

4. Aşağıdaki noktalı kâğıtta bir ABC üçgeni çizilmiştir.



Buna göre, ABC üçgeninin BC kenarına ait kenarortayının uzunluğu kaç birimdir?

- A) 3
B) $\sqrt{10}$
C) $2\sqrt{3}$
D) 4

$$1^2 + 3^2 = x^2 \rightarrow x^2 = 10$$

$$x = \sqrt{10}$$

5. 20'den 60'a kadar ardışık doğal sayılarla numaralandırılmış bloklarla aşağıdaki yapı oluşturulmuştur. Her bir bloğun gram cinsinden kütlesi blok numarasının farklı asal çarpanlarının toplamına eşittir.



$$2 \cdot 3 \cdot 5 = 30$$

$$2 \cdot 2 \cdot 3 \cdot 5 = 60$$

$$3 \cdot 7 = 21$$

$$30 + 60 + 21 = 111 //$$

Bu yapıdan bir blok çıkarıldığında yapının kütlesi 10 gram azalmaktadır.

$$2 + 3 + 5 = 10$$

$$1 + 7 = 10$$

Buna göre, çıkarılan bloğun numarasının alabileceği değerlerin toplamı kaçtır?

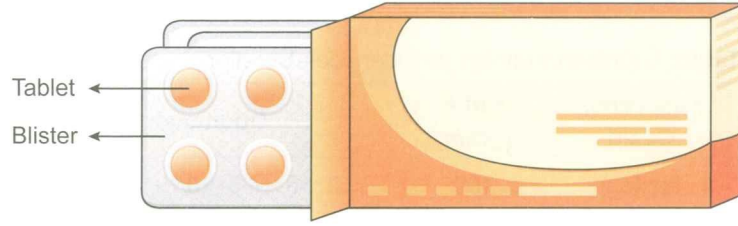
A) 111

B) 124

C) 136

D) 153

6. Bir ilaç fabrikasında iki farklı ilaç üretimi yapılmaktadır. İlaçlar tabletler halinde üretilip özdeş blisterlere konulmaktadır.



Tabletlerin blisterlere konulması ile ilgili aşağıdaki bilgiler verilmiştir.

- I. Her blistere yalnızca aynı ilacın tabletleri konulacaktır.
- II. Tüm tabletler, her blisterde eşit sayıda olacak şekilde yerleştirilecektir.
- III. Her bir blisterdeki tablet sayısı tam kare sayı olacaktır.

Bu fabrikada birinci ilaç türünden 1440 adet tablet, diğerinden 2400 adet tablet üretilen bir günde, tabletlerin konulacağı blister sayısı en az kaç olur?

- A) 200 B) 216 C) 240 D) 256

$$\text{EBOB}(1440, 2400) = 480 = 16 \cdot 30$$

↓
her blisterdeki tablet sayısı (max)

$$\text{toplam } 1440 + 2400 = 3840 \text{ tablet} \quad 3840 : 16 = 240 \text{ blister} //$$

7. Aşağıda dört tane üslü ifadenin kullanıldığı bir çarpma işlemi verilmiştir.

$$\begin{array}{cccc} 64 & 25 & \frac{1}{9} & 1 \\ \boxed{4^3} & \times \boxed{(-5)^2} & \times \boxed{3^{-2}} & \times \boxed{1^{100}} \end{array}$$

Bu üslü ifadelerden hangisi çıkarılırsa kalan üslü ifadelerin çarpımı ilk duruma göre artar?

- A) 4^3 B) $(-5)^2$ C) 3^{-2} D) 1^{100}

8. Durmuş Bey'in bir kuruyemişçiden alacağı ürünlerin gram cinsinden kütleleri ve her bir ürün için ödeyeceği ücretlerin çözümlenmiş hali aşağıdaki tabloda gösterilmiştir.

Tablo: Ürünlerin Kütleleri ve Ödenecek Ücretler

Kuruyemiş Çeşiti	Kütle (gram)	Ödenecek Ücret (TL)
Leblebi	100 ✓	$2 \cdot 10^1 + 3 \cdot 10^0 + 7 \cdot 10^{-1} + 3 \cdot 10^{-2}$
Fındık	200 ✓	$2 \cdot 10^2 + 5 \cdot 10^1 + 8 \cdot 10^0 + 10^{-1} + 10^{-2}$
Badem	300	$3 \cdot 10^2 + 7 \cdot 10^1 + 2 \cdot 10^{-1} + 6 \cdot 10^{-2}$
Çekirdek	400 ✓	$6 \cdot 10^1 + 5 \cdot 10^0 + 10^{-1} + 6 \cdot 10^{-2}$

toplam 347

23,73

258,11

370,26

65,16

Durmuş Bey, bu ürünlerden birini almaktan vazgeçmiş ve diğer ürünler için ödediği ücret Türk lirası cinsinden bir tam sayı olmuştur.

$$100 + 200 + 400 = 700 //$$

Buna göre, Durmuş Bey'in aldığı ürünlerin kütleleri toplam kaç gramdır?

A) 600

B) 700

C) 800

D) 900

9. Aşağıdaki şekil dört eş yarımdaire ve bir kareyle oluşturulmuştur. Karenin kenarları, yarımdairelerin çapları ile çakışmaktadır.

$$168 : 4 = 42$$

$$\frac{\pi \cdot r^2}{2} = 42$$

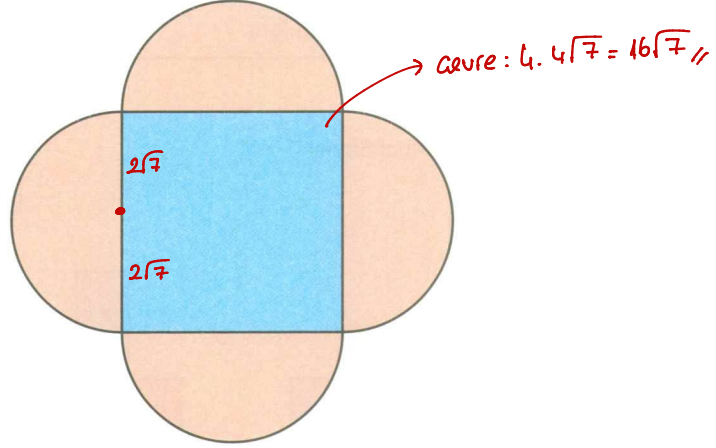
$$\pi \cdot r^2 = 84$$

$$3 \cdot r^2 = 84$$

$$r^2 = 28$$

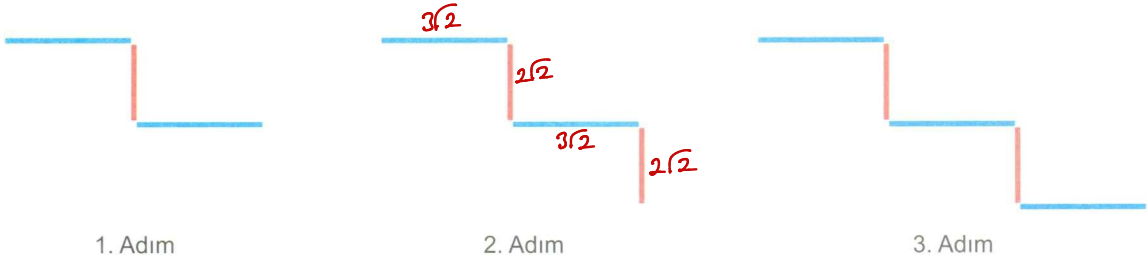
$$r = \sqrt{28}$$

$$r = 2\sqrt{7}$$



Yarımdairelerin alanları toplamı 168 santimetrekare olduğuna göre, karenin çevre uzunluğu kaç santimetredir? (π yerine 3 alınız.)

- A) $16\sqrt{7}$ B) $16\sqrt{2}$ C) $12\sqrt{7}$ D) $12\sqrt{2}$
10. Aşağıda mavi renkli eş çubuklar ve kırmızı renkli eş çubuklar kullanılarak oluşturulan bir şekil örüntüsü verilmiştir.



Bu örüntünün;

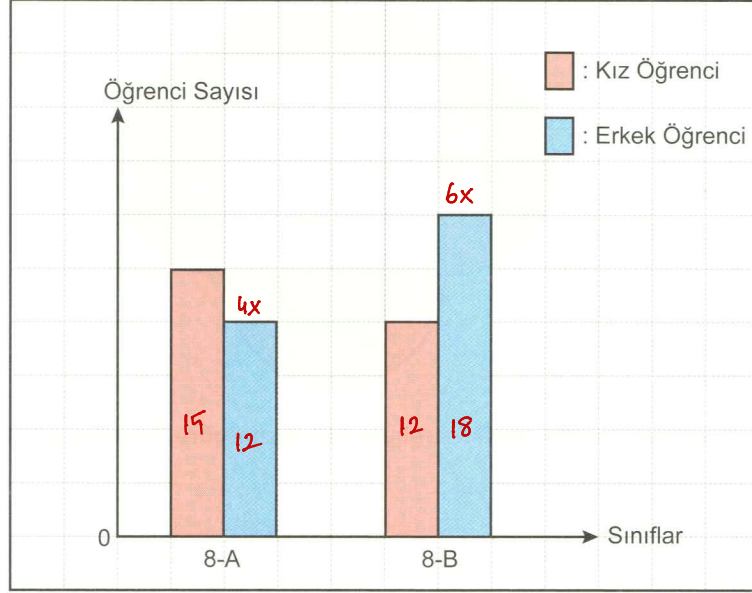
1. adımındaki çubukların uzunlukları toplamı $\sqrt{128}$ santimetre,
2. adımındaki çubukların uzunlukları toplamı $\sqrt{200}$ santimetre

olduğuna göre, 4. adımındaki çubukların santimetre cinsinden uzunlukları toplamının en yakın olduğu tam sayı kaçtır? $\hookrightarrow 3\text{mavi} + 3\text{kırmızı} = 3 \cdot 3\sqrt{2} + 3 \cdot 2\sqrt{2} = 15\sqrt{2} = \sqrt{450} \rightarrow 21\text{'e yakın}$

- A) 24 B) 23 C) 22 D) 21

11. Bir okulun 8-A ve 8-B sınıflarında bulunan kız ve erkek öğrenci sayılarının dağılımı aşağıdaki kareli zemin üzerinde verilen sütun grafiğinde gösterilmiştir.

Grafik: 8-A ve 8-B Sınıflarında Bulunan Kız ve Erkek Öğrenci Sayılarının Dağılımı



$$2 \cdot 4x - 6 = 6x$$

$$8x - 6 = 6x$$

$$2x = 6$$

$$x = 3$$

8-B sınıfındaki erkek öğrenci sayısı, 8-A sınıfındaki erkek öğrenci sayısının 2 katından 6 eksiktir.

Buna göre, 8-A ve 8-B sınıflarındaki kız öğrenci sayılarının toplamı kaçtır? $15 + 12 = 27$

A) 18

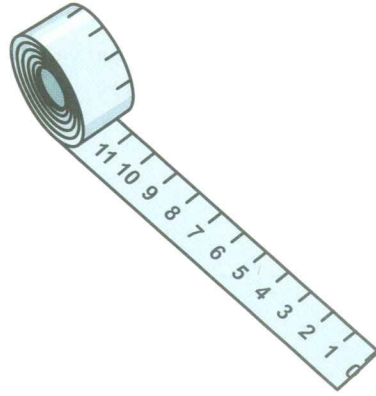
B) 27

C) 36

D) 45

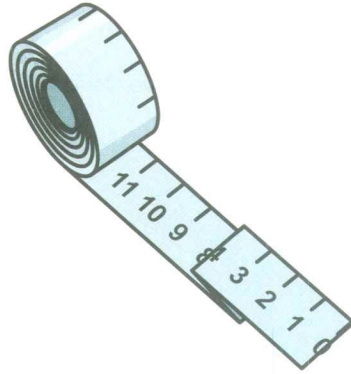
12. Aşağıdaki 2 metrelik mezurada ardışık iki çizgi arasındaki uzaklık 1 santimetredir.

200 cm



Ece, bu mezurada iki çizgiyi üst üste getirerek mezurayı kısaltmak istiyor. Örneğin, Ece 4 ve 8 sayılarına karşılık gelen noktaları üst üste getirerek mezurayı 4 santimetre kısaltmıştır.

$$\begin{aligned} 1^3 &= 1 \\ 2^3 &= 8 \\ 3^3 &= 27 \\ 4^3 &= 64 \\ 5^3 &= 125 \end{aligned}$$



<u>üst üste gelenler</u>	<u>kısalma</u>
1 ve 8	7
1 ve 27	26
1 ve 64	63
1 ve 125	124
8 ve 27	19
8 ve 64	56
8 ve 125	117
27 ve 64	37
27 ve 125	98
64 ve 125	61

Ece, başlangıçtaki mezurayı bir tam sayının küpüne eşit olan iki sayıyı örnekteki gibi üst üste getirerek ya-
pıştırdığında mezuranın santimetre cinsinden kısalma miktarının tek sayı olma olasılığı kaçtır?

A) $\frac{3}{10}$

B) $\frac{2}{5}$

C) $\frac{1}{2}$

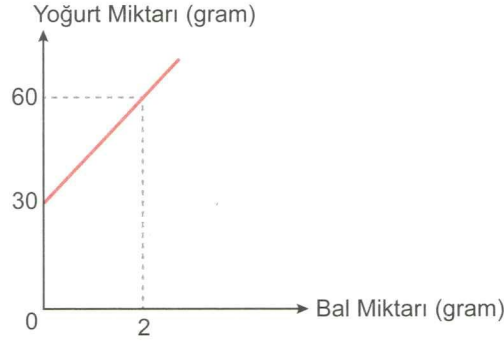
D) $\frac{3}{5}$

10 durumun 6'sı
istenen değer

$$\frac{6}{10} = \frac{3}{5} //$$

13. Yoğurt, bal ve ceviz karışımı çocuklar için oldukça sağlıklı bir besindir. Bu karışımda bulunan yoğurt ve bal miktarları arasındaki doğrusal ilişki 1. grafikte gösterilmiştir.

1. Grafik: Karışımda Bulunan Yoğurt ve Bal Miktarları Arasındaki İlişki

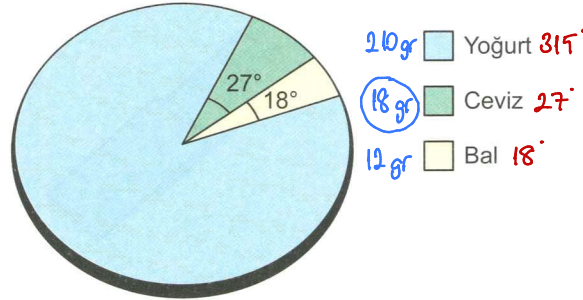


yoğurt	bal
30	0
60	2
90	4
120	6
150	8
180	10
* 210	12*

$$\frac{\text{bal}}{\text{yoğurt}} = \frac{12}{210} = \frac{2}{35}$$

Grafikte verilen doğrusal ilişkiye uygun hazırlanan karışımda bulunan yoğurt, bal ve ceviz miktarlarının dağılımı 2. grafikte gösterilmiştir.

2. Grafik: Yoğurt, Bal ve Ceviz Miktarlarının Dağılımı



$$\frac{\text{Bal}}{\text{Yoğurt}} = \frac{18}{315} = \frac{2}{35}$$

Buna göre, bu karışımda kaç gram ceviz bulunmaktadır?

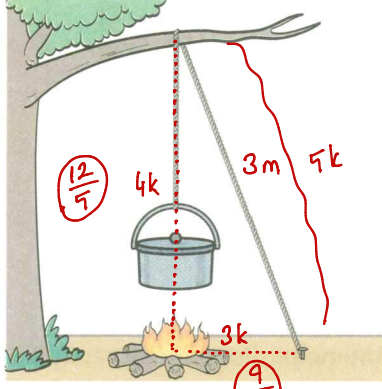
- A) 9 B) 18 C) 27 D) 36

14. Şekil 1'de kamp ateşi üzerindeki tencerenin bağlı olduğu ipin, kalınlığı önemsiz ağaç dalı ile toprağa sabitlendiği yer arasındaki kısmının uzunluğu 3 metre ve eğimi $\frac{4}{3}$ 'tür.

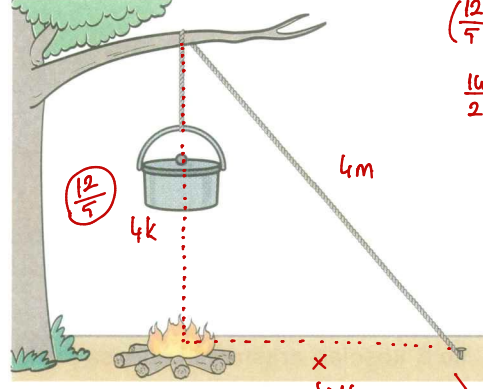
Şekil 2'de tencereyi 1 metre yukarı kaldırmak için ipin yere sabitlendiği nokta ateşten bir miktar daha uzaklaştırılmıştır.

$$5k = 3 \text{ ise}$$

$$k = \frac{3}{5}$$



Şekil 1



Şekil 2

$$\left(\frac{12}{5}\right)^2 + x^2 = 4^2$$

$$\frac{144}{25} + x^2 = 16$$

$$\frac{144}{25} + x^2 = \frac{400}{25}$$

$$x^2 = \frac{256}{25}$$

$$x = \sqrt{\frac{256}{25}}$$

$$x = \frac{16}{5}$$

Her iki görselde de ağaç ile tencere arasındaki ip yere diktir.

Ağacın dalının esmediğine bilindiğine göre, Şekil 2'de ipin yere sabitlendiği nokta ile ağaca sarıldığı nokta arasındaki kısmının eğimi kaçtır?

A) $\frac{3}{4}$

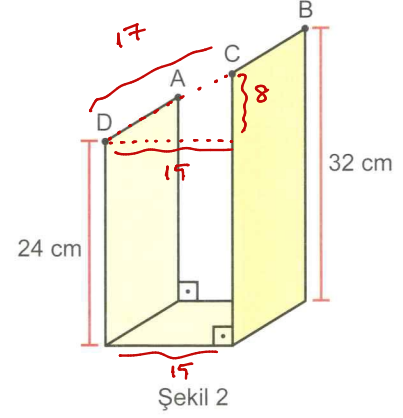
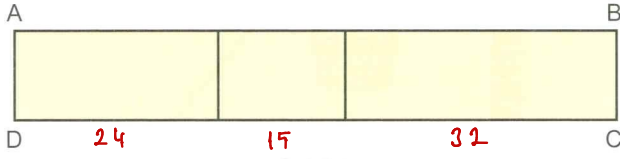
B) $\frac{2}{3}$

C) $\frac{3}{5}$

D) $\frac{2}{5}$

$$\text{eğim} = \frac{12}{5} : \frac{16}{5} = \frac{12}{5} \cdot \frac{5}{16} = \frac{3}{4} //$$

15. Şekil 1'de verilen ABCD dikdörtgeni şeklindeki kâğıt, iki doğru parçasıyla üç dikdörtgene ayrılıyor. Ardından sol ve sağ taraftaki parçalar ortadaki parçaya dik olacak biçimde katlanıyor.



Şekil 2'de C ile D köşeleri arasındaki en kısa uzaklık 17 santimetre olduğuna göre, bu kâğıdın uzun kenarının uzunluğu kaç santimetredir? $24 + 15 + 32 = 71$

A) 68

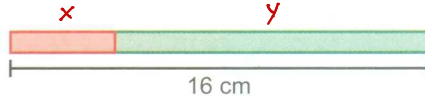
B) 69

C) 70

D) 71

16. İnci, dikdörtgen şeklinde özdeş kırmızı şeritleri ve özdeş yeşil şeritleri kullanarak modeller oluşturmuştur.

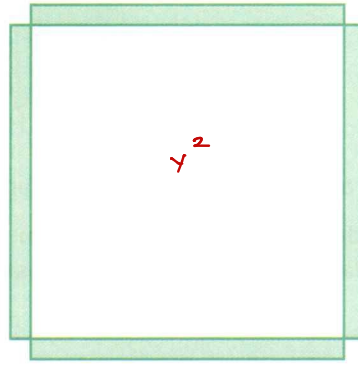
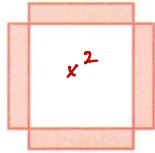
Birer tane kırmızı ve yeşil şeridi Şekil 1'deki gibi kısa kenarları çakışacak biçimde birleştirip 16 santimetre uzunluğunda bir şekil oluşturmuştur.



Şekil 1

$$\begin{cases} x + y = 16 \\ x^2 + y^2 = 146 \end{cases}$$

Dörder tane kırmızı ve yeşil şeridi Şekil 2'deki gibi köşeleri çakışacak biçimde birleştirdiğinde şeritlerin arasında kalan karesel bölgelerin alanları toplamı 146 santimetrekare olmaktadır.



Şekil 2

$$\begin{aligned} &146 \\ &\overbrace{x^2 + 2xy + y^2} = 256 \\ &\quad \quad \quad \underline{\quad \quad} \\ &\quad \quad \quad 110 \\ &2xy = 110 // \end{aligned}$$

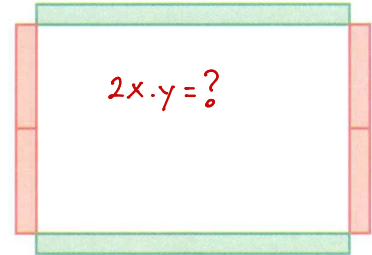
Buna göre, İnci, dört tane kırmızı ve iki tane yeşil şeridi köşeleri çakışacak ve şeritler üst üste gelmeyecek biçimde Şekil 3'teki gibi birleştirdiğinde şeritler arasında kalan dikdörtgensel bölgenin alanı kaç santimetrekare olur?

A) 78

B) 96

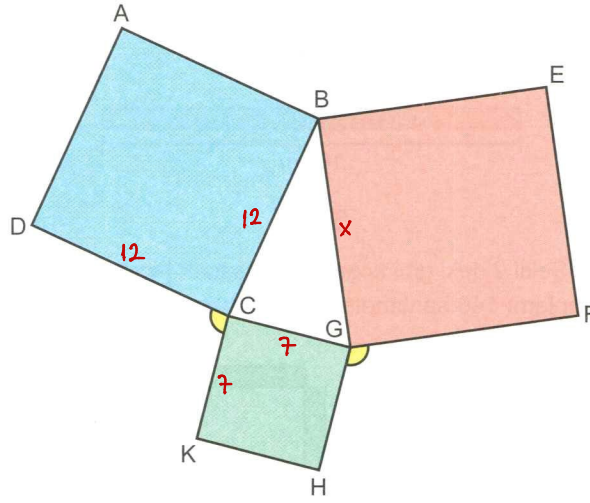
C) 110

D) 120



Şekil 3

17. Aşağıda, üç karenin köşeleri çakıştırılarak oluşturulan bir şekil gösterilmiştir.



$$m(\widehat{BCG}) > m(\widehat{BGC})$$

$$12 - 7 < x < 12 + 7$$

$$5 < x < 19$$

$$x > 12$$

$$12 < x < 19$$

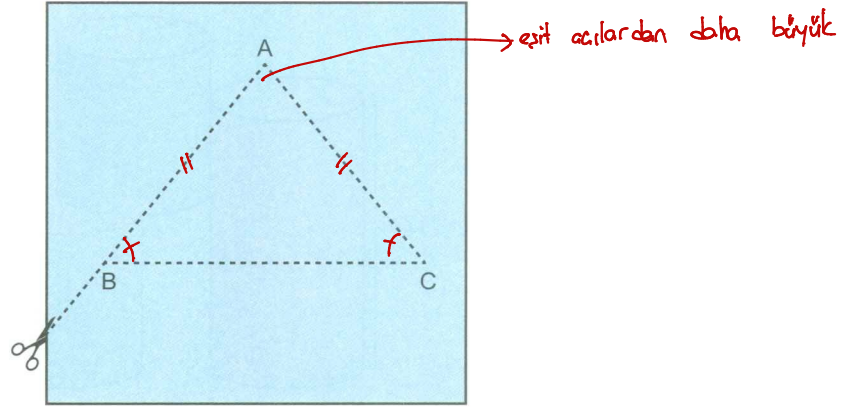
$$144 < x^2 < 361 \text{ olur}$$

Mavi ve yeşil karelerin alanları sırasıyla 144 ve 49 santimetrekaredir.

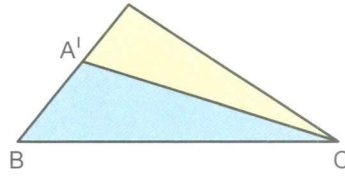
$m(\widehat{HGF}) > m(\widehat{DCK})$ olduğuna göre, kırmızı karenin alanının santimetrekare cinsinden alabileceği değerler aşağıdaki sayı doğrularının hangisinde doğru gösterilmiştir?

- A)
- B)
- C)
- D)

18. Ön yüzü mavi, arka yüzü sarı renkli olan bir kağıttan ABC üçgeni şeklinde bir parça kesiliyor.



Bu kağıt AB kenarı AC kenarı üzerine gelecek şekilde katlandığında B ile C köşeleri çakişmakta; A köşesi AB kenarı üzerine gelecek şekilde katlandığında ise aşağıdaki şekil elde edilmektedir.

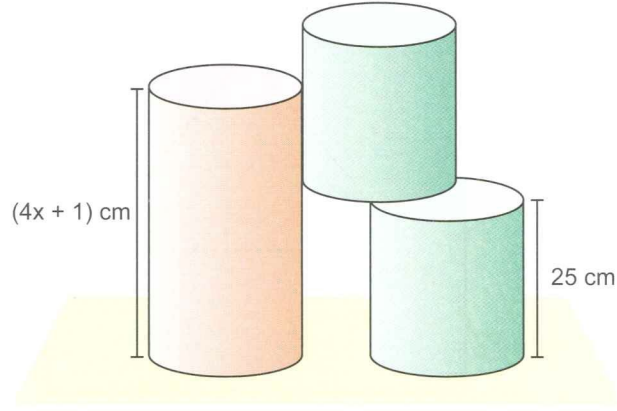


Buna göre, ABC üçgeninin kenar uzunluklarının sıralaması hangi seçenekte doğru verilmiştir?

- A) $|AB| = |AC| < |BC|$
C) $|AB| < |AC| < |BC|$

- B) $|AB| = |AC| > |BC|$
D) $|AB| > |AC| > |BC|$

19. Yüksekliği 25 santimetre olan yeşil renkli iki özdeş silindir ve yüksekliği $(4x + 1)$ santimetre olan turuncu renkli bir silindir aşağıda gösterildiği gibi düz bir zemin üzerine yerleştirilmiştir.



$$25 < 4x + 1 < 50$$

$$24 < 4x < 49$$

$$\begin{array}{c} \downarrow \\ 7 \\ 8 \\ 9 \\ 10 \\ 11 \\ 12 \end{array} \left. \vphantom{\begin{array}{c} \downarrow \\ 7 \\ 8 \\ 9 \\ 10 \\ 11 \\ 12 \end{array}} \right\} 6 \text{ değer}$$

Buna göre, x 'in alabileceği kaç farklı tam sayı değeri vardır?

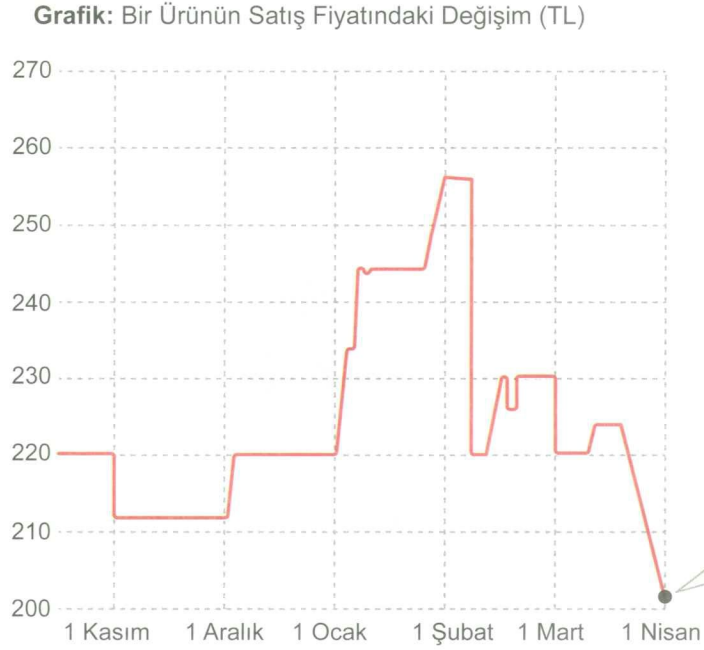
A) 3

B) 4

C) 5

D) 6

20. Bir internet sitesinde satılan bir ürünün fiyat değişimi aşağıdaki çizgi grafiğinde verilmiştir.



$$250 < 5x - 100 < 260$$

$$350 < 5x < 360$$

$$70 < x < 72$$

$x=71$ yaparsak sıklıkla sadece C seçeneği istenen aralıkta olur.

Şanslısın!
Ürün şu an,
6 ayın en düşük
fiyatında

Bu ürünün 1 Şubat'taki fiyatı $(5x - 100)$ TL olduğuna göre, 1 Nisan'daki Türk lirası cinsinden fiyatı aşağıdaki cebirsel ifadelerden hangisiyle gösterilebilir?

A) $x + 100$

B) $2x + 80$

C) $3x - 7$

D) $4x - 50$

MATEMATİK TESTİ BİTTİ.
FEN BİLİMLERİ TESTİNE GEÇİNİZ.

SINAVLA ÖĞRENCİ ALACAK ORTAÖĞRETİM KURUMLARINA İLİŞKİN MERKEZİ SINAV

FEN BİLİMLERİ

1. Bu testte 20 soru vardır.
2. Cevaplarınızı, cevap kâğıdına işaretleyiniz.

1. Bir etkinlikte farklı renkli düğmeler kullanılarak hatasız DNA modeli yapılacaktır. Dört farklı renkteki düğmeler, nükleotidleri temsil etmektedir. Öğretmen, DNA'nın 1. zincirinde kullanılacak düğmelerin sayılarını aşağıdaki gibi öğrencilerine göstermiştir.



Buna göre, 1. zinciri hazırlayan öğrencilerin 2. zincirde kullanacakları düğmelerin sayıları aşağıdakilerden hangisi gibi olursa hatasız bir DNA modeli oluşabilir?

	Kırmızı Düğme	Sarı Düğme	Mavi Düğme	Pembe Düğme
A)	4	6	3	7
B)	3	7	4	6
C)	8	4	2	6
D)	7	5	4	4

2. Bezelye bitkilerinde çiçek renginin kalıtımıyla ilgili yapılan bir araştırmada aşağıdaki üç çaprazlama yapılıyor.

Çaprazlarsa homozigot ve heterozigot bireyler oluşabilir.

1. çaprazlama

Mor çiçekli bezelye × Mor çiçekli bezelye

AA veya Aa *AA veya Aa*

2. çaprazlama

Mor çiçekli bezelye × Beyaz çiçekli bezelye

AA veya Aa *aa*

3. çaprazlama

Beyaz çiçekli bezelye × Beyaz çiçekli bezelye

aa *aa*

Çaprazlarsa homozigot oluşur.

aa %100 bireyler oluşur.

Mor çiçek alelinin beyaz çiçek aleline baskın olduğu bilindiğine göre,

I. 1. çaprazlamada homozigot genotipli bezelye elde edilemez.

II. 2. çaprazlamada homozigot genotipli bezelye elde edilebilir.

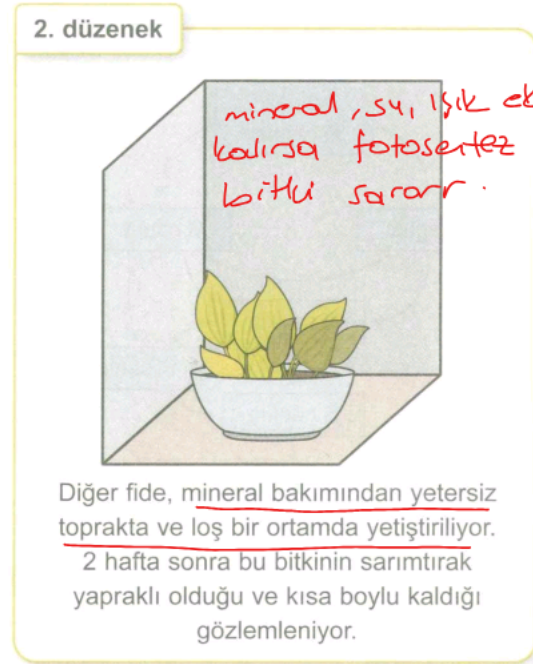
III. 3. çaprazlamada heterozigot genotipli bezelye elde edilemez.

yargılarından hangileri doğrudur?

- A) Yalnız I B) Yalnız II C) I ve III



3. Bir araştırmacı, özdeş iki pothos (salon sarmaşığı) bitkisinin fidesini kullanarak aşağıdaki deney düzeneklerini kuruyor.



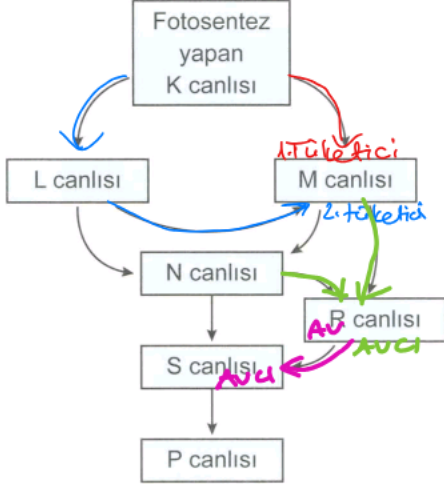
Araştırmacı, daha sonra 2. düzenekteki zayıf kalan bitkiyi alıp 1. düzenekle aynı şartlara sahip bir ortama koyuyor. Belirli bir süre sonra bu bitkinin de yapraklarının renginin yeşile döndüğünü ve boyunun uzadığını tespit ediyor. Araştırmacı, son aşamada 1. düzenekteki bitkiden bir dal alarak 2. düzenekteki koşullarda yetiştirmeye başlıyor.

Buna göre, son aşamadaki yeni oluşacak bitki ile ilgili aşağıdakilerden hangisinin gerçekleşmesi beklenir?

- A) Genetik yapısını koruyarak 1. düzenekteki bitkinin özelliklerini aynen gösterecektir.
- B) Genetik yapısını koruyarak 2. düzenekteki bitkinin özelliklerini gösterecektir.
- C) Genetik yapısını değiştirerek 2. düzenekteki bitkinin özelliklerini gösterecektir.
- D) Genetik yapısını değiştirerek 1. düzenekteki bitkiden tamamen farklı yeni bir tür oluşturacaktır.

Yeşil bitki 2. ortama koyarsak ihtiyacı olan mineral, su, ışık eksik kalırsa fotosentez yavaşlar yaprakları sararır ve solmaya başlar. Ancak genetik yapısında bir değişiklik olmaz.

4. Bir öğrenci, kara ekosistemindeki canlılar arasındaki beslenme ilişkisini şekildedeki besin ağı ile göstermiştir.



Buna göre, besin ağı incelendiğinde aşağıdaki çıkarımlardan hangisi hatalı olur?

- ✓ A) M canlısı, hem birincil tüketici hem de ikincil tüketicidir.
- ✓ B) R canlısı, N ile M canlılarının avcısıyken S canlısının avıdır.
- ✓ C) Besin ağındaki bulunan tüm besin zincirlerinin uzunlukları aynıdır. *Farklı uzunlukta birden fazla zincir bulunur.*
- ✓ D) L canlısının vücudunda biriken zehir miktarı, K canlısınıninkinden fazla; P canlısınıninkinden azdır. *P canlısı en fazla zehir biriken canlı, K canlısı en azdır.*

$$K < L < P \text{ (zehir oranı)}$$

5. Bir araştırmacının karbon döngüsünü gözlemlemek için özdeş cam fanuslarla hazırladığı yeterli oksijen ve karbondioksit bulunan düzeneklerle ilgili bilgiler şu şekildedir:

1. **düzenek:** Cam fanus içine sadece sulanmış yeşil bir bitki koyuyor. Fanusu ışıklı ortama koyuyor.

2. **düzenek:** Cam fanus içine bir şapkallı mantar ve bir fare ile farenin besinini koyuyor. Fanusu ışıklı ortama koyuyor.

3. **düzenek:** Cam fanus içine sulanmış yeşil bir bitki ve bir fare ile farenin besinini koyuyor. Fanusu ışıklı ortama koyuyor.

Düzeneklerdeki bitki, fare ve ışıklı ortam özdeş olduğuna göre düzeneklerde bir süre sonra gerçekleşecek olaylarla ilgili,

- ✗ I. 1. düzenekte bitki, fanus içindeki karbondioksit miktarını artırır. *Fotosentez yaparak CO₂ miktarını azaltır.*
- ✓ II. 2. düzenekte karbon döngüsünün devam edebilmesi için ortama bir üretici eklenmesi zorunludur. *mantar fotosentez yapamadığı için ortama CO₂ verir, üretici eklenirse döngü devam eder.*
- ✓ III. 3. düzenek, karbon döngüsünün kendi içinde en dengeli devam edebileceği düzenektir. *Fare solunum ile CO₂ üretir, bitki bunu kullanarak yargılarından hangileri doğrudur? fotosentez yapar döngü devam eder.*

A) Yalnız I

B) Yalnız II

C) I ve III

✓ II ve III

6. Sürdürülebilir kalkınma, insan yaşamının gereksinimleri ile doğal kaynaklar arasında denge kurularak gelecek nesillerin ihtiyaçlarının tehlikeye atılmaması olarak tanımlanabilir.

Buna göre, aşağıdakilerden hangisi sürdürülebilir kalkınmanın hedeflerinden biri olamaz?

- ✓ A) Enerji tasarrufu sağlayarak ekonomik kazanç elde edilmesi
- ✓ B) Ekosistemlerin dengesinin korunarak biyoçeşitliliğin devam ettirilmesi
- ✓ C) Geri dönüşüm bilincinin toplumda yaygınlaştırılması

✓ D) Doğal kaynakların kontrolsüzce tüketilerek sanayi üretiminin hızlandırılması. *Doğal kaynakların hızlı tükenmesine ve gelecek neslin ihtiyaçlarını tehlikeye atmasına sebep olur.*

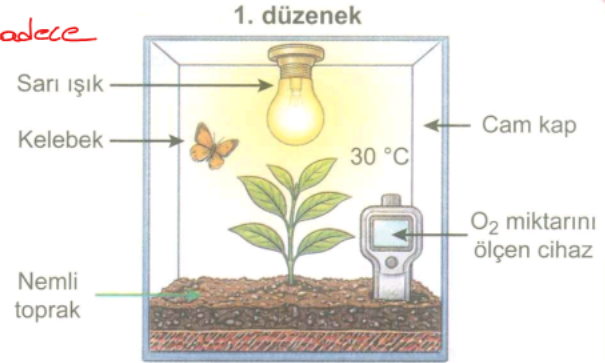
7. Fotosentez hızının bağlı olduğu faktörlerin araştırıldığı bir deneyde özdeş toprak, bitki, cam kap, kelebek, şiddetleri eşit ışık kaynakları ve oksijen miktarını ölçen cihazlar kullanılıyor. Deneyin hipotezi, kurulan düzeneklerden bir tanesi, yöntem ve sonuçlar şu şekildedir:

Hipotez: Işığın şiddetinin artması fotosentez hızını artırır. *Aynı düzenek olacak sadece ışık miktarı arttırılır.*

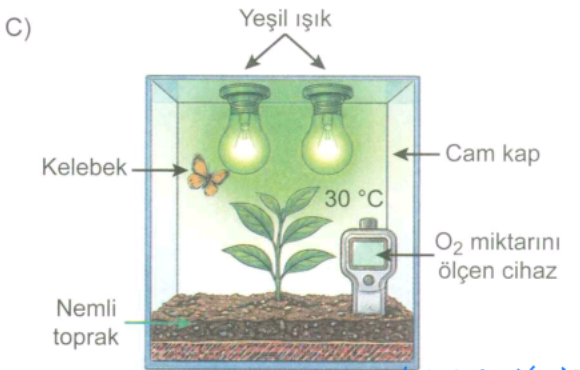
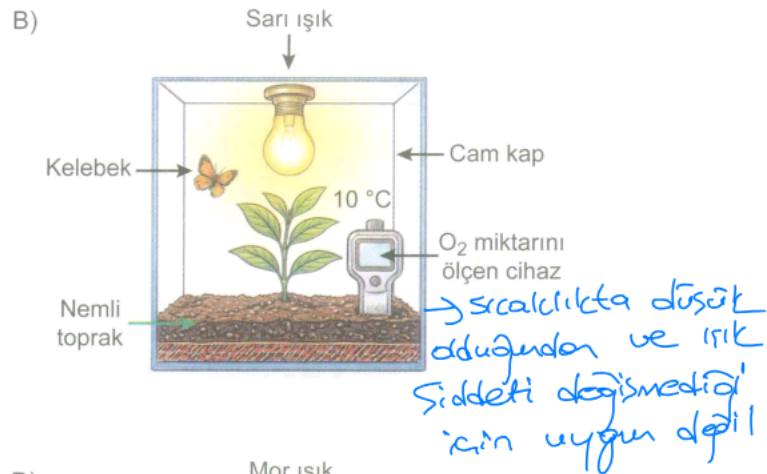
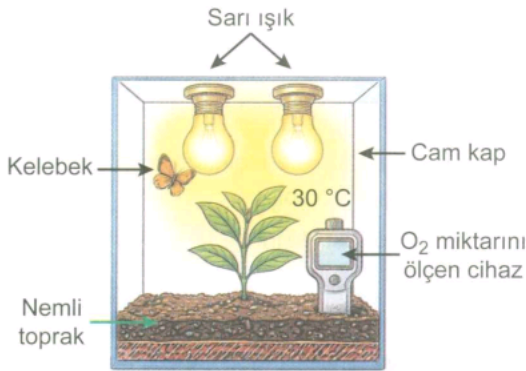
Yöntem: Her iki düzenekteki oksijen (O_2) miktarını ölçen cihazın gösterdiği değerler karşılaştırılarak düzeneklerin fotosentez hızları arasındaki ilişki belirlenecektir.

Sonuçlar:

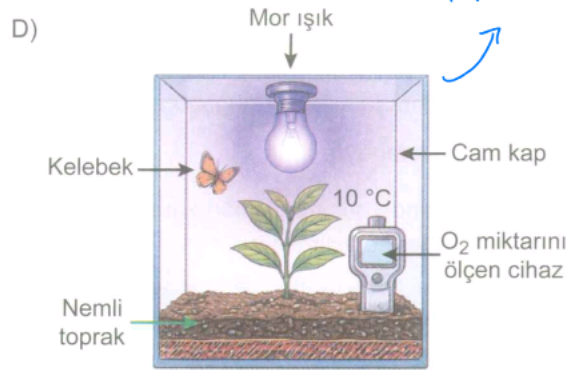
- Hipotez, doğru bir şekilde test edildi.
- 2. düzenekteki oksijen miktarı, 1. düzenektekiye göre daha fazla ölçüldü.



Buna göre, deneyde kurulan 2. düzenek aşağıdakilerden hangisi olabilir?



ışığın rengi değiştirilmiş uygun olmaz



8. Dünya üzerinde eş yükseltilerde bulunan T, V, Y ve Z şehirlerinin 21 Haziran tarihindeki gece sürelerini gösteren tablo aşağıda verilmiştir.

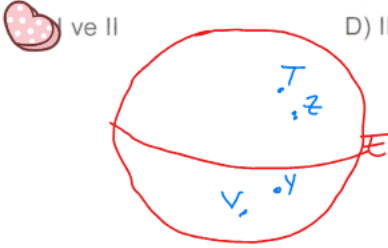
Şehir	Gece süresi	Gündüz
Kuzey T	10 saat 23 dakika	14.37
Güney V	16 saat 10 dakika	7.40dk
Güney Y	13 saat 50 dakika	10.10dk
Kuzey Z	9 saat 30 dakika	14.30dk

Buna göre bu şehirlerle ilgili;

- ✓ buldukları yarım küreler,
- ✓ aynı yarım kürede olanların ekvatora olan uzaklıkları arasındaki ilişki,
- ✗ bir yıl içinde güneş ışınlarını dik açıyla alma durumu *Aynı açı ile alabilen konum olabilir.*

bilgilerinden hangileri verilen tarih ve tablodaki verilerden kesinlikle çıkarılır?

- A) Yalnız I B) Yalnız III
C) I ve II D) II ve III



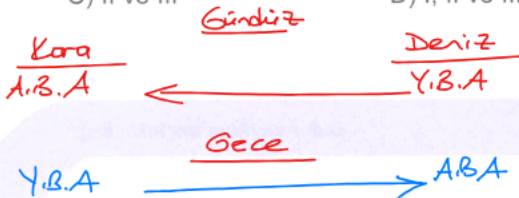
9. Bir araştırmacı, deniz kenarında bulunan bir bölgede gündüz vaktinde rüzgârın denizden karaya doğru estiğini gözlemliyor. Araştırmacı, rüzgâr yönünün gece vaktinde tam tersine döndüğünü fark ediyor.

Buna göre bu bölgeyle ilgili,

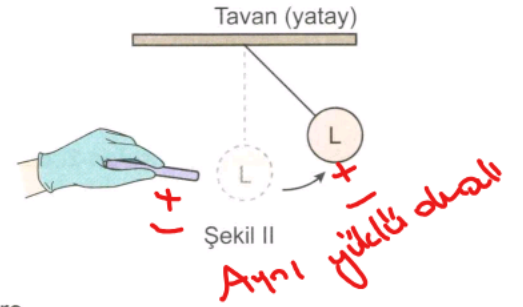
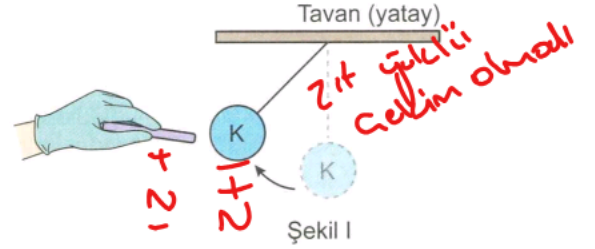
- ✓ Gece vaktinde basınç alanları kara ve deniz üzerinde yer değiştirmiştir.
- ✓ Gündüz vaktinde deniz üzerinde, gece vaktinde kara üzerinde alçak hava hareketi gerçekleşir. *Büyük bölgelerde alçak hava sıcak bölgelerde yükselici hava görülür.*
- ✗ Gece vaktinde kara, gündüz vaktinde ise deniz alçak basınç alanıdır. *Gece kara Y.B.A, Gündüz A.B.A alanıdır.*

yargılarından hangileri doğrudur?

- A) Yalnız I B) I ve II
C) II ve III D) I, II ve III



10. Yalıtkan iplerle tavana asılmış K ve L kürelerine yalıtkan eldivenle tutulan özdeş çubuklar yaklaştırıldığında K ve L kürelerinin hareketi Şekil I ve Şekil II'de gösterilmiştir.



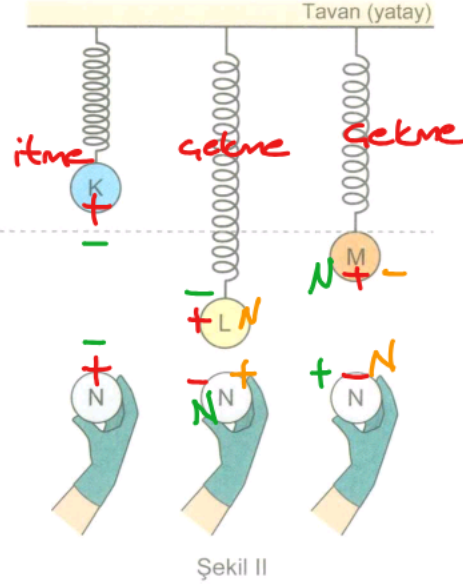
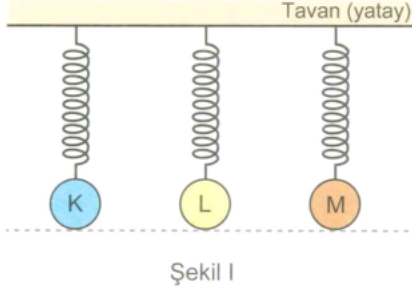
Buna göre,

- ✗ K ve L küreleri, elektriksel olarak aynı cins yüklerle yüklü olabilir. *o zaman ikisi de çubuğu çekmeli veya itmeliydi.*
- ✓ K ve L küreleri, elektriksel olarak zıt cins yüklerle yüklü olabilir. *Çubuğu biri çekip biri itiyorsa K ve L zıt yüklüdür.*
- ✗ İki çubukta elektriksel olarak pozitif ve negatif yükler eşit sayıda olabilir. *Nötr olursa L'yi çekmediydi, denizdeki nötr değil.*

yargılarından hangileri doğrudur?

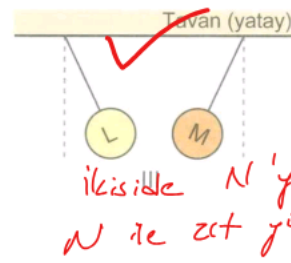
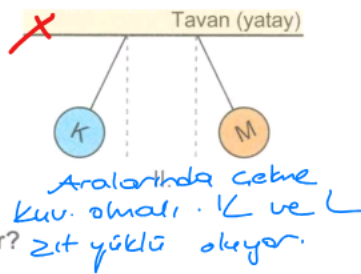
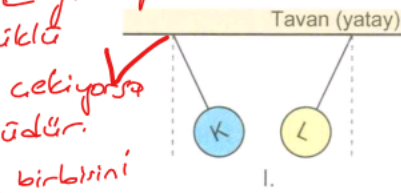
- A) Yalnız II B) Yalnız III
C) I ve II D) I, II ve III

11. Elektriksel yük durumları bilinmeyen eşit hacimli K, L ve M küreleri, eşit uzunluktaki yalıtkan maddeden yapılmış özdeş yaylara asıldığında Şekil I'deki gibi aynı hizada hareketsiz kalmıştır. Sonrasında yalıtkan eldivenle tutulan ve elektriksel yük durumu bilinmeyen bir N küresi; sırasıyla K, L ve M kürelerine eşit mesafede yaklaştırıldığında bu kürelerin konumları Şekil II'deki gibi oluyor. Şekil I'de kürelerin kendi arasında bir etkileşimi olmazken Şekil II'de N küresi sadece yaklaştırıldığı cismi etkiliyor.



Buna göre K, L ve M kürelerinin yalıtkan iplerle tavana asılmasıyla,

N, K'yi itiyorsa aynı yönde N, L'yi çekiyorsa zıt yönlüdür. K ve L birbirini çeker.



durumlarından hangileri gerçekleşebilir?

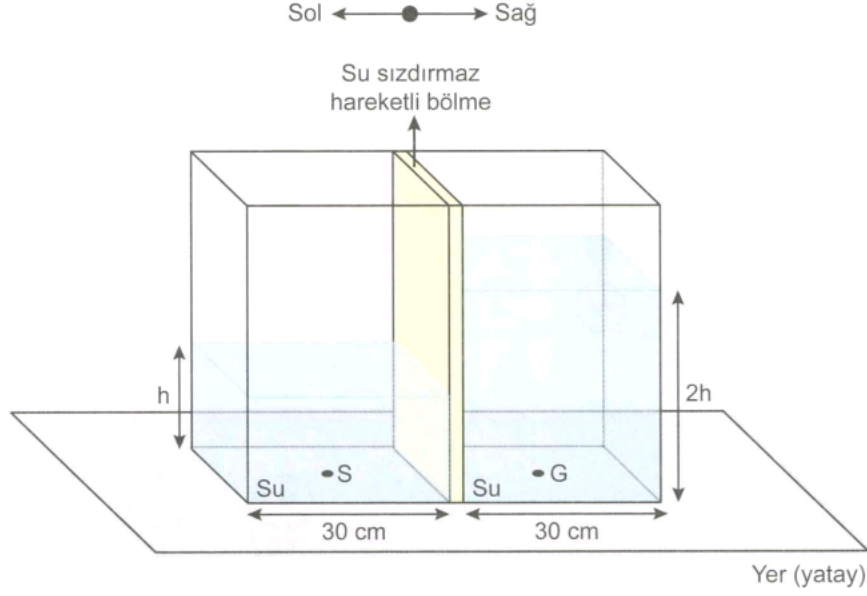
A) Yalnız I

B) Yalnız II

I ve III

D) II ve III

12. Dikdörtgenler prizması şeklindeki düzgün cam kabın ortasına su sızdırmaz hareketli bölme ekleniyor. Kabın sol tarafına h , sağ tarafına ise $2h$ yüksekliğinde su dolduruluyor. Kap tabanları S ve G noktaları ile belirtiliyor.



Hareketli bölmenin sola veya sağa doğru hareketi sırasında kaptan su taşmadığına göre bölmenin hareketiyle ilgili,

- I. Bölme sola doğru hareket ettirilirse S ve G noktalarındaki sıvı basınçları eşit olabilir.
 II. Bölme sola doğru hareket ettirilirse G noktasındaki sıvı basıncı, S noktasındaki sıvı basıncından küçük olabilir.
 III. Bölme sağa doğru hareket ettirilirse S noktasındaki sıvı basıncı, G noktasındaki sıvı basıncından büyük olabilir.

S'nin derinliği artar, G'de derinlik azalır basınçlar eşitlenebilir.
S' bölümünde derinlik azalırken, G'de derinlik artacağı için basınç artar. S'deki basınç G'deki basınçtan azdır.

A) Yalnız I



I ve II

$P_G > P_S$

C) II ve III

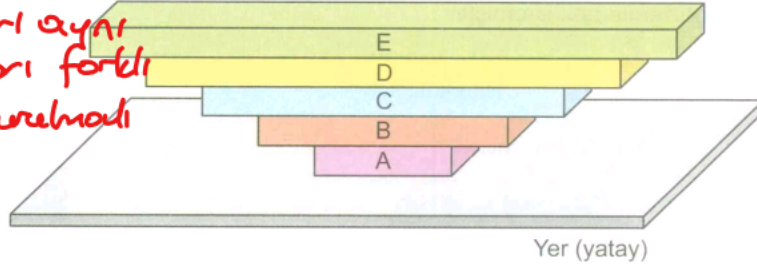
D) I, II ve III

G kısmı derinleşince h artar basınç artar. S tarafında h düşer, S tarafında basınç düşer. $P_S > P_G$ olabilir.

13. Ağırlıkları aynı, yüzey alanları şekildeki gibi farklı olan yeterli sayıda dikdörtgenler prizması şeklindeki bloklarla katı basıncının yere uygulanan kuvvetle ilişkisi araştırılacaktır. Bunun için bloklar yatay olarak üst üste konularak iki ayrı düzenek elde edilecektir.

Yüzey alanları aynı olan, ağırlıkları farklı düzenekler kurulmadı

$$\uparrow p = \frac{\Sigma F}{S}$$



Buna göre, hazırlanması gereken düzeneklerde blokların yukarıdan aşağıya doğru sıralaması aşağıdakilerden hangisi gibi olabilir?



I. düzenek II. düzenek

A
B
C

E
C

Yüzey alanları aynı ağırlıklar farklı olduğundan kuvvetin basınca etkisi karşılaştırabilir.

C) I. düzenek II. düzenek

E
B
C
D

A
B
C
E

Ağırlıklar ve yüzey alanları farklı olduğundan karşılaştırılmaz.

B) I. düzenek II. düzenek

D
E
B

C
A
B

Basınçlar eşit olur

D) I. düzenek II. düzenek

D
B
C
E

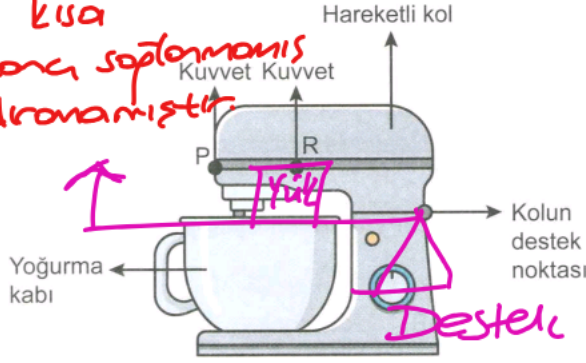
C
E
D

Her ağırlık her de yüzey alanları farklı olduğu için karşılaştırılmaz.

14. Aybüke, annesine yardım etmek için hamur yoğurma işi biten makineden yoğurma kabını çıkaracaktır. Bunun için ilk olarak makinenin hareketli kolunu kaldırması gerekmektedir. Önce R noktasından kuvvet uygulayan Aybüke, kolu kaldıramamıştır. Daha sonra P noktasından kuvvet uygulamış ve Şekil II'deki gibi kolu kaldırmayı başarmıştır. Hamur yoğurma makinesinin bir kaldıraç gibi görev yaptığını fark eden Aybüke, evde yaşadığı bu durumu okulda bir kaldıraç hazırlayarak gözlemlemek istemiştir.

Kuvvet kolu kısa
olduğundan ve yükü kaldıramamıştır

kazancı saptanması



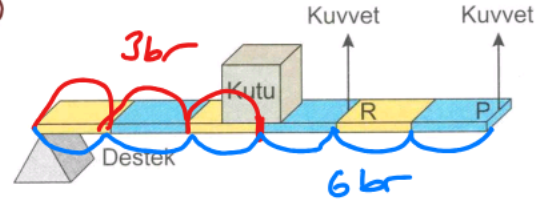
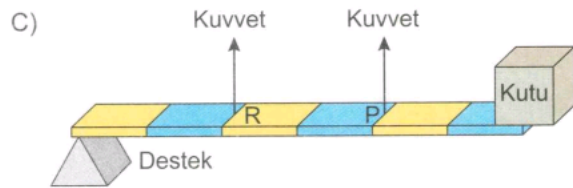
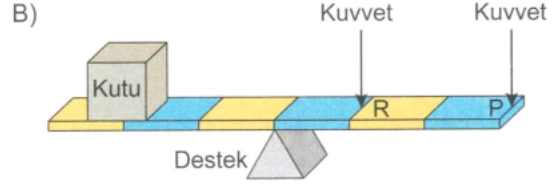
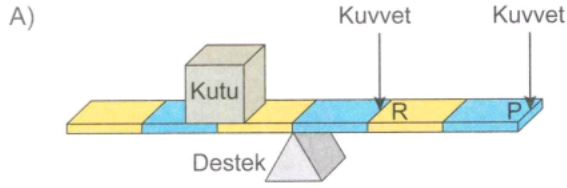
Şekil I

Kuv. kolu uzarsa
kazancı artar F
azalır



Şekil II

Buna göre, Aybüke'nin hazırladığı aşağıdaki kaldıraç düzeneklerinden hangisi hamur yoğurma makinesinde yaşadığı durumu en iyi şekilde açıklayabilir?

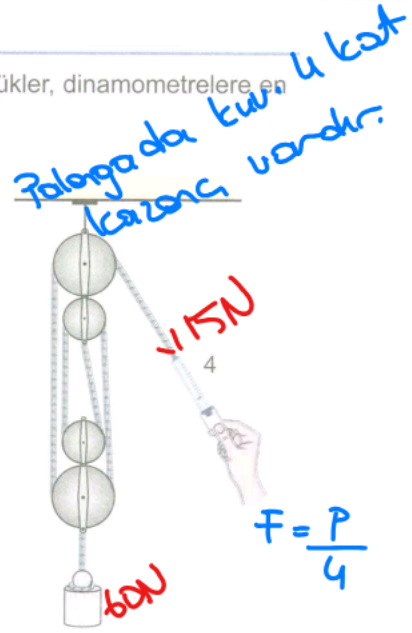
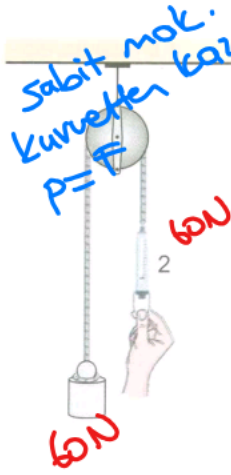
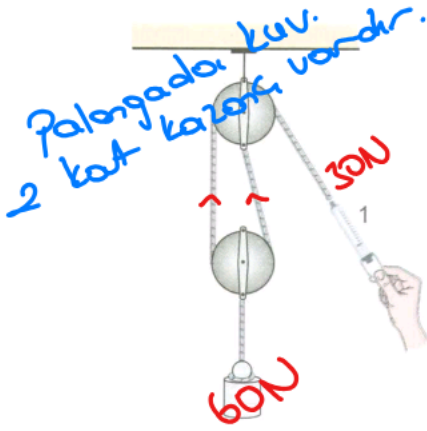


Kuvvet kolu = kuv. kazancını verir.
Yük kolu

P → kuv. 2 kat kazancı var kutuyu kolayca kaldırır.

R → kuv. kazancı $\frac{1}{3}$ tür. Kazancı az olunca uygulanan kuvvet artar

15. Makara ve ip ağırlıkları ile sürtünmelerin önemsenmediği makara sistemlerinde özdeş yükler, dinamometrelere en küçük kuvvetler uygulanarak dengede tutulmaktadır.



Buna göre, dinamometrelerin gösterdikleri değerler ile ilgili aşağıdakilerden hangisi doğrudur?

- A) 1 numaralı dinamometrenin gösterdiği değer, 2 numaralı dinamometrenin gösterdiği değer 2 katıdır.
- B) 2 numaralı dinamometrenin gösterdiği değer, 4 numaralı dinamometrenin gösterdiği değer 2 katıdır.
- C) 3 numaralı dinamometrenin gösterdiği değer, 4 numaralı dinamometrenin gösterdiği değer 2 katıdır.
- D) 3 numaralı dinamometrenin gösterdiği değer, 1 numaralı dinamometrenin gösterdiği değer 2 katıdır.

özdeş yüklerin bağlı olduğu ip sayılarını sayarak kuvvet kazanç oranlarını hesaplayabiliriz ve F değerini bulabiliriz.

16. Bir asit - baz ayraçının damlatıldığı çözeltinin pH değerine göre çözeltide oluşturduğu renk değişimi ile ilgili tablo aşağıda verilmiştir.

Çözeltinin pH değeri	Çözeltideki renk değişimi durumu	
0 - 7	Pembe	Asit
7	Mor	Nötr
7 - 14	Yeşil	Baz

Bir deneyde bu ayraç, özdeş 3 kaba eşit hacimde alınan renksiz çözeltilere damlatılmıştır. Birinci çözeltinin rengi mora, ikinci çözeltinin rengi yeşile ve üçüncü çözeltinin rengi pembeye dönüşmüştür.

Buna göre, deneyde kullanılan kaplardaki çözeltiler aşağıdakilerden hangisi olabilir?

A)

Nötr	Baz	Asit
Saf su mor	Amonyak Yeşil	Limon suyu Pembe
Birinci çözelti	İkinci çözelti	Üçüncü çözelti

B)

Tuzlu su	Sabunlu su	Amonyak
Birinci çözelti	İkinci çözelti	Üçüncü çözelti

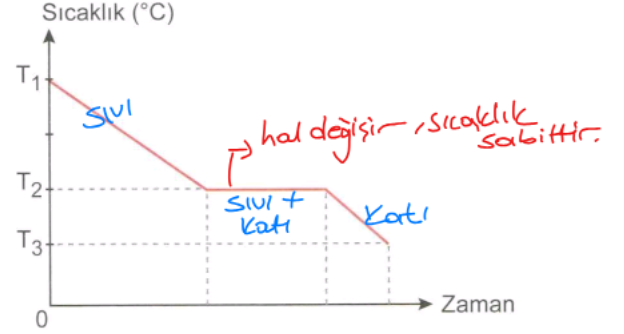
C)

Elma suyu	Limon suyu	Saf su
Birinci çözelti	İkinci çözelti	Üçüncü çözelti

D)

Saf su	Elma suyu	Limon suyu
Birinci çözelti	İkinci çözelti	Üçüncü çözelti

17. Bir deneyde T_1 sıcaklığının hâl değişim sıcaklığı olmadığı bilinen bir saf K sıvısı, T_3 sıcaklığında katı hâle gelene kadar soğutulmuştur. Saf sıvının soğutulmasıyla elde edilen grafik şekilde verilmiştir.



Deneyin devamında T_3 sıcaklığındaki K katısı tamamen gaz hâle gelene kadar ısıtılacaktır.

Buna göre deneyin devamı ile ilgili,

- ✓ I. K katısı ilk kez T_2 sıcaklığında hâl değiştirecektir.
- ✗ II. K katısı ikinci kez T_1 sıcaklığında hâl değiştirecektir. *Soğutma esnasında 1 kez T_2 de hal değiştirmiştir.*
- ✓ III. K katısı $T_1 - T_2$ sıcaklıkları arasında sıvı hâlde olacaktır. *Sıvı halindedir.*

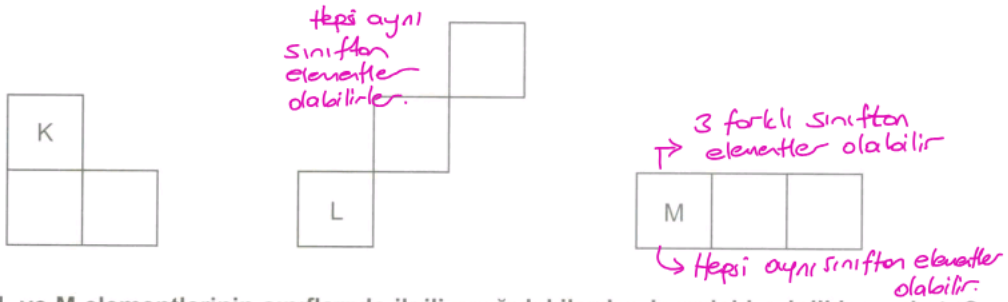
yargılarından hangileri doğrudur?

- A) Yalnız I
B) Yalnız II
C) I ve III
D) I, II ve III

18. İlk 18 elementin bulunduğu şekildeki periyodik sistem kısmında elementler metal, ametal ve yarı metal şeklinde sınıflandırılıp farklı desenlerle taranarak gösterilmiştir.



Periyodik sistemin verilen bu kısmından 9 farklı elementin bulunduğu 3 farklı bölge seçilerek aşağıda gösterilmiştir. Her bölgede bulunan üç elementten bir tanesi K, L ve M harfi ile temsil edilmiştir.



Buna göre K, L ve M elementlerinin sınıflarıyla ilgili aşağıdakilerden hangisi kesinlikle yanlıştır?

- A) K, L ve M elementlerinin hepsi ametal sınıfındadır.
 B) K ve M metal; L, ametal sınıfındadır.
 C) K, L ve M elementleri birbirinden farklı element sınıfındadır.
 D) K ve M yarı metal; L, metal sınıfındadır.

Bu ihtimaller olabilir,

ise L metal olur metal olmaz.

19. Bir öğrenci, maddede meydana gelen değişimleri gözlemlemek için bir deney yapıyor. Deneyinde sarı renkli kükürt tozu ile mıknatıs tarafından çekildiğini bildiği gri renkli demir tozunu kullanıyor. İki ayrı kapta bulunan kükürt ve demir tozunun belirli miktarlarını başka bir kapta karıştırıyor. Karışıma mıknatıs yaklaştırdığında demir tozunun mıknatıs tarafından çekildiğini gözlemliyor. Deneyin devamında kükürt ve demir tozlarının kalan kısmını ise cam tüpe koyduktan sonra bir ısıtıcı yardımıyla cam tüpü ısıtıyor. Sarı-gri renkli karışımın tamamen siyahlaştığını fark ediyor. Siyah maddeye mıknatıs yaklaştırdığında ise mıknatısın bu maddeyi çekmediğini gözlemliyor.

Bu deneyle ilgili,

- I. Demir tozu ve kükürt tozunun bir kapta karıştırılması, sadece fiziksel değişim olarak sınıflandırılır.
 II. Cam tüpte oluşan siyah madde ile demir tozunun kimyasal özellikleri aynıdır. → kimyasal değişime uğradığı için aynı özellikte olmaz.
 III. Cam tüpte oluşan siyah maddede demir ve kükürt atomları bulunmaz. → Birerler maddeler ürünlerde de bulunur.

yargılarından hangileri doğrudur?

A) Yalnız I

B) Yalnız III

C) I ve II

D) II ve III

20. Saf bir maddenin sıcaklık artışını etkileyen değişkenlerin araştırıldığı bir deneyde aşağıdaki hipotezler oluşturulmuştur.

I. hipotez

Saf maddelerin sıcaklık artışı, kütleleri ile ters orantılıdır.

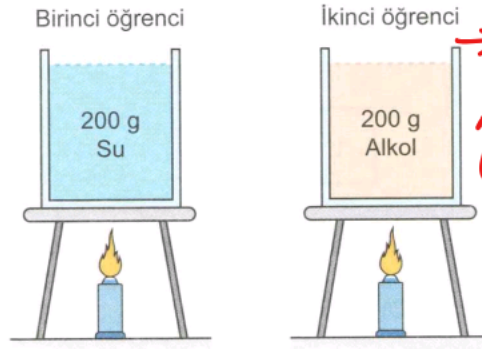
→ Aynı cins maddeler ancak kütleleri farklı olacağı için kütleleri fazla olanın sıcaklık artışı az olur.

II. hipotez

Saf maddelerin cinslerinin farklı olması, sıcaklık artışını etkiler.

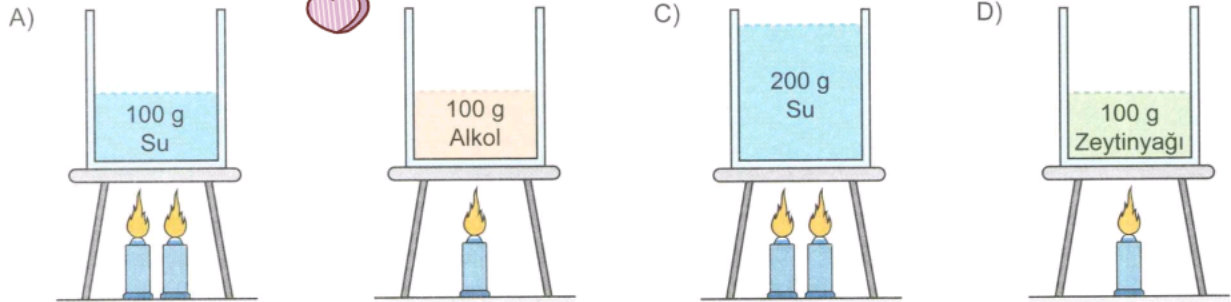
→ madde miktarları aynı olacak, cinsleri farklı olacak ki kıyaslanabilsin

Bu hipotezleri test etmek için üç öğrenci özdeş cam kaplar ve ısıtıcılar kullanarak düzenekler hazırlayacaktır. Kaplara ilk sıcaklıkları eşit olan saf sıvılar koyarak aynı anda ısıtmaya başlayacaklardır. Isı alışverişinin sadece ısıtıcılar ve sıvılar arasında olduğu kabul edilen bu deneyde sıvıların son sıcaklıkları ölçülecektir. Birinci ve ikinci öğrencinin düzenekleri şekilde verilmiştir.



→ Su veya alkol ile aynı düzeneğe sahip sadece miktarı daha az olan bir düzeneğe seçilmeli

Buna göre, üçüncü öğrencinin düzenegi aşağıdakilerden hangisi gibi olursa iki hipotez de test edilir?



TEST BİTTİ.
CEVAPLARINIZI KONTROL EDİNİZ.



SINAVLA ÖĞRENCİ ALACAK ORTAÖĞRETİM KURUMLARINA İLİŞKİN MERKEZİ SINAV

1. Bu testte 20 soru vardır.
2. Cevaplarınızı, cevap kâğıdına işaretleyiniz.

1. Aşağıdaki cümlelerin hangisinde "aile" sözcüğü-
nün cümlede kazandığı anlam, yay ayağ içinde
verilen açıklama ile örtüşmemektedir?

- A) Akşam yemeği vakti yaklaştığında bütün aile, günün tüm yorgunluğunu geride bırakarak o geniş sofranın etrafında bir araya gelir. (Birlikte oturan hisim ve yakınların tümü, ev)
- B) Tarihi kaynaklar, bu köklü ailenin yüzyıllar boyunca bölgenin kültürel gelişimine büyük katkılar sağladığını göstermektedir. (Aynı soydan gelen veya aralarında akrabalık ilişkileri bulunan kimselerin bütünü)
- C) Kurum çalışanları, büyük bir ailenin özverili üyeleri olarak ortak hedefler doğrultusunda durmadan çaba gösteriyordu. (Aynı gaye üzerinde anlaşılan kimselerin bütünü)
- D) Toplantıya katılan yaşlı adam, yanındaki boş sandalyeyi göstererek ailesinin birazdan salona teşrif edeceğini belirtti. (Evlilik ve kan bağına dayanan toplum içindeki en küçük birlik)

1
Bu cümlede ki ailesinin sözcüğü toplumsal bir kurum olan ev kölelik birliktir (genel anlamda aileyi) değil, odanın evi veya yakın aile üyelerini kastetmektedir, yay ayağatabi toplum ise sosyolojik / sözlük anlamıdır. Ve bu cümlede ki kulbun anlamı tam oturmamaktadır.

2.

Binaların bir ruhu olduğuna inanırım; her köşesinde saklı anılar, taşlarına sinmiş hikâyeler vardır. Yılların sessizliğini taşıyan bu yapılar; âdeta dile gelir ve öyle şeyler anlatırlar ki duysanız siz de şaşırırsınız, yılların biriktirdiği sırları çözmeye çalışırken kendinizi geçmişin izleri arasında kaybolmuş bulursunuz. Eski duvarlar, pencereler ve çatılar fısıllarla doludur; her biri, bir zamanlar orada yaşanmış hayatları ve unutulmuş sesleri hatırlatır.

Bu metindeki altı çizili deyim cümleye kattığı anlam, aşağıdakilerin hangisinde vardır?

- A) Yıllarca tozlu raflarda bekleyen o eski keman; usta müzisyenin ellerinde konuşmaya, dertlerini söylemeye başlamıştı.
- B) Haksızlıklara daha fazla dayanamayan yazar, sonunda suskunluğunu bozarak toplumun sorunlarını cesurca anlattı.
- C) Uzun zamandır birbirini görmeyen dostlar, yıllar sonra bir araya geldiklerinde o güzel anıların özlemle yâd ettiler.
- D) Kasabanın en yaşlısı, etrafına toplanan çocuklara geçmişte yaşadığı büyük zorlukları bütün ayrıntılarıyla anlattı.

Tipki metindeki binaların ruhunun olup "dile gelmesi" gibi burada da sessiz bir uykulu olan keman mecazı "konuşmaya, dertlerini söylemeye" yeni dile gelmeye başlamıştır. Anlam tam olarak örtüşmemektedir.

3. Onurlu insanlar; yaşamda doğaya ve insanlara karşı işledikleri suçlar için, her şeyden önce kendilerini vicdan mahkemelerinde yargılayıp cezalandırma yolunu seçerler.

Bu cümlede anlatılmak istenen aşağıdakilerden hangisidir?

- A) İnsana ve doğaya zarar veren eylemlerin asıl cezası, ilk olarak kanunlardan ziyade toplumun ortak vicdanında verilmelidir.
- B) Vicdan sahibi bireylerin en belirgin özelliği, çevrelerine ve diğer insanlara karşı hata yapmamak için üstün bir çaba göstermeleridir.
- C) Erdemli kişiler, yaptıkları yanlışların hesabını herhangi bir dış otoritenin uyarısına gerek kalmadan önce kendi iç dünyalarında verirler.
- D) Kişinin işlediği suçlardan dolayı hissettiği vicdan azabı, ona verilecek her türlü hukuki veya toplumsal cezadan daha ağırdır.

Cümlede ki onurlu ifadeleri erdemli kişiler ile dış otoritenin uyarısına gerek kalmadan önce ifadesi her şeyden önce ile kendilerini vicdan mahkemesinde yargılayıp cezalandırma ifadesi ise kendi iç dünyalarında hesap vermek ile tam olarak eşleşmektedir.

4. Modern genetik araştırmalar, canlıların kalıtsal şifrelerini çözmek üzere karmaşık veri analiz yöntemlerini kullanmaktadır. Laboratuvar ortamında elde edilen bulgular, doğal ortamdaki gözlemlere oranla değişkenlerin daha kolay kontrol edilebildiği bir süreç sunar.

Karşılaştırma

Bu metnin sonuna aşağıdakilerden hangisi getirilirse metnin tamamında;

- Öznel yargı ✓
- Neden-sonuç ✓
- Amaç-sonuç
- Karşılaştırma ✓

anlam özelliklerinin tümüne yer verilmiş olur?

- A) Bu kontrol mekanizması sayesinde araştırmacılar, dış etkenleri azaltarak doğrudan genetik kodu işleyişine odaklanabilmektedirler.
- B) Uzmanlar, kalıtsal hastalıkların haritasını tam olarak çıkarabilmek amacıyla DNA dizilimindeki mutasyonları en ince ayrıntısına kadar incelemektedirler.
- C) Genetik bilimindeki teknolojik gelişmeler, insanlığın geleceği adına atılmış en heyecan verici ve hayranlık uyandıran gelişmelerden biridir.
- D) Bazı araştırmacılar, laboratuvarın steril sessizliğini çok sıkıcı buldukları için çalışmalarını doğanın muhteşem kucağında sürdürmeyi tercih ederler.

D seçeneği metne eklendiğinde eksik olan öznel yargı ve Neden-sonuç ilişkileri de tamamlanmış olur.

5. Aşağıdaki paragraflardan hangisinin konusu yanlış verilmiştir?

A)

Yaşlılık, günümüzde tıp ve kozmetik sektörünün en çok yoğunlaştığı alanlardan biridir. Eski dönemlerde insan ömrü daha kısa olduğu için yaşlanmaya bağlı sorunlar bu kadar konuşulmuyordu. On sekizinci yüzyılda ortalama ömür otuz yılken bugün yetmişlere ulaşmıştır. Üstelik günümüz yaşlıları, önceki nesillere göre çok daha zinde görülmektedir.

Metnin Konusu:
İnsan ömrünün uzaması ve yaşlılık algısının değişimi

B)

Modern kentlerde yaygınlaşan yeşil çatılar, doğayı binaların tepesine taşır. Bu sistemde çatıya önce toprak serilir ve sonra bu toprağa uygun bitkiler dikilir. Bu şekilde oluşan yeşil çatılar, yağmur suyunu emerek sel riskini azaltırken kentlerdeki ısıyı dengeler. Ayrıca yalıtım sağlayarak enerji tüketimini düşürür ve canlılar için yeni bir yaşam alanı oluşturur.

Metnin Konusu:
Yeşil çatıların yapılışı ve çevreye sağladığı yararlar

C)

Bir insanın yaşam yolculuğu, kıvrımlı ve engellerle dolu bir nehre benzer. Akarsuyun önüne çıkan kayalar onu nasıl olgunlaştırırsa hayattaki zorluklar da kişiyi öyle güçlendirir. Her engel, insanın içindeki gizli potansiyeli keşfetmesi için bir fırsattır. Zorluklarla mücadele etmek, bireye hayatın asil anlamını öğreten en değerli derstir.

Metnin Konusu:
Zorlukların insan karakterini olgunlaştırıp güçlendirmesi

D)

Göçmen kuşların binlerce kilometrelik yolculuklarda yönlerini nasıl bulduğu merak konusudur. Araştırmalar, bu kuşların Dünya'nın manyetik alanından bir pusula gibi yararlandığını göstermektedir. Kuşların gözlerindeki özel moleküller, manyetik alanı algılayarak rotanın doğru çizilmesini sağlar. Bu sayede kuşlar, uçsuz bucaksız mesafeleri kaybolmadan kateder.

Metnin Konusu:
Göçmen kuşların uzun yolculukları sırasında karşılaştığı zorluklar

↓
Metinde kuşların yolculuk sırasında aca kalması, fırtınaya yakalanması, avcılar gibi "kısıldığı zorluklara" dair hiçbir bilgi bulunmamaktadır.
Metnin asıl konusu göçmen kuşların yönlerini nasıl bulduğudur. Bu yüzden konu yanlış verilmiştir.

6. Yedi yaşındaki Can, dünyaya nasıl geldiğini sorduğunda ailesinden o klasik cevabı aldı: "Seni uzak diyarlardan bir leylek getirdi." Can gülümsedi ama hiç ikna olmadı çünkü leyleklerin kışın sıcak ülkelere göç ettiğini biliyordu. Kendisi ise karlı bir şubat gecesini doğmuştu. Ailesinin gerçeği sakladığını anladığında aklına şu soru takıldı: "Bana bu konuda yalan söyleyen ailem, acaba verdikleri diğer cevaplarda ne kadar dürüst?" O günden sonra ailenin sarsılmaz güvenilirliği, Can'ın gözünde büyük bir yara aldı.

Bu parçada vurgulanmak istenen temel düşünce aşağıdakilerden hangisidir?

- A) Çocuklar, belgeseller ve kitaplar sayesinde doğadaki gerçekleri ailelerinden daha çabuk anlayıp öğrenirler.
- B) Çocukları üzmemek veya geçiştirmek için söylenen masum yalanlar, onların ebeveynlerine duyduğu güveni sarsar.
- C) Ebeveynler, çocukların sorduğu zor ve beklenmedik sorular karşısında genellikle ne cevap vereceklerini bilemezler.
- D) Çocukların hayal dünyasını zenginleştiren masallar, onların olaylara farklı açılardan bakmasını sağlar.

Metnin son cümlesinde geçen

"O günden sonra ailesinin sarsılmaz güvenilirliği, Can'ın gözünde büyük bir yara aldı" ifadesi bu viki doğrudan ara düşünce yapar. Geliştirerek tam söylenmiş o klasik leylek hikayesi" güveni zedelemiştir.

7.

Antarktika'nın acımasız kış şartlarında hayatta kalma mücadelesi veren imparator penguenler, dondurucu soğuklar ve şiddetli fırtınalar baş gösterdiğinde devasa koloniler hâlinde kenetlenirler. Bu toplanmada tesadüfî bir yığılma değil, kusursuz bir işleyiş vardır. Çemberin en dış halkasını oluşturan yetişkinler, dondurucu rüzgâra göğüs gererken belirli aralıklarla yer değiştirerek gruptaki her bireyin sürekli olarak dondurucu soğuğa maruz kalmasını engeller. Grubun en korunaklı ve sıcak yer olan merkezde ise korunmaya en muhtaç olan yavrular yer alır.

Bu metinden hareketle imparator penguenler ile ilgili,

- I. Doğa koşullarının zorluğu, bu canlıları bireysel hareket etmek yerine ortak bir savunma mekanizması geliştirmeye itmiştir.
- II. Koloni içindeki bilinçli yerleşim düzeni ve görev dağılımı, neslin devamlılığını güvence altına almayı sağlar.
- III. Yetişkin penguenlerin sürekli yer değiştirmesi, grup içindeki ısı dağılımını dengeleyerek bireylerin hayatta kalma ihtimalini artırır.
- IV. Penguenlerin oluşturduğu savunma çemberi, dondurucu soğukların yanı sıra bölgedeki tehlikeli yırtıcılara karşı da kalkan görevi görür.

Yargılarından hangilerine ulaşılabilir?

- A) I ve II
- B) III ve IV
- C) I, II ve III
- D) II, III ve IV

IV → Metnin hiçbir yerinde "tehlikeli yırtıcılar" avalar veya kutup hayvanlarının saldırısı gibi bir konudan bahsedilmemiştir. bahsedilmiştir.

8.

İnsan doğası, özünde karmaşık bir yapıya ve zıtlıklara ev sahipliği yapar. ———. Aynı şekilde tamamen kötü sandığınız birinin de içinde iyilik tohumları barındırması mümkündür. Şimdi aklınızdaki o "kötü" kişinin diğer özelliklerine odaklanmaya çalışınız. ———. Bir süre sonra onun o kadar da acımasız bir karaktere sahip olmadığına dair inancınız artacaktır. Bu basit örneği hayatın farklı alanlarına da uyarlayabiliriz. Dikkat ederseniz dış dünyayı ve insanları anlamlandırma biçimimizi belirleyen asıl unsurun yine kendi içimizdeki bir tutum olduğu ortaya çıkar: ———.

Aşağıdakilerden hangisi bu metinde boş bırakılan yerlerden herhangi birine getirilemez?

- A) Olaylara ve kişilere karşı en başından beri takındığımız kişisel bakış açımız
 B) İnsanlar, yalnızca olumlu özelliklerini öne çıkararak sağlam ilişkiler kurabilirler
 C) Ancak bu değerlendirmeyi yaparken peşin hükümlerinizi sırtıma özen gösteriniz
 D) Yani kusursuz ve çok iyi olarak nitelendirdiğiniz bir insanın bazı zaafları da vardır

Bu cümle metnin genelinde savunulan "insanın zıtlıkları" barındırması ve bizim peşin hükümlerimizden sıyrılmamız gerektiği" felsefesiyle uyumaz; tamamen bşamsız ve dışarıda kalan bir yapıdır.

9.

Ameliyat öğleden sonra yapılacaktı. Bütün konuşmaların mevzuu dekolman hastalığının incelikleri ve ameliyatın güçlüğü üzerineydi. Bizim doktorların kıt Almanca ve Fransızca ile yabancı doktorun daha kıt Türkçesi, benim tercüman olarak sık sık söze karışmamı gerektiriyordu. Uzun burunlu, kara yağız profesör; artık sırası geldiğine hükmetmiş olacak ki o dik ve boğuk sesiyle "Eee, professor!" dedi, "Sol göze müdahale edeceğimiz göre hangi bölgeden gireceksiniz?"

Bu metnin hikâye unsurları ile ilgili,

- I. Olayın yaşandığı fiziksel mekân doğrudan söylenmemiş, metindeki kavramlar aracılığıyla okuyucuya sezdirilmiştir.
 II. Anlatıcı, sadece etrafı gözlemleyen biri değil; iletişim sürecine aktif olarak katılan kahramanlardan biridir.
 III. Şahıs kadrosundaki kişilerin sayısı net bir biçimde ifade edilmiş olup olay, toplam dört kişi etrafında şekillenmiştir.
 IV. Olayın yaşandığı zaman dilimi ile metinde planlanan ameliyatın gerçekleşeceği zaman dilimi aynıdır.

yargılarından hangilerine ulaşılabilir?

A) I ve II

B) I ve III

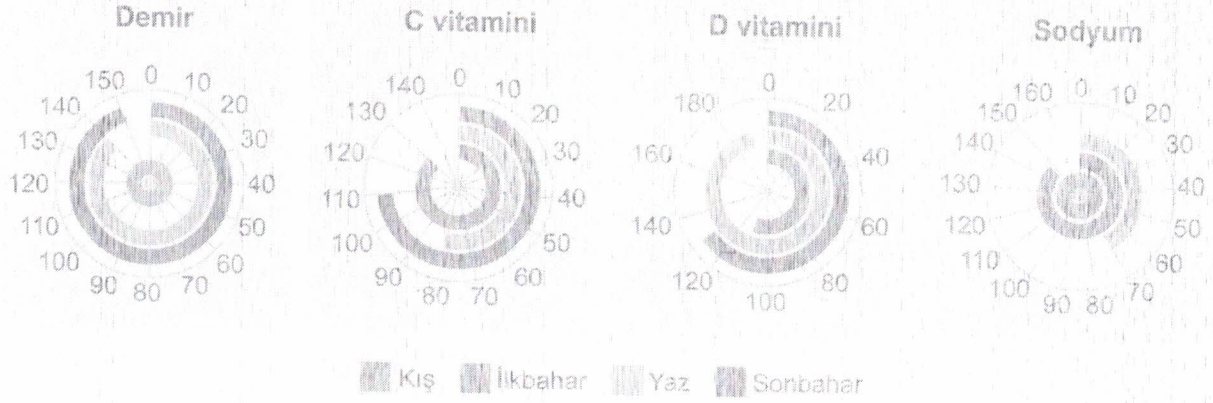
C) II ve IV

D) III ve IV

I.) Tıbbi kavramlar aracılığıyla mekânın bir sağlık kurumu/hastane olduğu okuyucuya sezdirilmiştir.

II.) Metin I. tekil şahıs ağzıyla yazılmıştır.

10. Aşağıdaki grafiklerde bir kişinin vücudundaki vitamin ve mineral seviyelerinin mevsimlere göre değişimini gösteren veriler yer almaktadır. Ancak her grafikte bir mevsimdeki vitamin ve mineral değeri eksik bırakılmıştır.

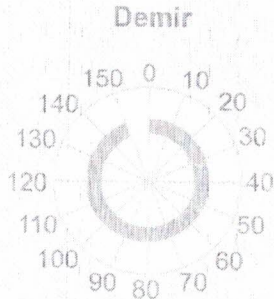


Grafiklerde eksik bırakılan değerlerle ilgili bilinenler şunlardır:

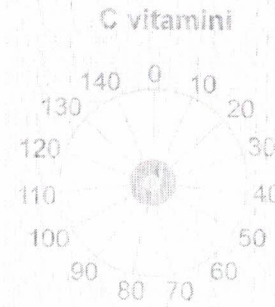
- Sodyum miktarı, sonbaharda bir önceki mevsime göre iki katına çıkmıştır. ✓
- Demir mineralinin en düşük seviyede olduğu dönem yaz mevsimidir. ✓
- C vitamini, en yüksek seviyesine kış mevsiminde ulaşmıştır. ✓
- D vitamini seviyesinin en düşük olduğu zaman dilimi kış mevsimidir. ✓

Buna göre aşağıdakilerden hangisi grafiklerde verilmeyen değerlerden herhangi birine ait olamaz?

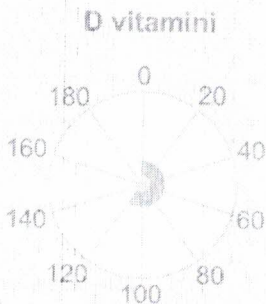
A)



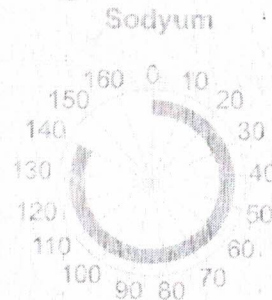
B)



C)



D)



Tek tek halka renkleriyle eşleştirdiğimizde, A, B ve D şıklarının grafik verileriyle kusursuz eşleştiğini C şıklarında ise dışarıda kalmıştır.

11. Telkâri; Mezopotamya topraklarında binlerce yıldır yaşatılan, gümüş tellerin ince bir işçilikle bükülerek, örülerek ve küçük motifler hâline getirilerek birleştirilmesiyle yapılan geleneksel bir el sanatıdır. "Tel ile yapılan sanat" anlamına gelen bu zanaatta her bir motif sadece bir süsleme değil; aynı zamanda taşıyan kişinin dileklerini, korkularını veya toplumsal aidiyetini ifade eden sessiz bir dildir. Ustalar, gümüşü bir nakış gibi işlerken aslında bölgenin kadim kültürünü ve inançlarını da bu tellerin arasına gizler.

Aşağıdaki tabloda bu kadim sanatta kullanılan bazı temel motifler ve bu motiflerin taşıdığı geleneksel anlamlar verilmiştir.

Motifler ve Geleneksel Anlamları



Kem gözlere ve nazara karşı koruyucu olduğuna inanılır.



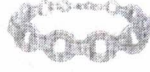
Sonsuzluğu, ölümsüzlüğü ve köklü geçmişi temsil eder.



Kötülüklerden korunmayı temsil eder.



Güç, hâkimiyet ve yükseklerde olmayı ifade eder.



Aile birliğine, sadakate ve birlikte olma umuduna işaret eder.



Üretkenliği, gücü ve bereketi simgeler.



İyi şans, sevinç ve müjdeli haber anlamı taşır.

Mardinli bir telkâri ustası, bir müşterisinin talebi üzerine "hayat ağacı", "göz" ve "kuş" motiflerini tek bir tasarımda ustalıklı birleştirerek aşağıdaki gümüş kolyeyi üretmiştir.

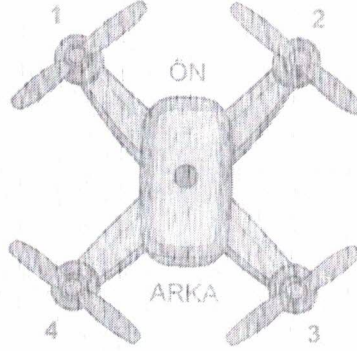
Cümlede ki sonsuza kadar sürmesi "hayat ağacıyla" hayat dolu bakışlardan (nazardan) koruma göz motifiyle müjdeli haberlerin upuzması ise kuş motifine birer ve eksiksiz olarak eşleşmektedir.



Görseldeki kolyenin barındırdığı motifler ve tablodaki bilgiler dikkate alındığında ustanın bu kolyeyi aşağıdaki müşterilerden hangisinin talebi üzerine tasarladığı söylenebilir?

- A) Hayat yolculuğumuzun sonsuza kadar sürmesini, bu uzun süreçte karşımıza çıkacak haset dolu bakışlardan korunmayı ve hanemize daima müjdeli haberlerin uğramasını diliyorum.
- B) Ebediyete kadar sürecek sarsılmaz bir beraberlik hayal ederken bu yolda bize iyi şans getirecek muştular bekliyorum ve aile bağlarımızın kopmamasını her şeyden çok önemsiyorum.
- C) Çevremizdeki tüm olumsuz enerjilerden ve art niyetli gözlerden arınmış bir yaşam sürerken yuvamızdaki bağlılık duygusunun sonsuza dek korunmasını arzuluyorum.
- D) Yaşamımdaki bu hiç bitmeyecek ve köklü dönemin getirdiği sevinçli günlerin tadını çıkarırken aynı zamanda sadakatin temsil edildiği bir iz taşımak istiyorum.

12. Dronların havada dengede kalabilmesi için pervaneler arasında aerodinamik bir denge olmalıdır. Dört pervaneli bir dronda çapraz konumda bulunan pervanelerin aynı yöne dönmesi gerekir. Ayrıca dronun yönlendirilmesi sırasında gitmesi istenen yöndeki pervanelerin gücü azaltılıp ters yöndeki pervanelerin gücü artırılır. Böylece dron, gücü azaltılan pervanelerin bulunduğu yöne doğru ilerler.



Kemal, pervaneleri kullanma kılavuzunda yazdığı gibi saat yönünde takmaya özen göstermiştir. "1 numaralı pervanelerin saat yönünde dönmesi gerekir." ifadesinden dolayı pervaneleri şekildedeki gibi tamamlamıştır.

Bu bilgilere göre Kemal'in dronuyla ilgili aşağıdakilerden hangisi kesinlikle doğrudur?

- A) Kemal, dron havadayken tam altından baktığında 2 ve 4 numaralı pervanelerin saat yönünün tersine döndüğünü görür.
 B) Dronun havada dengede kalabilmesi için 3 numaralı pervane, saat yönünün tersine dönecek şekilde ayarlanmalıdır.
 C) Dronun arka yöne hareket edebilmesi için 1 ve 2 numaralı pervanelerin gücünün, 3 ve 4 numaralı pervanelerin gücünden fazla olması gerekir.
 D) Kemal, bütün pervanelerin itme gücünü eşitlemek için tüm pervaneleri saat yönünde dönecek şekilde ayarlanmalıdır.

Kırala göre dron, gücü azaltılan yöne gider. Arka yöne (3 ve 4'ün olduğu taraf) gitmesi için arka pervanelerin gücünden fazla olması gerekir.

*(3 ve 4) gücünü azaltılmasın
Ön pervanelerin (1 ve 2) gücünü artırılmasın
doğru şekilde çalışması için gerekli*

BİTİŞ

13. (I) Vücudumuzdaki zaman kavramı, gün boyunca gözümüze çarpan ışık miktarına göre şekillenir. (II) Biyolojik saatimiz olarak adlandırılan bu hassas sisteme göre organlarımızın işleyişi ayarlanır ve hormonlarımız salgılanır. (III) Güne iyi bir başlangıç yapmak ve enerjimizi gün boyu korumak için sabahları düzenli kahvaltı yapmamız şarttır. (IV) Ancak gün içerisinde televizyon, bilgisayar ve cep telefonu ekranlarından yayılan yapay mavi ışığa fazla maruz kalıyoruz. (V) Doğal ışık döngüsüne uymayan bu durum, biyolojik saatimizi bozarak organlarımızın yanlış çalışmasına sebep oluyor.

Bu metindeki anlam bütünlüğünün sağlanması için aşağıdakilerden hangisi yapılmalıdır?

- A) I ve III numaralı cümleler yer değiştirmedir.
 B) III numaralı cümle metinden çıkarılmalıdır.
 C) II ve V numaralı cümleler yer değiştirmedir.
 D) IV numaralı cümle metinden çıkarılmalıdır.

*III - Bir den bire konuyu değiştirip
"sabahları düzenli kahvaltı yapmanın önemine değeri yapıyor. I ışık ve biyolojik saat akıyla ilgili yok."*

14. (I) Şehir, akşamın puslu karanlığına bürünürken herkes kendi kabuğuna çekiliyor ve bitmek bilmeyen bir telaşın izlerini sokaklarda bırakıyordu. (II) Oysaki hayat mahallede demir bilek Selim diye tanınan o yaşlı adam için hiçbir şey düşünmemeyi gerektiren sessiz bir bekleyişti. (III) İnsan, kalabalıkların içinde bile yan yana yürüdüğü insanlara yabancılaşıyor; aslında en büyük savaşın kendi içindeki o sessiz timanda verildiğini de farkediyordu. (IV) Belki de bu yüzden yaşamak dediğimiz o içiçe geçmiş karmaşık bilmeceyi çözmek için sadece biraz cesaret gerekiyordu.

Bu metinde numaralanmış cümlelerin hangisinde yazım yanlışı yapılmamıştır?

- A) I B) II
C) III D) IV

Sıfat Fritl
an dik
aşı ecek
mez mi?
ar

Zor Fritl
- ke - deka
- alı - dipında
- esile
- rP
- arak NSF

15. "Durmadığın sürece ne kadar yavaş gittiğinin hiçbir önemi yoktur."

Aşağıdakilerin hangisinde bu cümledekenden farklı türde bir fillimsiye yer verilmiştir?

- A) İmkânsız, sadece cesaretini toplayamayanlar için bir kelimedir. SF
B) Başarı, sizin düşündüğünüzden daha yakındır yeter ki pes etmeyin. SF
C) Sadece sınırları zorladığınızda gerçek potansiyeliniz ortaya çıkar. Zor Fritl
D) Hayatınıza yön veren şey, etrafınızdaki koşullar değil; kararlarınızdır. Sıfat Fritl

16.

- ✓ İkiden fazla eş değer öğeler arasında virgül bulunan cümlelerde öznenin sonuna noktalı virgül konur.
- ✓ Konuşma çizgisinden sonraki alıntı cümlesinin bitimine virgül konur.
- ✓ Kendisiyle ilgili açıklama verilecek cümlelerin sonuna iki nokta konur.
- ✓ Cümle içerisinde eserlerin ve yazıların adlarını ile bölüm başlıkları tırnak içine alınır.

Aşağıdakilerden hangisinde bu kurallardan herhangi birinin örneği yoktur?

- A) Bu ıssız kasabanın dar sokaklarında kaybolmak bana her zaman huzur veriyor, dedi ve elindeki haritayı yavaşça katladı.
- B) Edebiyatımızın usta kalemi olan yazarın "Kendi Gök Kubbemiz" adlı şiir kitabı, geleneksel ile modernin eşsiz bir sentezini sunmaktadır.
- C) Mutluluğun tek bir sınırı vardır. İnsanın sahip olduğu imkânlarla yetinmeyi bilip kendi iç dünyasında derin bir huzuru yakalamak.
- D) Genç yazar; şiir, öykü, deneme türlerinde verdiği nitelikli eserlerle edebiyat dünyasında kısa sürede kalıcı bir yer edinmeyi başardı.

17. Günümüzde pek çok insan, sağlıklı bir bedene kavuşmanın tek yolunun her gün kan ter içinde kalarak kilometrelerce koşmak olduğuna inanıyor. Oysa bedeni sınırlarına kadar sürekli zorlamak, faydadan çok zarar verebilir. Her gün yüksek efor sarf etmek, zamanla eklemleri yıpratıp ciddi sakatlıklara zemin hazırlar. Gerçek sağlık, bedeni tüketmekte değil, onu dinleyerek dengeli hareket etmektir. Hafif tempolu yürüyüşler veya zihni de rahatlatan esneme egzersizleri, vücudu yormadan sağlığımızı korumamız için fazlasıyla yeterlidir.

Bu metnin anlatımında aşağıdaki anlatım biçimlerinden hangisi kullanılmıştır?

- A) Açıklama B) Öyküleme
C) Tartışma D) Betimleme

Bir düşünceyi tartışmak okuyucularla sohbet eder gibi bir üslupla kendi fikrini kabul ettirmek amacıyla yazılan bu tür metinlerde tartışma anlatım biçimi kullanılır.

18. Güven, insan ilişkilerini ayakta tutan en güçlü bağdır. Kaipite kök salan bu eşsiz duygu, asırlık bir çınar gibi her türlü fırtınaya göğüs gerer ve zamanın yıpratıcı etkisine direnir. Bilim insanı Albert Einstein, insan karakterini değerlendirirken bu eşsiz kavrama dikkat çeker ve şöyle der: "Küçük meselelerde gerçeği ciddiye almayan birine büyük meselelerde de güvenilmez." Zira güvenin yıkıldığı bir zihinde dostluktan veya sadakatten bahsetmek mümkün değildir.

Bu metnin anlatımında aşağıdaki düşünceyi geliştirme yollarından hangisine başvurulmamıştır?

- A) Tanık gösterme
B) Tanımlama
C) Karşılaştırma
D) Örnekendirme

Albert Einstein'ın sözü örnekendirme değil, tanık göstermedir.

19. "Azgın dalgalarla boğuşarak güvenli limana ulaşmaya çalışan yaşlı yelkenli, son bir gayretle rotasını düzeltti fakat gövdesine aldığı ağır darbeye yan yattı."

Bu cümle ile ilgili,

- I. Yüklem türüne göre fiil cümlesidir.
II. Yapısına göre birden çok yüklemli cümledir.
III. Anlamına göre olumsuz cümledir.
IV. Yüklem yerine göre kurallı bir cümledir.

yargılarından hangileri yanlıştır?

- A) I ve II
B) I ve IV
C) II ve III
D) III ve IV

20. Aşağıdaki metniya metinlerinden hangisinin yazılış amacı yay ayraç içinde yanlış verilmiştir?

- A) Kapadokya'nın simgelerinden olan peribacalarının oluşumu, milyonlarca yıl öncesine dayanıyor. Erciyes Dağı ve Hasan Dağı'ndan püsküren lavların aşınmasıyla ortaya çıkan bu devasa yapılar, her yıl binlerce turisti alıyor ve bölgenin jeolojik geçmişine ışık tutuyor. (Bilgilendirme)
B) Son yıllarda plastik kullanımının artmasıyla okyanuslardaki kirlilik, korkutucu boyutlara ulaştı. Yapılan araştırmalara göre her dakika bir kamyon dolusu plastik atık sulara karışıyor. Eğer plastikleri çevreye atmaktan vazgeçmezsek gelecek nesillere yaşanabilir bir dünya bırakılmayacağız. Haydi, bez çanta kullanımına bugünden başlayalım! (İkna etme)
C) Ege'nin küçük bir köyünde yüzyıllardır devam eden "Geleneksel Deve Güreşleri" bu yıl da büyük bir coşkuyla gerçekleştirildi. Köy halkının kendi elleriyle işlediği süslerle donatılan develer, bölgenin kadim mirasını ve toplumsal dayanışmasını bir kez daha gözler önüne serdi. (Kültür aktarma)
D) Millî takımımızın dönkü galibiyeti sadece bir skor başarısı değil, aynı zamanda disiplinli çalışmanın zaferidir. Sahadaki oyuncuların birbirleriyle olan uyumu; teknik heyelin yerinde müdahaleleriyle birleşince ortaya izlemesi keyif veren, umut vadeden bir futbol tablosu çıktı. (Eğlendirme)

Boşluğu analiz eden motivasyon ve takdir odaklı ciddi bir metindir.

Yüklemleri "virgül veya noktalı virgülle ayrılan cümleler birden çok yüklemli cümle demir."

olumsuzluk bildiren bir sözcük (çok değil) yoktur. Anlamca olumsuzdur.

TÜRKÇE TESTİ BİTTİ.

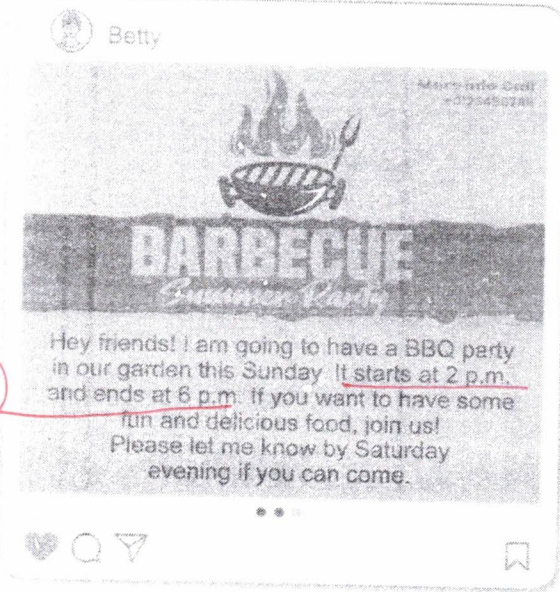
T.C. İNKILAP TARİHİ VE ATATÜRKÇÜLÜK TESTİNE GEÇİNİZ.

SINAVLA ÖĞRENCİ ALACAK ORTAÖĞRETİM KURUMLARINA İLİŞKİN MERKEZİ SINAV

YABANCI DİL (İNGİLİZCE)

1. Bu testte 10 soru vardır.
2. Cevaplarınızı, cevap kâğıdına işaretleyiniz.

1. Read the social media post and answer the question.



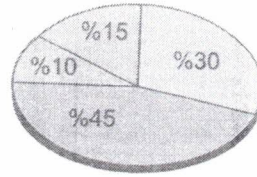
(A)

According to the post, which of the following is **CORRECT**?

- The event starts in the afternoon and lasts for four hours. *2 p.m. son-10*
- The BBQ party will take place on a weekday.
- The invitees should inform the host about their decision on the event day.
- The invitation is for a graduation ceremony.

2. Look at the chart and answer the question.

Teens' free-time activities

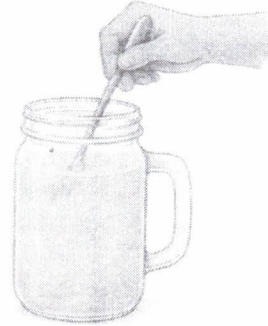


- Doing sports *30*
- Chatting online *45*
- Watching movies *15*
- Reading books *10*

According to the chart, which of the following is **CORRECT**?

- Reading books is the most popular activity among teenagers.
- nerdeyse yarisi* Nearly half of the teens prefer spending time on the Net to doing other activities.
- The number of teenagers doing sports is less than the number of teenagers reading books.
- Most of the teenagers are fond of watching movies more than keeping in touch online.

3. Read the recipe and complete the sentence.



To make homemade lemonade, first, squeeze five lemons into a jar. Then, add a cup of sugar and some cold water. After that, stir the mixture until the sugar dissolves. Finally, add some mint leaves on top and serve it with ice.

Right before adding the mint leaves, you should

- karne eklenmeden önce*
- squeeze the lemons
 - mix the liquid *(stir)*
 - serve it with ice
 - add a cup of sugar

4.

Secretary:
Good morning, Dr. Miller's office.
How can I help you?

Mr. Wilson:
Hello, this is Mark Wilson. May
I speak to Dr. Miller, please?

I'm afraid this is not possible. He is
in a meeting right now. ----

Yes, please. Tell him
that my appointment
was for 2 p.m., but I'll
be 30 minutes late.

Which of the following completes the dialogue?

- A) Would you like to leave a message?
- B) Can you hold on a minute, please? I will put you through.
- C) Could you call back in thirty minutes?
- D) May I ask who is calling, please?
5. Read the information about Sarper's internet usage and answer the question.

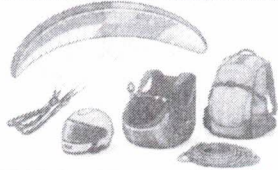


I use the internet for about 3 hours every day. Usually, I check my emails and read the news. I never play online games or watch movies because I think they are a waste of time. I also use social media to keep in touch with my relatives.

Which of the following is true about Sarper's internet use?

- A) Using social media only to play online games with friends.
- B) Spending time on activities like watching movies.
- C) Watching the latest series online.
- D) Following the latest events around the world on the Net.

son olayları
takip et
(read the news)

6. Look at the table and answer the question.

Sports	Risk level	Equipment
Paragliding	High	
Caving	Medium	
Trekking	Low	

According to the table, which of the following is CORRECT?

- A) Trekking is ~~more~~ ^{less} dangerous than paragliding.
- B) You don't need a helmet for caving.
- C) Paragliding is the riskiest activity in the table. *en riskli!*
- D) Caving is safer than trekking but ~~more~~ dangerous than paragliding.

7. Read the text and answer the question.

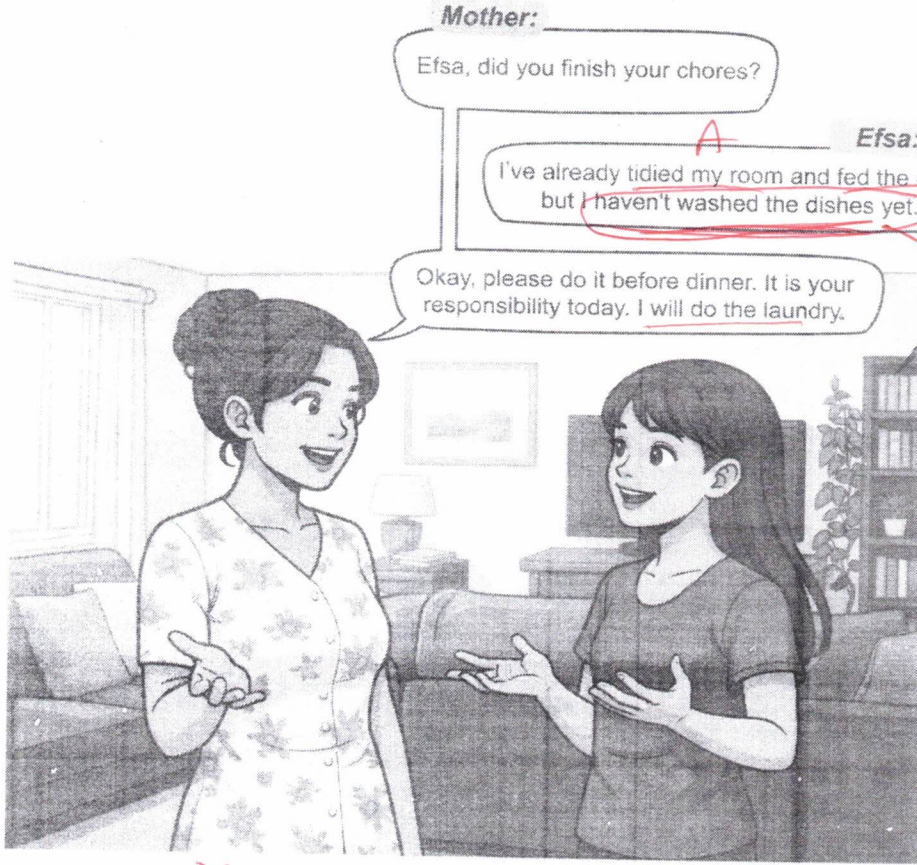
Antalya is one of the most popular tourist destinations ^A in the south of Türkiye. It offers both historical sites like Aspendos and beautiful beaches. You can try traditional food or go scuba diving in the crystal clear water. It is a perfect place for a summer holiday. ^B

In the text, there is NO information about — — — —.

- A) the location of the city
- B) some activities you can do there
- C) the historical places of the city
- D) the accommodation options for tourists

konaklama seçenekleri;

8. Read the conversation and answer the question.



X bulasıklar
heriç
7. zamanmış

Which of the following is NOT true according to the conversation between Efsa and her mom?

- A) Efsa has already cleaned her room. ✓
- B) Efsa has given food to the pet. ✓
- C) Efsa ~~has~~ helped her mom with some kitchen duties.
- D) Efsa is not responsible for washing the clothes. ✓

9. Look at the brochure and answer the question.

SUNNYSIDE HOLIDAYS

Location: Muğla, Türkiye

Activities: Boat trips, swimming, visiting Saklıkent Canyon

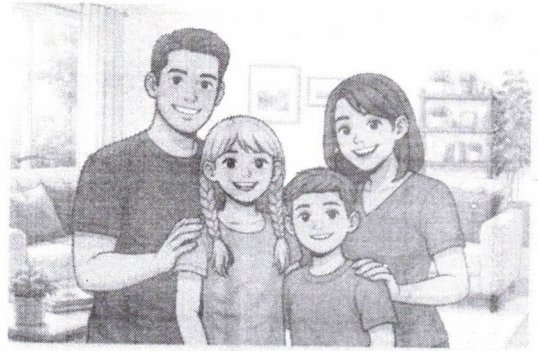
Accommodation: All-inclusive hotels or camping areas

\$400 per person for 5 days

Which of the following does NOT have an answer in the brochure?

- A) Where can tourists stay during their holiday?
- B) How much should a person pay for the trip?
- C) What are the names of the most famous boat companies?
- D) What kind of activities can people do there?

10. Read the information about Duru and her family. Then answer the question.



In our house, everyone has a duty. My father is in charge of taking out the garbage. My mother is responsible for cooking. My brother must set the table and I am responsible for mopping the floor.

Which of the following is WRONG according to the text?

- A) Duru's mother has a duty in the kitchen.
- B) Duru is in charge of doing the laundry.
- C) Duru's brother is responsible for a duty before meals.
- D) Duru's father is responsible for throwing away the trash.

TEST BİTTİ.
CEVAPLARINIZI KONTROL EDİNİZ.

SINAVLA ÖĞRENCİ ALACAK ORTAÖĞRETİM KURUMLARINA İLİŞKİN MERKEZİ SINAV

T.C. İNKILAP TARİHİ VE ATATÜRKÇÜLÜK

1. Bu testte 10 soru vardır.
2. Cevaplarınızı, cevap kâğıdına işaretleyiniz.

1. Millî Mücadele; sadece cephede silahla, mermiyle değil; aynı zamanda basında haberle, fikirle, kalemle verilen bir savaştır. Türk halkını bilinçlendirmek, direnişi teşkilatlandırmak ve Türk millî davasını dünyaya duyurmak için gazeteler hayati bir rol üstlenmiştir. Bu yayınlar, Anadolu'daki direnişin sesi olmuş ve halkın moralini yüksek tutmayı hedeflemiştir. Ancak Millî Mücadele'ye karşı olan yayınlar da yok değildir.

Millî Mücadele taraftarı olan başlıca yayınlar:

İrâde-i Milliye (1919):

Sivas Kongresi'nden sonra bizzat Mustafa Kemal'in talimatıyla çıkarılmıştır. Millî Mücadele'nin ilk resmî yayın organı kabul edilir.

Hâkimiyet-i Milliye (1920):

Ankara'da çıkarılmaya başlanmıştır. Temsil Heyeti'nin ve ardından TBMM'nin yarı resmî sözcüsü olmuştur.

Bu bilgilere göre aşağıdakilerden hangisi söylenebilir?

- A) Millî Mücadele'de kamuoyu önemsenmiştir.
- B) Gazetelerin tamamı, millî amaçlara hizmet etmiştir.
- C) Millî mücadele taraftarı olan gazeteler, İstanbul Hükûmeti tarafından desteklenmiştir.
- D) İtilaf Devletleri, Millî Mücadele karşıtı gazeteleri desteklemiştir.

Eğitimde birlik beraberlik sağlandı

2.

26 Ağustos 1921'de başlayan Sakarya Meydan Muhaberesi'nde Yunan ordusu, sayıca ve mühimmatça bizden maalesef çok üstündü. Sakarya Irmağı'nı geçerek harekâtı başlatan Yunanlar, birçok önemli noktayı ele geçirmişti. Polatlı yakınlarına kadar ilerleyen düşmanı durdurmak için Mustafa Kemal Paşa çok stratejik bir emir yayınladı: "Hattı müdafaa yoktur, sathı müdafaa vardır. O satıh, bütün vatandır. Vatanın her karış toprağı, vatandaşın kanıyla ıslanmadıkça terk olunamaz." Bu taktik sayesinde 22 gün ve 22 gece süren Sakarya direnişi zaferle sonuçlandı.

Bu bilgilerden hareketle aşağıdakilerin hangisi çıkarılamaz?

- A) Yunan ordusu, asker ve malzeme bakımından Türklerden üstündür.
- B) Türk ordusu, savunma savaşı yapmıştır.
- C) Türkler, topyekûn bir muharebe anlayışı benimsemiştir.
- D) Yunan ordusu, taktik ve strateji bakımından üstündür.

3.

Tevhid-i Tedrisat Kanunu, 3 Mart 1924 tarihinde kabul edilen ve Türkiye'deki eğitim öğretimi tek bir merkezde toplayan yasadır. Bu kanunla birlikte ülkedeki tüm eğitim kurumları Millî Eğitim Bakanlığına bağlanmış; böylece Osmanlı'dan miras kalan geleneksel-modern okul ayrımı ortadan kaldırılmıştır. Eğitimde laikleşmeyi, çağdaşlaşmayı ve fırsat eşitliğini hedefleyen bu yenilik, toplumda birlik ve beraberliği sağlamak amacıyla millî ve bilimsel bir eğitimin temelini atmıştır.

Bilgilere göre Tevhid-i Tedrisat Kanunu'yla ilgili aşağıdakilerden hangisi söylenebilir?

- A) Eğitimde çok başlılığa son verilmiştir.
- B) Toplumsal alanda laikleşme gerçekleştirilmiştir.
- C) Kız ve erkek çocuklarının okulları ayrılarak kızlara eğitimde fırsat eşitliği sunulmuştur.
- D) Eğitim sistemi, tamamen Avrupa etkisiyle şekillendirilmiştir.

4. Maraş'ı işgal eden Fransızlar, kaledeki Türk bayrağını indirerek yerine Fransız bayrağı çekmişti.

Bu duruma çok üzülen Avukat Mehmet Said Bey, kalemine sarılarak şu beyannameyi yazdı:

"Alem-i İslam'a Hitap"

"Ey Millet-i Necibe-i İslamiye! Vaktine hazır ol! 700 seneden beri al bayrağın gölgesinde hür ve serbest yaşayan ecdadın nesli! Bugün senin kalendeki bayrağının indirilip yerine Fransız bayrağının çekilmesine müsaade mi edecek-sin? Hürriyeti olmayan bir milletin cuma namazı kılması caiz değildir! Bayrağını geri al, namusunu kurtar!"

Beyanname kısa sürede bütün Maraş'a yayılmıştı. Günlerden cumaydı. İnsanlar, kaledeki Fransız bayrağının verdiği üzüntüyle Maraştaki Ulu Cami'de toplandı. Caminin imamı Rıdvan Hoca da hutbeye çıkarak: "Kalesinde Fransız bayrağı dalgalanan bir memlekette cuma namazı kılınmaz çünkü cuma namazı hür insanlara farzdır. Önce kaleye yeniden al bayrağımızı dikelim. Sonra cuma namazını kılalım." demesi üzerine Maraşlılar kaleye yürüyerek Fransız bayrağını indirip yerine bayrağımızı çektiler.

Bu bilgilerden hareketle Maraş halkı ile ilgili aşağıdakilerden hangisi söylenemez?

- A) Vatansever ve millî duygularla hareket etmişlerdir. ✓
 B) Büyük ve fedakârca bir mücadele ile Fransızları şehirden kovmuşlardır. ✓
 C) Mehmet Said Bey, millî bir hamleye önyak olmuştur. ✓
 D) Rıdvan Hoca, Mehmet Said Bey'i destekleyen bir açıklama yapmıştır. ✓

5. Irak Cephesi'nde ilerleyen İngiliz birlikleri, 1915'te Selman-ı Pak Muharebesi'nde durdurulmuş ve Dicle Nehri kıyısındaki Kut kasabasına sığınmıştır. Halil (Kut) Paşa komutasındaki Osmanlı ordusu, 147 gün süren kuşatmanın ardından General Townshend dahil binlerce İngiliz askerini esir alarak Çanakkale'den sonraki en büyük zaferini kazanmıştır. Bu başarı, Bağdat'ı hedefleyen İngilizlere büyük bir darbe vurmuş ve ilerleyişlerini bir süre durdurmuştur. Ancak Basra Körfezi'nden takviye kuvvetler çıkaran İngilizler, 1917'de bölgede yeniden harekete geçerek Bağdat'ı ele geçirmişlerdir. Osmanlı Devleti, Kut'ül Amâre'de kazandığı bu büyük zafere rağmen Irak'ın işgalini önleyememiştir.

Bu bilgilere göre Kut'ül Amâre Zaferi ile ilgili aşağıdakilerden hangisi söylenebilir?

- A) Osmanlı Devleti'nin Irak Cephesi'ndeki savunma stratejisinin zaferle sonuçlandığı
 B) İngilizlerin bölgedeki askeri varlığının bu zaferle sona erdiği
 C) Kazanılan başarının, düşman ordusunun stratejik hedeflerine ulaşmasını geciktirdiği
 D) Zaferin ardından sağlanan diplomatik üstünlük sayesinde Irak topraklarının işgalden kurtarıldığı

Sakarya Meydan Savaşından sonra
Kuvâ-yi Milliye

6. 24 Temmuz 1923'te imzalanan Lozan Barış Antlaşması, Türkiye Cumhuriyeti'nin bağımsızlığını tüm dünyaya tanıtan ve Türkiye'nin "tapu senedi" olarak kabul edilen tarihi bir belgedir. İsviçre'nin Lozan şehrinde imzalanan bu antlaşma, Birinci Dünya Savaşı'nı sona erdiren diğer antlaşmaların aksine, günümüzde hâlâ geçerliliğini korumaktadır.



Verilen bilgilere ve haritaya bakılarak aşağıdakilerden hangisi söylenemez?

- A) Boğazlara farklı bir statü tanınmıştır. ✓
- B) İmzalanan diğer antlaşmalarla beraber günümüzde geçerliliğini korumaktadır. ✗
- C) Yeni Türk devletinin varlığı, resmî olarak tanınmıştır. ✓
- D) Lozan'da çözülemeyen meseleler de vardır. ✓
7. İtalya'nın sömürgeci emellerle Trablusgarp'ı işgal etmesi üzerine, Osmanlı Devleti bölgeye resmi ordu gönderemeyince Mustafa Kemal ve Enver Bey gibi vatansever subaylar gizli kimliklerle bölgeye gitmişlerdir. Kısıtlı imkânlarla rağmen yerel halkı teşkilatlandırarak işgale karşı güçlü direniş hatları oluşturan bu subaylardan Enver Bey genel koordinasyonu üstlenmiş, Mustafa Kemal ise Derne ve Tobruk'ta stratejik başarılar elde etmiştir. Bu süreç, Mustafa Kemal için bir halkı organize etme konusundaki ilk büyük tecrübe olmuş ve Milli Mücadeledeki başarılarına zemin hazırlamıştır.

Bu bilgilerden hareketle aşağıdakilerden hangisi söylenemez?

- A) Osmanlı subaylarının teşkilatçılık yönü ön plana çıkmıştır. ✓
- B) Trablusgarp, Mustafa Kemal'in Milli Mücadele liderliği için âdeta bir staj görevi olmuştur. ✓
- C) Yerli halk, Osmanlı subaylarının etrafında toplanmayı kabul etmiştir. ✓
- D) Mustafa Kemal, Trablusgarp'taki bütün direniş birliklerinin başkumandanlığını yapmıştır. ✓

Trablusgarp Savaşında sadece M. Kemal bulunmamaktadır.
Enver Paşa'da faaliyet göstermiştir.

8. Saltanatın kaldırılması, Türk siyasi tarihinin en önemli devrimlerinden biridir. Büyük Millet Meclisinin aldığı kararla 600 yılı aşkın bir süredir hüküm süren Osmanlı hanedanının yönetimi sona ermiş, millet kendi iradesini bizzat ele almıştır.

Saltanatın kaldırılmasının gerekçeleri şunlardır:

- "Hakimiyet kayıtsız şartsız milletindir." ilkesiyle, tek bir kişinin soyuna dayalı yönetim anlayışının birbirine zıt olması
- Anadolu'da Meclis Hükümeti, İstanbul'da ise Osmanlı Hükümeti'nin bulunması nedeniyle iç ve dış ilişkilerde karışıklık yaşanması
- İtilaf Devletleri'nin Lozan Barış Konferansı'na hem TBMM'yi hem de İstanbul Hükümeti'ni davet ederek Türk tarafını birbirine düşürme planı

Bu nedenlerle Meclis 1 Kasım 1922 tarihinde saltanatı kaldırmıştır.

Bu bilgilerden hareketle aşağıdakilerden hangisine ulaşılamaz?

- A) Milli egemenlik ilkesi gerçekleştirilmeye çalışılmıştır.
B) Osmanlı Devleti resmen sona ermiştir.
C) Milli bağımsızlık gerçekleştirilmiştir.
D) Ülkedeki çift başlı yönetim sona erdirilmiştir.

→ Milliyetçilik

9. Kabotaj Kanunu, Türkiye'nin denizlerindeki tam bağımsızlığını simgeleyen bir yasadır. Osmanlı'nın son döneminde yabancı devletlere tanınan kapitülasyonların deniz ticareti üzerindeki olumsuz etkilerini tamamen ortadan kaldırmıştır. Bu kanunla, Türk karasularında yük ve yolcu taşıma hakları yalnızca Türk bayraklı gemilere ve Türk vatandaşlarına devredilmiştir. Kabotaj Kanunu, hem denizcilik sektörünün millileşmesini sağlayarak ekonomik kalkınmayı hızlandırmış hem de "Mavi Vatan" olarak adlandırdığımız deniz sınırlarımız üzerindeki egemenlik haklarımızı perçinlemiştir.

Buna göre, Atatürk İlkeleri'nden hangisi doğrultusunda karar alındığı söylenebilir?

- A) Laiklik *Din*
B) Cumhuriyetçilik *Siyaset*
C) Milliyetçilik
D) Halkçılık *Halk*

10. Milli Mücadele kahramanlarından Kazım Karabekir ve Ali Fuat Cebesoy gibi isimler, inkılapların hızı ve yöntemi konusundaki görüş ayrılıkları nedeniyle Türkiye Cumhuriyeti'nin ilk muhalefet partisi olan Terakkiperver Cumhuriyet Fırkası'nı kurdular. Parti programında yer alan "Dini inançlara ve fikirlere saygılıdır." maddesi nedeniyle kısa sürede inkılap karşıtlarının odağı haline geldi. Doğu Anadolu'da çıkan bir isyanın ardından Takrir-i Sükûn Kanunu'na dayanılarak kapatılan TCF'nin bu süreci, çok partili hayata geçişin ilk denemesinin başarısızlıkla sonuçlandığını kanıtlamıştır.

Buna göre aşağıdakilerden hangisi söylenemez?

- A) İnkılapların yerleşmesi sürecinde toplumsal tepkilerle karşılaşmıştır. ✓
B) Kurucuların fikir ayrılığına düşmesi demokratik olmayan bir durumdur. ✗
C) Çok partili siyasal yaşam için henüz uygun zemin oluşmamıştır.
D) Terakkiperver Cumhuriyet Fırkası, Türkiye Cumhuriyeti siyasi tarihinin ikinci partisidir. ✓

T.C. İNKILAP TARİHİ VE ATATÜRKÇÜLÜK TESTİ BİTTİ.
DİN KÜLTÜRÜ VE AHLAK BİLGİSİ TESTİNE GEÇİNİZ.

SINAVLA ÖĞRENCİ ALACAK ORTAÖĞRETİM KURUMLARINA İLİŞKİN MERKEZİ SINAV

DİN KÜLTÜRÜ VE AHLAK BİLGİSİ

1. Bu testte 10 soru vardır.
2. Cevaplarınızı, cevap kâğıdına işaretleyiniz.

1.



Ülkemizde bir yılda çöpe atılan 2,1 milyar adet ekmeğin parasal değeriyle yaklaşık 80 hastane, 500 okul inşa edilebilir.



İklim değişikliğine ilaveten bilinçsiz su tüketimi, temiz su kaynaklarının hızla azalmasına sebep olmaktadır. Bu durumun sonucu olarak

2050'de dünya nüfusunun yaklaşık yarısının susuzluk riskiyle karşı karşıya kalabileceği uyarısı yapılmaktadır.

Bu bilgiler aşağıdaki ayetlerden hangisinin mesajına uygun hareket edilmediğinin göstergesidir?

- A) "Ey Âdemoğulları!.. Yiyin, için fakat israf etmeyin. Çünkü Allah israf edenleri sevmez."
(Araf suresi, 31. ayet)
- B) "(Ey Muhammed!) Şüphesiz biz o kitabı sana hak olarak indirdik. Öyle ise sen de dini Allah'a has kılarak O'na kulluk et."
(Zümer suresi, 2. ayet)
- C) "Ey iman edenler! Karşılıklı rızaya dayanan ticaret dışında, mallarınızı aranızda haksızlıkla yemeyin... Şüphesiz Allah, size karşı çok merhametlidir."
(Nisa suresi, 29. ayet)
- D) "Ey iman edenler! (Aklı örten) içki (ve benzeri şeyler), kumar, dikili taşlar ve fal okları ancak şeytan işi birer pisliktir. Onlardan kaçının ki kurtuluşa eresiniz."
(Maide suresi, 90. ayet)

2.

"İşler hakkında kendisiyle istişare edilen kişinin kuvvetli görüş sahibi olması gerekir. Herkesin bir ihtisas (uzmanlık) sahası vardır. Bir kişinin çok iyi bildiği bir işi, diğeri bilmez. Bir insanın bilgisi vardır, pratiği yoktur. Fakat bir diğerin bilgisi de pratiği de yeterli tecrübesi de vardır. Bunu şöyle açıklayabiliriz: Bir şahıs bir hastalığın ilacını kitaplarda arar, bulur, okur, üstelik bütün ilaçların isimlerini de bilir. Bir diğeri bütün ilaçların isimlerini bildiği gibi hasta tedavi etmiş ve defalarca tecrübe yapmış ise bu iki zat asla aynı olamaz. Aynı şekilde, pek çok sefer yaparak dünyayı görmüş, zamanın acı ve tatlı anlarını yaşamış, başından türlü işler geçmiş bir adamla hiç yolculuğa çıkmamış, vilayetler görmemiş, yolculuk sıkıntısı çekmemiş adam aynı olamaz. Bu hususta bilgilerin ve cihan görmüş ihtiyarların tecrübesinden istifade edilmelidir. Dünyaya Peygamberimizden daha âlim kimse gelmediği üzerinde ittifak edilmiştir. Buna rağmen Yüce Allah ona, 'Ey Muhammed! Bir iş yapacağın zaman işinde onlara danış.' (Al-i İmran suresi, 159. ayet) diye emretmiştir. Peygamberimiz de istişare etmekten sakınmamıştır."

(Nizamülmülk, Siyasetnâme)

Bu metinden aşağıdaki yargılardan hangisine ulaşılamaz?

- A) Gerektiğinde her insan istişareye ihtiyaç duyar.
- B) İlimi ve tecrübesi olan kişilerin fikirlerinden yararlanılmalıdır.
- C) İstişare edilecek konu, toplumun huzuruna katkı sağlayıcı olmalıdır.
- D) Kendisine danışılacak kişinin, konunun uzmanı olmasına özen gösterilmelidir.

KONUNUN NİTELİĞİNDEN SÖZ EDİLMEMİŞ

3.

Çölün Mahzun Çocuğu: Zahir

Zahir, dış görünüşü itibarıyla pek yakışıklı olmadığını düşünen, kendi hâlinde, biraz mahzun ve fakir bir sahabeydi. Çölde yaşar, Medine'ye geldiğinde Peygamberimize hediyeler getirir, insanlara iyilik yapmayı çok severdi. Bir gün Medine pazarında kendi yetiştirdiği ürünleri satmaya çalışırken Efendimiz ona arkasından sessizce yaklaştı. Zahir'in gözlerini elleriyle kapattı ve çevredekilere seslendi: "Bu adamla kim çalışmak ister?" Zahir, kendisini tutanın Efendimiz olduğunu anlayınca hüzünlü bir sesle: "Ya Resulullah, benim gibi birinin pek değeri yoktur; benimle çalışan kişi zarar eder." dedi. Peygamberimiz, Zahir'in bu öz güvensiz ve kırgın cümlesine karşılık, onun omuzlarını tutarak şu sözünü söyledi: "Hayır Zahir! Emin ol ki sen, Allah katında çok değerlisin."

Bu olaydan Hz. Muhammed (sav) ile ilgili aşağıdakilerden hangisi çıkarılamaz?

- A) İnsanların gönlünü kazanacak ince bir mizah anlayışına sahiptir.
B) Başkalarının iç dünyasındaki sıkıntıları fark edip içtenlikle onlarla ilgilenmiştir.
C) Gerçek değerler, maddi özelliklerde değil kişilik ve davranışta olduğunu vurgulamıştır.
D) Farklı ırk ve inançta olan insanların bir arada, huzur içinde yaşamasını önemsemiştir.

FARKLI IRK VE İNANÇ DEĞİL, FARKLI GÖRÜNTÜ

4. Adalet ve hukukun bir kişiye veya duruma ayırdığı şeye "hak" denir. Hakkı gözetmek ise bireyin kendi eylemlerinde ve başkalarıyla olan ilişkilerinde dengeli olması, her şeyin ve herkesin hakkına saygı göstermesidir. Bu, aşırılıktan uzak durup orta yolu bulmak ve her hak sahibine hakkını teslim etmektir. Bireyler arasında hakka riayet etmek toplumda adaletin sağlanması için en temel şarttır.

Bu metinde toplumsal düzeni korumak için aşağıdaki tutumlardan hangisinin önemi vurgulanmaktadır?

- A) Ölçülü ve dengeli davranmanın
B) Her zaman en fazlasını istemenin
C) Sürekli değişken kurallara uymanın
D) Kendi düşüncelerini üstün görmenin

ORTA YOL: ÖLÇÜLÜ VE DENGELİ OLMAK

5. İnsan, yaşamı boyunca çeşitli sıkıntı ve zorluklarla karşılaşabilir. Zaman zaman kendini yalnız ve çıkmazda hissedebilir. Hastalıklarla ve acı veren olaylarla mücadele etmek zorunda kalabilir. Böyle durumlarda yüce yaratıcıya ve ölüm ötesi hayata duyulan inanç, kişiye sabır ve moral kaynağı olur. Ona hem bu dünyada huzuru bulması hem de sonsuz hayatta kurtuluşa ermesi için yol gösterir.

Bu metne göre inancın insana sağladığı katkı aşağıdakilerden hangisidir?

- A) Kişinin toplumda daha fazla kabul görmesine yardımcı olur.
B) İnsanın maddi imkânlarını doğru kullanmasını sağlar.
C) Kişiye hayatın zorluklarına karşı direnç kazandırır.
D) İnsanın bilimsel olayları anlamasını kolaylaştırır.

6. Bir sabah Hz. Yusuf; babasına rüyasında on bir yıldız, güneş ve ayın kendisinin önünde saygı ile eğildiklerini anlatır. Bunun üzerine babası ondan, rüyasını kardeşlerine anlatmamasını ister. Çünkü onların Hz. Yusuf'a bir tuzak kurabileceklerinden endişe etmektedir. Kardeşlerinin Hz. Yusuf'u kıskandıklarını bilen babasının korktuğu başına gelir ve kardeşleri tarafından Hz. Yusuf'a bir tuzak kurulur.

Bu metinde sözü edilen tuzak aşağıdaki ayetlerden hangisinde anlatılmaktadır?

- A) "Sonunda onlar, Yusuf'un suçsuzluğunu ortaya koyan delilleri gördükten sonra yine de mutlaka onu bir süre zindana atmayı uygun buldular."
(Yusuf suresi, 35. ayet)
B) "Onu götürüp kuyunun dibine bırakmaya ittifakla karar verip bunu yaptılar. Biz de Yusuf'a, 'Andolsun, (senin Yusuf olduğunun) farkında değillerken onların bu işlerini sen kendilerine haber vereceksin.' diye vahyettik."
(Yusuf suresi, 15. ayet)
C) "Anlaşılan böylece Rabbin seni seçecek, sana rüyada görülenlerin yorumunu öğretecek ve daha önce ataların İbrahim ve İshak'a nimetini tamamladığı gibi sana ve Yakup soyuna da nimetini tamamlayacaktır. Kuşkusuz Rabbin çok iyi bilendir, hikmet sahibidir."
(Yusuf suresi, 6. ayet)
D) "Bunun üzerine Yusuf, kardeşinin (Bünyamin'in) yükünden önce onların yüklerini aramaya başladı. Sonra da su kabını kardeşinin yükünden çıkardı. İşte biz Yusuf'a böyle bir tedbiri öğrettik, yoksa Allah dileyip bunu öğretmeseydi kralın kanununa göre kardeşini alıkoyamazdı..."
(Yusuf suresi, 76. ayet)

7. TDV İslam Ansiklopedisi'ni incelerken "Sadakayıcı-riye" maddesini okuyan Mehmet, bu ibadetten çok etkilenir. İnsanın yaşadığı dünyaya iz bırakması, kalıcı bir iyilik hareketiyle ölümünden sonra bile başkalarına faydalı olabilmesi üstelik tüm bu güzel duyguların kesintisiz bir sevapla desteklenmesi onu bu ibadete yönlendirir ve bu amaçla yardımlar yapmaya karar verir.

Buna göre Mehmet'in yaptığı;

- I. ihtiyaç sahibi komşusuna gıda yardımı yapması,
- II. "Milli Ağaçlandırma Günü" etkinliklerine katılarak elli fidan dikmesi,
- III. ilçesinde yapımı devam eden ortaokula maddi destekte bulunması

**eylemlerinden hangilerinin, aldığı kararla örtüş-
tüğü söylenebilir?**

- A) Yalnız III
B) I ve II
C) II ve III
D) I, II ve III

HERKESİN FAYDALANACAĞI ESERLER BIRAKMAK

8. Mümin bir kimse; zekât ve sadaka sayesinde, sahip olduğu maddi imkânların kendisini asıl yaradılış gayesinden uzaklaştırmasına izin vermez. Elindeki varlığı sadece bir araç olarak görür. Mülkün gerçek sahibine olan bağlılığını, O'nun rızası için zekât vererek, karşılıksız paylaşımlarda bulunarak kanıtlar. Dünyevi kazançların kalıcı olmadığını, aksine insana sorumluluk yüklediğini kavrar. Maddeye olan tutkusunu dizginleyerek ilahi iradeye teslimiyetini pekiştirir.

Bu metinde "zekât" ile ilgili asıl anlatılmak istenen aşağıdakilerden hangisidir?

- A) Sosyal adaleti sağlar.
B) Kulluk bilincini diri tutar.
C) Şükür duygusunu geliştirir.
D) Toplumsal çatışmayı önler.

9. Talha, amcasının sürekli "Kaderim böyleymiş, ne yapsam değişmiyor, felek yüzümüze gülmedi." diyerek dert yandığına şahit olur. Onun, işlerini düzene koymak için çabalamak yerine her olumsuzluğu "alın yazısına" bağladığını görür. Bunun üzerine Talha, okulda öğrendiği şu örnekle söze girer: "Amca, bir şoför düşün. Tabelaları görmezden gelip yanlış yola girse, sonra da kaza yapsa suçlu yolun kendisi mi olur yoksa şoför mü?" Amcası duraksar ve düşünür. Talha sözüne devam eder: "Allah bize akıl ve seçme hakkı vermiş. Tedbir almadan 'kaderim bu' demek, kendi sorumluluğumuzdan kaçmak değil mi?"

Bu metinde "kader inancı" ile ilgili hangi bakış açısı eleştirilmektedir?

- A) Bireysel iradeyi yok sayma
B) Akıllı, her şeyin önünde tutma
C) İlahi iradeyi tamamen reddetme
D) Evrensel yasaları fazla önemseme

10. "Sabahı aydınlatan O'dur. Ve O; geceyi dinlenme zamanı, Güneş'i ve Ay'ı birer hesap ölçüsü kılmıştır. İşte bu, Aziz ve Âlim olan Allah'ın takdiridir. O, kara ve denizin karanlıklarında kendileri ile yol bulasınız diye sizin için yıldızları yaratmıştır. Gerçekten biz, bilgiye açık bir topluluk için kanıtları birer birer açıkladık."

(Enam suresi, 96-97. ayetler)

**Bu ayetler ile ilgili aşağıdakilerden hangisi söy-
lenemez?**

- A) Sünnetullaha bağlı olan fiziksel yasalara örnekler içermektedir.
B) Evrendeki düzenin insan yaşamına olumlu etkisine değinilmektedir.
C) Kâinattaki düzen ve işleyişin Allah'ın (cc) eseri olduğu vurgulanmaktadır.
D) Biyolojik yasaların, insanın kendisini tanımasındaki rolüne atıfta bulunmaktadır.

**ALLAHIN EVRENDEKİ DEĞİŞMEZ YASALARINA
SÜNNETULLAH DENİR**